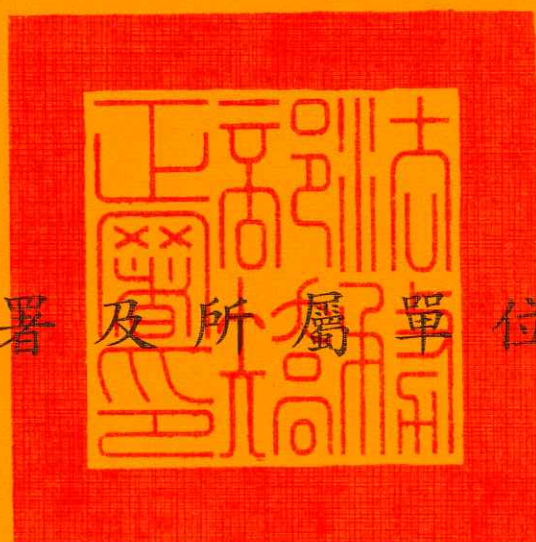


12-5

中華民國 109 年度

中央政府總預算

矯正署及所屬單位預算



矯正署 編

矯正署及所屬

目次

中華民國 109 年度

	頁	次
一、預算總說明	1	— 10
二、主要表		
(一)歲入來源別預算表	11	— 12
(二)歲出機關別預算表	13	— 15
三、附屬表		
(一)歲入項目說明提要表	17	— 25
(二)歲出計畫提要及分支計畫概況表	26	— 43
(三)各項費用彙計表	44	— 47
(四)歲出一級用途別科目分析表	48	— 49
(五)資本支出分析表	50	— 51
(六)人事費彙計表		52
(七)預算員額明細表	54	— 55
(八)公務車輛明細表	56	— 111
(九)現有辦公房舍明細表	112	— 113
(十)捐助經費分析表	114	— 115
(十一)派員出國計畫預算總表		117
(十二)派員出國計畫預算類別表	118	— 119
(十三)派員赴大陸計畫預算類別表	120	— 121
(十四)歲出按職能及經濟性綜合分類表	122	— 127
(十五)跨年期計畫概況表		128
(十六)委辦經費分析表	130	— 131
(十七)立法院審議中央政府總預算案所提決議、附帶 決議及注意辦理事項辦理情形報告表	132	— 142

目 次

	頁	次
四、附錄		
(一)矯正署(本署)·····	143	— 158
(二)矯正署臺北監獄·····	159	— 170
(三)矯正署桃園監獄·····	171	— 180
(四)矯正署桃園女子監獄·····	181	— 192
(五)矯正署新竹監獄·····	193	— 202
(六)矯正署臺中監獄·····	203	— 212
(七)矯正署臺中女子監獄·····	213	— 222
(八)矯正署彰化監獄·····	223	— 234
(九)矯正署雲林監獄·····	235	— 244
(十)矯正署雲林第二監獄·····	245	— 256
(十一)矯正署嘉義監獄·····	257	— 266
(十二)矯正署臺南監獄·····	267	— 276
(十三)矯正署明德外役監獄·····	277	— 286
(十四)矯正署高雄監獄·····	287	— 296
(十五)矯正署高雄第二監獄·····	297	— 304
(十六)矯正署高雄女子監獄·····	305	— 314
(十七)矯正署屏東監獄·····	315	— 322
(十八)矯正署臺東監獄·····	323	— 332
(十九)矯正署花蓮監獄·····	333	— 344
(二十)矯正署自強外役監獄·····	345	— 354
(二十一)矯正署宜蘭監獄·····	355	— 366

目 次

	頁	次
(二十二)矯正署基隆監獄·····	367	— 376
(二十三)矯正署澎湖監獄·····	377	— 388
(二十四)矯正署綠島監獄·····	389	— 398
(二十五)矯正署金門監獄·····	399	— 408
(二十六)矯正署桃園少年輔育院·····	409	— 418
(二十七)矯正署彰化少年輔育院·····	419	— 428
(二十八)誠正中學·····	429	— 438
(二十九)明陽中學·····	439	— 450
(三十)矯正署泰源技能訓練所·····	451	— 458
(三十一)矯正署東成技能訓練所·····	459	— 468
(三十二)矯正署岩灣技能訓練所·····	469	— 478
(三十三)矯正署新店戒治所·····	479	— 488
(三十四)矯正署桃園女子戒治所·····	489	— 495
(三十五)矯正署臺中戒治所·····	497	— 503
(三十六)矯正署臺中女子戒治所·····	505	— 511
(三十七)矯正署高雄戒治所·····	513	— 522
(三十八)矯正署高雄女子戒治所·····	523	— 529
(三十九)矯正署臺東戒治所·····	531	— 542
(四十)矯正署臺北看守所·····	543	— 552
(四十一)矯正署臺北女子看守所·····	553	— 562
(四十二)矯正署桃園看守所·····	563	— 570
(四十三)矯正署新竹看守所·····	571	— 578

目 次

	頁	次
(四十四)矯正署苗栗看守所·····	579	— 586
(四十五)矯正署臺中看守所·····	587	— 596
(四十六)矯正署南投看守所·····	597	— 604
(四十七)矯正署彰化看守所·····	605	— 614
(四十八)矯正署雲林看守所·····	615	— 622
(四十九)矯正署嘉義看守所·····	623	— 632
(五十) 矯正署臺南看守所 ·····	633	— 642
(五十一)矯正署高雄看守所·····	643	— 649
(五十二)矯正署屏東看守所·····	651	— 658
(五十三)矯正署臺東看守所·····	659	— 666
(五十四)矯正署花蓮看守所·····	667	— 676
(五十五)矯正署宜蘭看守所·····	677	— 683
(五十六)矯正署基隆看守所·····	685	— 694
(五十七)矯正署澎湖看守所·····	695	— 701
(五十八)矯正署金門看守所·····	703	— 709
(五十九)矯正署連江看守所·····	711	— 718
(六十) 矯正署臺北少年觀護所 ·····	719	— 728
(六十一)矯正署桃園少年觀護所·····	729	— 735
(六十二)矯正署新竹少年觀護所·····	737	— 743
(六十三)矯正署苗栗少年觀護所·····	745	— 751
(六十四)矯正署臺中少年觀護所·····	753	— 760

目 次

	頁	次
(六十五)矯正署南投少年觀護所·····	761	— 767
(六十六)矯正署彰化少年觀護所·····	769	— 775
(六十七)矯正署雲林少年觀護所·····	777	— 783
(六十八)矯正署嘉義少年觀護所·····	785	— 791
(六十九)矯正署臺南少年觀護所·····	793	— 802
(七十)矯正署高雄少年觀護所·····	803	— 809
(七十一)矯正署屏東少年觀護所·····	811	— 817
(七十二)矯正署臺東少年觀護所·····	819	— 825
(七十三)矯正署花蓮少年觀護所·····	827	— 833
(七十四)矯正署宜蘭少年觀護所·····	835	— 841
(七十五)矯正署基隆少年觀護所·····	843	— 849
(七十六)矯正署澎湖少年觀護所·····	851	— 857
(七十七)矯正署金門少年觀護所·····	859	— 865
(七十八)矯正署八德外役監獄·····	867	— 876
(七十九)矯正署臺南第二監獄·····	877	— 884

矯正署及所屬
預算總說明
中華民國 109 年度

一、現行法定職掌

(一) 機關主要職掌：本署管轄全國 78 所犯罪矯正機關，依性質可分為監獄、少年輔育院、矯正學校、技能訓練所、看守所、少年觀護所及戒治所等七類。主要業務包括矯正政策、法規、制度、矯正機關收容人調查分類、教化、衛生、戒護、社會工作、技能訓練、矯正人員教育、訓練、進修、考察之規劃、指導及監督等。

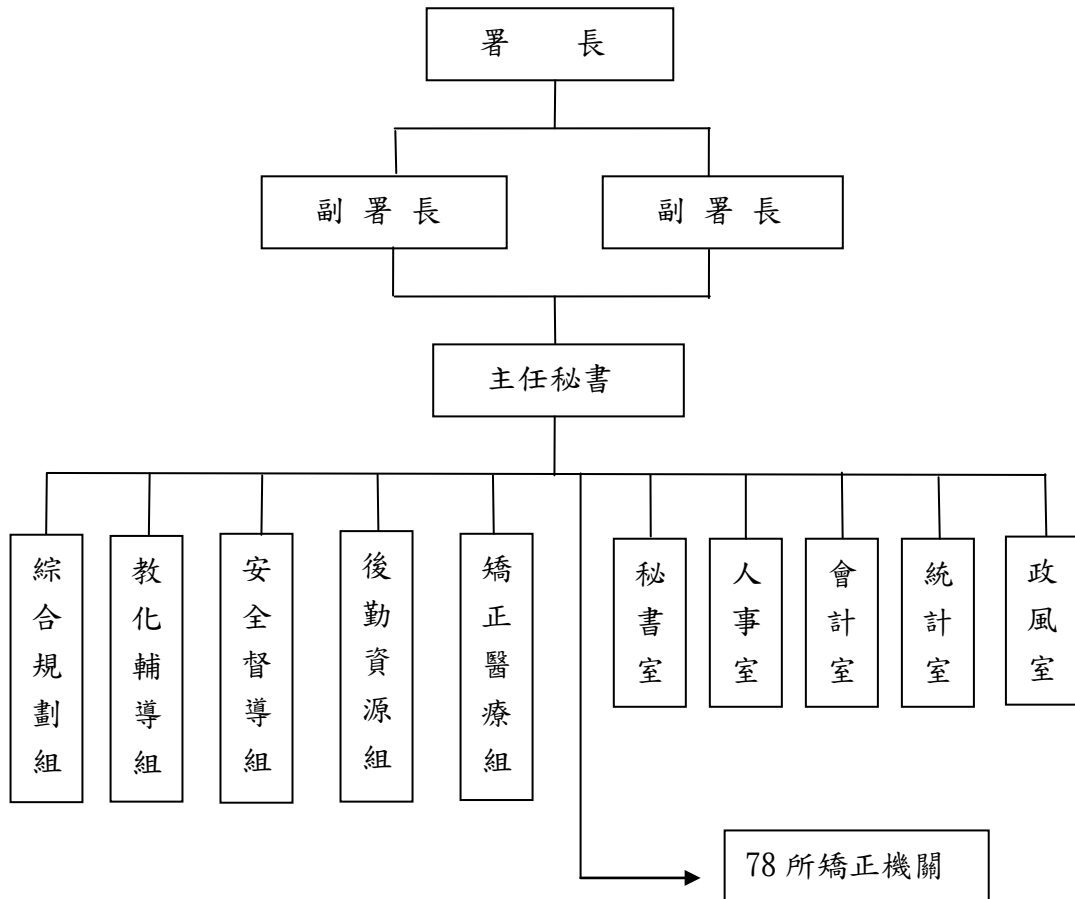
(二) 內部分層業務：

1. 綜合規劃組：矯正機關年度施政方針、施政計畫之管制及考核，業務評鑑之規劃、指導及監督，矯正法規、制度之研擬及闡釋，國際交流及聯繫推動，矯正人員之教育訓練，矯正管理資訊系統之規劃及建置。
2. 教化輔導組：矯正機關辦理調查分類、鑑別、個案調查、心理測驗、教誨教育、諮商輔導、文康活動、假釋、撤銷假釋、累進處遇、縮短刑期、性行考核、技能訓練、委託加工作業、自營作業、自主監外作業等業務之規劃、指導、審核及監督。
3. 安全督導組：規劃督導矯正機關戒護安全與管理制度、戒護業務操作程序、戒護法令執行等業務，及矯正機關各項規定之稽核、除錯及執行意見回饋等事項。
4. 後勤資源組：矯正機關名籍、生活給養、金錢與物品保管、合作社、收容人福利、出納、財產、宿舍、車輛、檔案、戒護人員與替代役服制、工友、勒戒與戒治費用收取、矯正機關營繕建築計畫研擬與審核、建築修繕、設施改善、設備採購、房地產管理與施工品質管理之規劃、指導及監督等總務行政事項。
5. 矯正醫療組：規劃及督導毒品犯、性侵害犯、家庭暴力及身心障礙犯處遇、收容人傳染疾病防治、食品衛生營養、疾病、死亡、保外醫治及醫療等業務。
6. 秘書室：辦理本署文書、庶務、出納、營繕、財產、採購、宿舍、車輛、檔案、工友管理、國會聯絡、媒體公關、新聞發布、會報及議事之處理等事項。
7. 政風室：辦理反貪、防貪、肅貪、維護公務機密與機關安全等事項。
8. 人事室：辦理矯正機關人事事項。
9. 會計室：矯正機關歲入及歲出概算、預算、決算之籌編，財務收支之會辦、核簽、結報，各項採購案件之審核、監辦，會計人員人事等事項。
10. 統計室：矯正統計制度法規、方案之執行，統計資料之蒐集、整理、審核、彙編、分析、提供及發布，統計資料庫之建立及管理，統計人員人事等事項。

矯正署及所屬
預算總說明
中華民國 109 年度

(三) 組織系統圖及預算員額說明表：

1. 組織系統圖



2. 預算員額說明表

單位：人

員 額 數															
職員		駐警		工友		技工		駕駛		聘用		約僱		合計	
本年度	上年度	本年度	上年度	本年度	上年度	本年度	上年度	本年度	上年度	本年度	上年度	本年度	上年度	本年度	上年度
8,166	8,166	22	22	144	147	35	36	149	150	19	0	184	205	8,719	8,726

註：本年度預算員額 8,719 人，較上年度減列 7 人，係精簡工友 3 人、技工 1 人、駕駛 1 人、約僱 21 人及增列聘用人員 19 人。

矯正署及所屬
預算總說明
中華民國 109 年度

二、施政目標與重點

矯正是刑事司法體系的最後防線，犯罪矯正績效之良窳，攸關社會之長治久安。法務部矯正署於 100 年元旦正式成立，顯示政府對於犯罪矯正專業的重視。本署將全力推動各項改革措施，從中尋求業務精進與創新之道，期能促進社會大眾之認識與瞭解，展現我國矯正革新的努力成果。茲將本署及所屬 109 年度施政目標與重點臚列如次：

(一)年度施政目標

1. 深耕人文及生命教育並強化家庭支持，發揚矯正成效：

推動以復歸社會為宗旨的處遇工作，辦理生命教育方案，以促進改悔向上；督導各矯正機關推動收容人家庭支持服務，安排收容人家屬參訪矯正機關，並實施親職教育、家庭日、面對面懇親、枕邊細語、家庭宗教日等處遇活動，以強化親情連結，並結合社會資源援助經濟困頓之收容人家庭，使收容人感念各界支持而改過遷善；舉辦各種藝文教育或競賽、讀書會、成長團體等柔性處遇，以誘發收容人自我覺察、陶冶心性；結合勞政、社政單位及更生保護會辦理更生轉銜輔導，及早提供適當協助，強化社會安全網。

2. 賡續推動受刑人自主監外作業，提升受刑人復歸社會適應能力：

受刑人自主監外作業制度已於 106 年 6 月 1 日正式實施，截至 108 年 5 月 31 日實施滿 2 年，共核准 1,224 人外出從事長照、農作、食品包裝、金屬加工及環境清潔等工作，創造超過新臺幣 5,200 萬元之作業收入，辦理至今成效良好，本署將持續評估執行成效，逐步擴大實施規模。

另為讓受刑人在半制約狀況下，逐步適應社會生活，自主監外作業受刑人返監時，執行機關將對其進行酒精檢測及尿液檢驗、並不定期前往作業處所查訪考核其實際作業生活情形，於協助受刑人提升就業職能之際，兼及維護社會安全。

3. 推動全面自來水，保障用水品質：

為保障人權並改善收容人用水問題，經調查各矯正機關用水現況及改善需求後，

矯正署及所屬
預算總說明
中華民國 109 年度

本署就暫無設施改善亦無增編自來水需求之 8 所機關，以及台灣自來水公司水源問題所致，短期內無法全面改用自來水之 7 所機關予以排除，就 36 所矯正機關進行規劃改善，預計自 109 年起至 113 年分年逐步完成，以完善收容人處遇，穩定收容人用水品質。

4. 紓解矯正機關超收擁擠問題，維護收容人基本人權：

配合法務部加強實行檢察及司法系統之轉向處遇（如緩起訴、易服社會勞動、緩刑、罰金刑、易科罰金等措施），及矯正系統之假釋制度，紓解超額收容問題，另本署研擬「矯正機關擴、遷、改建評估方案」之政策亮點，盤點現有土地資源，以擴、增、改或遷建監所方式，提供新的收容空間，俾維護收容人基本人權。

5. 建置太陽光電發電設備，落實綠能政策，改善房舍燠熱情形：

配合法務部加強實行檢察及司法系統之轉向處遇（如緩起訴、易服社會勞動、緩刑、罰金刑、易科罰金等措施），及矯正系統之假釋制度，紓解超額收容問題，另依本署研擬「矯正機關擴、遷、改建評估方案」之政策亮點，賡續推動新（擴、遷）建工程中長程個案計畫，提供新的收容空間，俾維護收容人基本人權。

6. 落實新進人員養成教育及現職同仁在職訓練，提升事故應變能力：

本署預計 109 年度辦理司法特考三等監獄官錄取人員訓練 32 名，四等監所管理員錄取人員訓練 507 名。為使各新進人員迅速融入矯正職場，發揮管教功能，紓解現行繁重勤務，本署仍將秉持「專業、熱忱、公益、關懷」的中心理念，以精實且務實的態度，培育未來矯正優秀人才。另外，在職同仁部分賡續辦理專業談判人員訓練班、矯正戰技教官回訓班及各級戒護人員在職訓練班（如科員班、主任管理員班及管理員班），並延聘專業師資授予談判、矯正醫療實務、戒護安全實務專題討論、綜合逮捕術、八極拳及警棍使用術等訓練課程，以強化人員面對事故危機處理時，做出正確判斷及妥適對策，並增強基層同仁戰鬥技能及心理素質，降低人員傷亡，進而維護矯正機關戒護安全。

矯正署及所屬
預算總說明
中華民國 109 年度

(二)年度重要施政計畫

工作計畫名稱	重要計畫項目	實施內容
一般行政	一 執行公文時效管理，提高公文處理績效。	加強各項案件之查催以防遲延，並切實執行公文時效管制，提高公文處理績效。
矯正業務	一 矯正署所屬各矯正機關房舍、消防及戒護安全等設施及設備維護、汰換及更新	為改善矯正機關收容品質以及提升收容人之生活照護，以彰顯我國收容人權之重視，各項機關設施及設備改善亦需逐年辦理更新及汰換。
	二 矯正機關建築物耐震補強	矯正機關建築物耐震補強規劃設計及監造、工程施作等。
改善監所計畫	一 法務部矯正署雲林第二監獄新(擴)建計畫	預定辦理專案管理、統包工程建築施作與監造、完工驗收等。
	二 法務部矯正署八德外役監獄新(擴)建計畫	預定辦理專案管理、統包工程建築施作與監造，第一階段完工驗收等。
	三 法務部矯正署彰化看守所遷建計畫	預定辦理專案管理、統包工程建築設計、施作與監造等。
	四 法務部矯正署附設複合式訓練中心興建計畫(審議中)	預定辦理專案管理及環境影響評估技術服務廠商遴選、環境調查與需求彙整等。
司法科技業務	一 矯正機關智慧監獄建置計畫(1/3)	<ol style="list-style-type: none"> 1. 發展收容人智慧卡片整合系統，收容人可利用智慧卡片結合生物辨識系統，並輔以網路系統，建置智慧卡片整合系統，整合機關收容人購物、身分辨識、獄政資訊系統及相關資訊系統，強化收容人資訊掌握、提升受刑人人權及提升管理作業之行政效率。 2. 建構智慧監控整合機制，強化獄政戒護安全管理效能，以科技技術輔助人力不足，運用機關現有監視與警戒系統，結合智慧科技技術，研發適於我國矯正組織及管理屬性之整合型智慧監控機制。 3. 導入收容人影像異常分析技術，並充實異常事件影像資料庫，以利爾後進行資料分析及其他研發應用，研發出適合矯正機關所需之智慧影像技術。

矯正署及所屬
預算總說明
中華民國 109 年度

三、以前年度計畫實施成果概述

(一)前(107)年度計畫實施成果概述

工作計畫		實施概況	實施成果
一般行政	執行公文時效管理，提高公文處理績效。	加強各項案件之查催以防遲延並切實執行公文時效管制，提高公文處理績效。	107年度辦理收文61,960件，發文20,201件，發文平均天數5.2天，線上簽核比率66.63%。
矯正業務	矯正署所屬各矯正機關房舍、消防及戒護安全等設施及設備維護、汰換及更新	我國矯正機關大多老舊，相關設施及設備亦多使用年久，除可能影響機關運作外，對於收容品質亦會造成折扣。此外，各機關在面臨緊急災變或事故亦可能會導致機關運作受影響，故均需每年挹注經費辦理各矯正機關辦理建築房舍之維護、強化戒護安全設備、消防安全管線之維護、緊急災害之修復以及收容人生活設施之改善。	107年度辦理所屬矯正機關辦理建築房舍與消防安全管線之檢修維護、戒護安全設備之強化、緊急災害之搶修及收容人生活設施之改善共200案。
	國定古蹟嘉義舊監第二階段整修再利用計畫	嘉義舊監已完成第一階段整修，現為配合文化部落實「厚植文化力，帶動文化參與」核心理念，規劃從嘉義市林業發展現場的保存結合地方文史、文化科技，並跨域結合中央部會發展計畫或各地方政府整體計畫，重新連結與再現土地與人民的歷史記憶，建立從中央到地方的文化保存整體政策，落實文化保存於民眾生活，故預定進行第二階段嘉義舊監整修及再利用計畫。本案尚須與文化部及嘉義市政府進行協調，待跨部會協調會議後，始確認出資金額比例，並決定整修之方向及期程。	106年矯正署同意配合參與嘉義舊監修復再利用計畫納入「嘉義市阿里山林業文化歷史現場再造計畫」，該計畫暫估需求新台幣3億2千萬元用於舊監第二階段之整修。同年文化部文化資產局召集會議，決議因嘉義市政府未來有意接管獄政博物館，故由嘉義市政府主辦舊監第二階段整修與再利用計畫，法務部及矯正署為協辦，至於經費分攤部分，就前開3億2千萬元由矯正署配合編列10%，嘉義市政府需編列20%，其餘由文化部編列70%，惟後續因嘉義市政府表示基於各種因素無法編列該款項，該計畫遂延宕。

矯正署及所屬
預算總說明
中華民國 109 年度

工作計畫		實施概況	實施成果
改善監所計畫	法務部矯正署 宜蘭監獄擴建計畫	以宜蘭監獄既有之空地，配合地形條件及使用現況，規劃新建四層樓房舍工場大樓、多功能室內活動場所、污水處理廠、炊事場；基於戒護安全考量，擴大更新中央臺（勤務中心），並考量無障礙空間之設置，增設電梯及風雨走廊等。俟工程完成後將增加收容人數1,080人，可有效改善收容處所整體環境，提升受刑人生活處遇及教化品質；另基於安全考量及不影響業務正常運作下，本計畫擴建之建築物完成建置（含外圍牆）後，舊有圍牆予以拆除，以達到全區整體規劃之目標。	建築工程107年5月25日竣工（既有中央台等整建工程9月12日竣工），107年11月2日完成第一階段初驗，施工廠商刻正進行缺失改善中；又水電工程107年12月16日申報竣工，專案管理廠商刻正確認竣工查驗工項及數量作業中，另公共藝術已完驗收結案。
	法務部矯正署 雲林第二監獄 新（擴）建計畫	本擴建計畫係利用雲林第二監獄經管土地，配合地形條件及使用現況，規劃設置獨立高度安全管理專區及一般收容舍房工場等，俟工程完成後將可增加收容受刑人1,360人，基於戒護安全及不影響業務正常運作下，本計畫採擴建方式辦理，建築配置及座向考量採光、通風等物理環境，以提升收容環境品質。	統包主體工程於107年6月19日決標，9月25日取得雲林縣政府核發建造執照，107年度已完成結構體基礎開挖、餘土運棄及擋土支撐等工項，執行率達90.65%。

矯正署及所屬
預算總說明
中華民國 109 年度

工作計畫		實施概況	實施成果
改善監所計畫	法務部矯正署八德外役監獄新(擴)建計畫	<p>規劃既有收容人採專案移監，騰空現有房舍後即全數拆除，全基地作一次完整規劃建築，目前該監外圍尚有約4.5公頃之平整基地，規劃運用2公頃土地興建收容大樓；另2.5公頃土地可作為未來引進企業分廠用地(BOT模式)，預期可收容2,672名(新增2,271名)，可紓解北部區域受刑人超收情形。</p>	<p>統包主體工程採購於107年9月19日決標，9月27日暫借移禁臺北監獄至善大樓使用，既有房舍於11月7日動工拆除，107年度已完成拆除作業及工務所建置，執行率達100.00%。</p>
	法務部矯正署社會復歸促進中心興建計畫	<p>原「臺灣士林看守所遷建計畫」修正計畫名稱訂為「法務部矯正署社會復歸促進中心興建計畫」，收容對象以非殺人、強盜等暴力犯，且身心健康狀態良好並能適應團體生活者為主，規模暫訂為800名至1,000名之間；配合現代化創新思維及採寬和之處遇方式，建置運動場、交誼廳及體育館等，以提升收容人人權。</p>	<p>考量矯正機關用地取得不易，經重新評估，結合刑事及獄政政策發展方向，業朝複合式訓練中心規劃，中長程個案計畫陳報審議中。</p>
司法科技業務	矯正機關智慧監控系統建置計畫	<ol style="list-style-type: none"> 1. 建置2所矯正機關智慧監控系統。 2. 標準化影像系統輸入格式，蒐集數據資料，俾利管理、搜尋及後續分析應用。 3. 強化智慧影像監控技術之應用、整合各類監控系統並建置異常事件觸發監控機制，輔助戒護。 	<p>本計畫規劃於臺北女子看守所及新店戒治所建置智慧監控系統，其中「矯正機關智慧監控系統建置及影像資料庫分析應用計畫委託資訊服務—臺北女子看守所及新店戒治所」於107年12月28日決標，新店戒治所「107年度監視系統(含光纖建置)及舍房對講機系統改善計畫」，於107年10月22日決標。</p>

矯正署及所屬
預算總說明
中華民國 109 年度

(二)上年度已過期間(108年1月1日至6月30日止)計畫實施成果概述

工作計畫		實施概況	實施成果
一般行政	執行公文時效管理,提高公文處理績效。	加強各項案件之查催以防遲延並切實執行公文時效管制,提高公文處理績效。	108年1月1日至6月30日止共辦理收文29,728件,發文9,978件,發文平均天數5.65天,線上簽核比率68.19%。
矯正業務	矯正署所屬各矯正機關房舍、消防及戒護安全等設施及設備維護、汰換及更新	為改善矯正機關收容品質以及提升收容人之生活照護,以彰顯我國收容人權之重視,各項機關設施及設備改善亦需逐年辦理更新及汰換。	截至108年6月底止,臺北女子看守所等機關辦理建築物整修、設施及設備更新及汰換等案件共52案,目前均刻正辦理改善作業中。
	矯正機關建築物耐震補強	矯正機關建築物耐震補強規劃設計及監造、工程施作等。	本計畫係新竹監獄及臺北看守所辦理建築物耐震補強工程,其中新竹監獄截至6月底止,實際工程進度為77.76%;臺北看守所於6月17日決標,並完成相關施工計畫中審查作業,預計7月7日開工。
	國定古蹟嘉義舊監第二階段整修再利用計畫(審議中)	本計畫總經費初估為三億二千萬,惟經費比例之分攤尚未與文化部及嘉義市政府達成共識。整修園區將第一階段所餘區域予以整修。	106年矯正署同意配合參與嘉義舊監修復再利用計畫納入「嘉義市阿里山林業文化歷史現場再造計畫」,該計畫暫估需求新台幣3億2千萬元用於舊監第二階段之整修。同年文化部文化資產局召集會議,決議因嘉義市政府未來有意接管獄政博物館,故由嘉義市政府主辦舊監第二階段整修與再利用計畫,法務部及矯正署為協辦,惟後續因嘉義市政府表示基於各種因素無法編列該款項,該計畫遂延宕。

矯正署及所屬
預算總說明
中華民國 109 年度

工作計畫		實施概況	實施成果
改善監所計畫	法務部矯正署雲林第二監獄新(擴)建計畫	預定辦理專案管理、統包工程建築設計、施作與監造等。	本案計畫刻進行舍房大樓結構工程、第二接見大樓鋼板樁打設及細部設計成果審查等作業，截至108年6月底止，實際工程進度為16.67%。
	法務部矯正署八德外役監獄新(擴)建計畫	預定辦理專案管理、統包工程建築設計、施作與監造等。	本案計畫於108年3月27日舉行開工動土典禮，桃園政府於4月11日核發建造執照，4月29日核准開工，刻進行地下室基礎結構工程、第三管教區地盤改良及細部設計成果審查等作業，截至108年6月底止，實際工程進度為7.19%。
	法務部矯正署彰化看守所遷建計畫	預定辦理專案管理廠商遴選、統包採購與建築設計等。	本案計畫綜合規劃報告書函送行政院公共工程委員會108年5月29日核復尚屬妥適，刻辦理統包工程招標前置作業，預計9月底完成統包工程採購作業。
	法務部矯正署社會復歸促進中心興建計畫(審議中)	預定辦理專案管理廠商遴選、統包採購與建築設計等。	本案計畫考量矯正機關用地取得不易，經重新評估，結合刑事及獄政政策發展方向，業朝複合式訓練中心規劃，中長程個案計畫陳報審議中。
司法科技業務	矯正機關智慧監控系統建置計畫(3/3)	<ol style="list-style-type: none"> 1. 建構智慧監控整合機制，強化獄政戒護安全管理效能，以科技技術輔助人力不足，運用機關現有監視與警戒系統，結合智慧科技技術，研發適於我國矯正組織及管理屬性之整合型智慧監控機制。 2. 導入收容人影像異常分析技術，並充實異常事件影像資料庫，以利爾後進行資料分析及其他研發應用，研發出適合矯正機關所需之智慧影像技術。 	本計畫規劃於桃園監獄及基隆看守所建置智慧監控系統，目前刻正辦理相關招標作業中。

**矯正署及所屬
歲入來源別預算表**

中華民國 109 年度

單位：新臺幣千元

經資門併計

科 目				本年度預算數	上年度預算數	前年度決算數	本年度與 上年度比較	說 明
款	項	目 節	名稱及編號					
			合 計	91,747	103,838	109,697	-12,091	
2			0400000000 罰款及賠償收入	6,313	4,206	13,972	2,107	
	99		0423170000 矯正署及所屬	6,313	4,206	13,972	2,107	
		1	0423170200 沒入及沒收財物	5	12	39	-7	
		1	0423170201 沒入金	5	12	39	-7	本年度預算數係依監獄行刑法規定之沒入收入。
		2	0423170300 賠償收入	6,308	4,194	13,933	2,114	
		1	0423170301 一般賠償收入	6,308	4,194	13,933	2,114	本年度預算數係廠商違約逾期交貨之賠償收入。
3			0500000000 規費收入	15	35	49	-20	
	88		0523170000 矯正署及所屬	15	35	49	-20	
		1	0523170300 使用規費收入	15	35	49	-20	
		1	0523170303 資料使用費	12	15	46	-3	本年度預算數係受理收容人閱卷影印等收入。
		2	0523170306 場地設施使用費	3	20	3	-17	本年度預算數係場地出借等收入。
4			0700000000 財產收入	16,225	13,760	17,211	2,465	
	111		0723170000 矯正署及所屬	16,225	13,760	17,211	2,465	
		1	0723170100 財產孳息	10,602	8,845	7,986	1,757	
		1	0723170101 利息收入	29	29	32	0	本年度預算數係專戶存款之利息收入。
		2	0723170103 租金收入	10,573	8,816	7,954	1,757	本年度預算數係消費合作社場地租金等收入。
		2	0723170500 廢舊物資售價	5,623	4,915	9,225	708	本年度預算數係出售廢舊物品等收入。

**矯正署及所屬
歲入來源別預算表**
中華民國 109 年度

經資門併計

單位：新臺幣千元

款	項	目	節	名稱及編號	本年度預算數	上年度預算數	前年度決算數	本年度與 上年度比較	說 明
7				1200000000 其他收入	69,194	85,837	78,466	-16,643	
	110			1223170000 矯正署及所屬	69,194	85,837	78,466	-16,643	
		1		1223170200 雜項收入	69,194	85,837	78,466	-16,643	
			1	1223170201 收回以前年度歲出	-	-	2,161	-	前年度決算數係收回自來水公司溢徵清除處理費等繳庫數。
			2	1223170210 其他雜項收入	69,194	85,837	76,305	-16,643	本年度預算數係向收容人收取強制戒治或觀察勒戒之醫療費及借用宿舍員工自薪資扣回繳庫數等收入。

矯正署及所屬 歲出機關別預算表

中華民國 109 年度

單位：新臺幣千元

經資門併計

科 目				本年度預算數	上年度預算數	本年度與 上年度比較	說 明	
款	項	目	節					名稱及編號
12	5			0023000000 法務部主管				
				0023170000 矯正署及所屬	14,999,074	13,282,119	1,716,955	
				3423170000 司法支出	14,944,074	13,252,119	1,691,955	
	1			3423170100 一般行政	179,398	173,097	6,301	1. 本年度預算數179,398千元，包括人事費154,986千元，業務費21,092千元，設備及投資3,250千元，獎補助費70千元。 2. 本年度預算數之內容與上年度之比較如下： (1) 人員維持費154,986千元，較上年度增列員工薪俸晉級差額等經費6,309千元。 (2) 基本行政工作維持費24,412千元，較上年度減列退休職人員三節慰問金等8千元。
				3423174100 矯正業務	12,749,130	12,272,145	476,985	1. 本年度預算數12,749,130千元，包括人事費8,515,091千元，業務費2,621,652千元，設備及投資345,240千元，獎補助費1,267,147千元。 2. 本年度預算數之內容與上年度之比較如下： (1) 人員維持費8,515,091千元，較上年度增列員額19人之人事費及員工薪俸晉級差額等經費105,033千元。 (2) 基本行政工作維持費603,956千元，較上年度增列水電費等88,862千元。 (3) 辦理矯正行政業務經費348,343千元，較上年度增列辦理矯正機關建築物耐震補強工程等經費157,317千元。 (4) 辦理矯正訓練業務經費25,937千元，較上年度減列受訓學員膳食材料及學員制服等經費9,000千元。 (5) 辦理矯正、醫療及訓練業務經費434,085千元，較上年度增列委外心理、社會專業處遇人力等經費83,371千元。 (6) 辦理收容人給養業務經費1,544,059千元，較上年度增列21,331千元。 (7) 補助收容人健保費1,263,439千元，較

矯正署及所屬 歲出機關別預算表

中華民國 109 年度

單位：新臺幣千元

經資門併計

科 目				本年度預算數	上年度預算數	本年度與 上年度比較	說 明
款	項	目	節				
		3		1,962,836	755,587	1,207,249	<p>上年度增列15,851千元。</p> <p>(8)新增「服務型智慧政府推動計畫-第五階段電子化政府計畫」之矯正機關服務型監獄建置計畫經費14,220千元。</p> <p>本年度預算數之內容與上年度之比較如下：</p> <ol style="list-style-type: none"> 雲林第二監獄擴建工程計畫總經費1,277,058千元，分年辦理，106至108年度已編列441,601千元，本年度續編第4年經費785,457千元，較上年度增列425,065千元。 八德外役監獄新(擴)建工程計畫總經費2,730,429千元，分6年辦理，106至108年度已編列371,421千元，本年度續編第4年經費1,066,340千元，較上年度增列721,369千元。 彰化看守所遷建工程計畫總經費2,799,614千元，分6年辦理，108年度已編列11,039千元，本年度續編第2年經費111,039千元，較上年度增列100,000千元。 上年度臺中看守所污水處理場增建工程計畫預算業已編竣，所列39,185千元如數減列。
		4		32,790	31,370	1,420	
		1		32,790	31,370	1,420	<p>本年度預算數之內容與上年度之比較如下：</p> <ol style="list-style-type: none"> 汰購彰化、雲林第二、花蓮、澎湖及金門監獄公務車各1輛及相關設施經費6,420千元。 汰換桃園女子監獄小型警備車1輛經費820千元。 汰換明德外役、宜蘭監獄、明陽中學、東成技能訓練所、臺東戒治所及嘉義看守所中型警備車各1輛經費21,000千元。 汰換臺北監獄大型警備車1輛經費4,550千元。 上年度購置公務車4輛、中型警備車4輛、小型警備車1輛、大貨車2輛、垃圾車6輛、公務機車2輛及相關設施等預算業已編竣，所列31,370千元如數減列。
		5		19,920	19,920	0	仍照上年度預算數編列。

**矯正署及所屬
歲出機關別預算表**

中華民國 109 年度

經資門併計

單位：新臺幣千元

科 目				本年度預算數	上年度預算數	本年度與 上年度比較	說 明
款	項	目	節				
				55,000	30,000	25,000	
				55,000	30,000	25,000	
	6						1. 本年度預算數55,000千元，包括業務費683千元，設備及投資54,317千元。 2. 本年度預算數之內容與上年度之比較如下： (1) 新增矯正機關智慧監獄建置計畫經費55,000千元。 (2) 上年度矯正機關智慧監控系統建置計畫預算業已編竣，所列30,000千元如數減列。

本 頁 空 白

矯正署及所屬 歲入項目說明提要表

中華民國109年度

單位：新臺幣千元

來源子目及細目與編號	0423170200 沒入及沒收財物	-0423170201 -沒入金	預算金額	5	承辦單位	臺中監獄、八德外役監獄
------------	-----------------------	---------------------	------	---	------	-------------

歲 入 項 目 說 明

- | | |
|--|---------------------------------|
| <p>一、項目內容
係違法送入監所之不當財物，經各機關之監(所)務委員會決議沒入之相關收入。</p> | <p>二、法令依據
依據監獄行刑法等規定辦理。</p> |
|--|---------------------------------|

金 額 及 說 明

款	項	目	節	名 稱	金 額	說 明
2				0400000000 罰款及賠償收入	5	
	99			0423170000 矯正署及所屬	5	
		1		0423170200 沒入及沒收財物	5	
			1	0423170201 沒入金	5	本年度預算數係依監獄行刑法等規定之沒入收入(其中臺中監獄4千元、八德外役監獄1千元)。

矯正署及所屬 歲入項目說明提要表

中華民國109年度

單位：新臺幣千元

來源子目及細目與編號	0423170300 賠償收入	-0423170301 -一般賠償收入	預算金額	6,308	承辦單位	本署秘書室、各監獄、少輔院、學校、技訓、戒治、看守及少觀所
------------	--------------------	------------------------	------	-------	------	-------------------------------

歲 入 項 目 說 明

一、項目內容 係廠商違約逾期交貨等之賠償收入。	二、法令依據 依據合約等相關規定辦理。
----------------------------	------------------------

金 額 及 說 明

款	項	目	節	名 稱	金 額	說 明
				0400000000 罰款及賠償收入	6,308	
				0423170000 矯正署及所屬	6,308	
			2	0423170300 賠償收入	6,308	
			1	0423170301 一般賠償收入	6,308	本年度預算數係廠商違約逾期交貨等之賠償收入(其中矯正署32千元、臺北監獄206千元、桃園監獄53千元、桃園女子監獄96千元、新竹監獄9千元、臺中監獄545千元、臺中女子監獄835千元、彰化監獄234千元、雲林監獄229千元、雲林第二監獄47千元、嘉義監獄434千元、臺南監獄565千元、高雄監獄44千元、高雄第二監獄182千元、高雄女子監獄217千元、屏東監獄108千元、臺東監獄59千元、花蓮監獄29千元、自強外役監獄13千元、宜蘭監獄189千元、基隆監獄1千元、澎湖監獄129千元、綠島監獄3千元、桃園少年輔育院174千元、彰化少年輔育院67千元、誠正中學160千元、明陽中學69千元、泰源技能訓練所21千元、東成技能訓練所43千元、岩灣技能訓練所63千元、新店戒治所38千元、臺中戒治所35千元、高雄戒治所89千元、臺東戒治所22千元、臺北看守所58千元、臺北女子看守所7千元、新竹看守所29千元、苗栗看守所1千元、臺中看守所145千元、南投看守所49千元、彰化看守所67千元、嘉義看守所18千元、臺南看守所74千元、屏東看守所19千元、花蓮看守所14千元、基隆看守所1千元、臺北少年觀護所135千元、臺南少年觀護所24千元、八德外役監獄2千元、臺南第二監獄625千元)。

矯正署及所屬 歲入項目說明提要表

中華民國109年度

單位：新臺幣千元

來源子目及細目與編號	0523170300 使用規費收入	-0523170303 -資料使用費	預算金額	12	承辦單位	臺中監獄、宜蘭監獄
------------	----------------------	-----------------------	------	----	------	-----------

歲 入 項 目 說 明

一、項目內容

係收容人閱卷影印費等收入。

二、法令依據

依據規費法等相關規定辦理。

金 額 及 說 明

款	項	目	節	名 稱	金 額	說 明
3				0500000000 規費收入	12	
	88			0523170000 矯正署及所屬	12	
		1		0523170300 使用規費收入	12	
			1	0523170303 資料使用費	12	本年度預算數係收容人閱卷影印費等收入(其中臺中監獄8千元、宜蘭監獄4千元)

**矯正署及所屬
歲入項目說明提要表**

中華民國109年度

單位：新臺幣千元

來源子目及細目與編號	0523170300 使用規費收入	-0523170306 -場地設施使用費	預算金額	3	承辦單位	嘉義監獄
------------	----------------------	-------------------------	------	---	------	------

歲 入 項 目 說 明

<p>一、項目內容 係提供使用國定古蹟嘉義舊監獄園區場地之使用費收入。</p>	<p>二、法令依據 依據規費法及國定古蹟嘉義舊監獄園區場地使用標準等相關規定辦理。</p>
---	---

金 額 及 說 明

款	項	目	節	名 稱	金 額	說 明
3				0500000000 規費收入	3	
	88			0523170000 矯正署及所屬	3	
		1		0523170300 使用規費收入	3	
			2	0523170306 場地設施使用費	3	本年度預算數係場地出借費之收入。

矯正署及所屬 歲入項目說明提要表

中華民國109年度

單位：新臺幣千元

來源子目及細目與編號	0723170100 財產孳息	-0723170101 -利息收入	預算金額	29	承辦單位	臺中監獄
------------	--------------------	----------------------	------	----	------	------

歲 入 項 目 說 明

一、項目內容 係專戶存款之孳息收入，依年息0.08%估列。	二、法令依據 依據財政收支劃分法第27條等相關規定辦理。
----------------------------------	---------------------------------

金 額 及 說 明

款	項	目	節	名 稱	金 額	說 明
4				0700000000 財產收入	29	
	111			0723170000 矯正署及所屬	29	
		1		0723170100 財產孳息	29	
			1	0723170101 利息收入	29	本年度預算數係專戶存款之孳息收入。

矯正署及所屬 歲入項目說明提要表

中華民國109年度

單位：新臺幣千元

來源子目及細目與編號	0723170100 財產孳息	-0723170103 -租金收入	預算金額	10,573	承辦單位	本署秘書室、各監獄、少輔院、學校、技訓、戒治、看守及少觀所
------------	--------------------	----------------------	------	--------	------	-------------------------------

歲 入 項 目 說 明

一、項目內容 係提供場地予消費合作社等之場地租金收入。	二、法令依據 依據國有財產法及合約等相關規定辦理。
--------------------------------	------------------------------

金 額 及 說 明

款	項	目	節	名 稱	金 額	說 明
4				0700000000 財產收入	10,573	
	111			0723170000 矯正署及所屬	10,573	
		1		0723170100 財產孳息	10,573	
			2	0723170103 租金收入	10,573	本年度預算數係提供場地予消費合作社等之場地租金收入（其中矯正署140千元、臺北監獄174千元、桃園女子監獄238千元、新竹監獄139千元、臺中監獄1,332千元、臺中女子監獄82千元、彰化監獄479千元、雲林監獄546千元、雲林第二監獄77千元、嘉義監獄568千元、臺南監獄206千元、明德外役監獄485千元、高雄監獄71千元、高雄第二監獄289千元、高雄女子監獄509千元、屏東監獄916千元、臺東監獄3千元、花蓮監獄425千元、自強外役監獄25千元、宜蘭監獄45千元、基隆監獄8千元、澎湖監獄1,111千元、桃園少年輔育院117千元、彰化少年輔育院7千元、明陽中學593千元、泰源技能訓練所36千元、東成技能訓練所28千元、岩灣技能訓練所50千元、新店戒治所48千元、臺中戒治所148千元、高雄戒治所254千元、臺東戒治所16千元、臺北看守所139千元、臺北女子看守所56千元、桃園看守所80千元、新竹看守所26千元、苗栗看守所102千元、臺中看守所506千元、南投看守所48千元、彰化看守所17千元、嘉義看守所139千元、臺南看守所82千元、屏東看守所60千元、臺東看守所45千元、花蓮看守所7千元、基隆看守所6千元、臺南少年觀護所38千元、臺南第二監獄57千元）。

矯正署及所屬 歲入項目說明提要表

中華民國109年度

單位：新臺幣千元

來源子目及細目與編號	0723170500 廢舊物資售價	預算金額	5,623	承辦單位	本署秘書室、各監獄、少輔院、學校、技訓、戒治、看守及少觀所
------------	----------------------	------	-------	------	-------------------------------

歲 入 項 目 說 明

一、項目內容

係出售廢舊物品等之收入。

二、法令依據

依據國有財產法及各機關奉准報廢財產之變賣及估價作業程序等規定辦理。

金 額 及 說 明

款	項	目	節	名 稱	金 額	說 明
4				0700000000 財產收入	5,623	
	111			0723170000 矯正署及所屬	5,623	
		2		0723170500 廢舊物資售價	5,623	本年度預算數係出售廢舊物品等之收入(其中矯正署21千元、臺北監獄83千元、桃園監獄128千元、桃園女子監獄74千元、新竹監獄304千元、臺中監獄247千元、臺中女子監獄117千元、彰化監獄85千元、雲林監獄81千元、雲林第二監獄84千元、嘉義監獄66千元、臺南監獄288千元、明德外役監獄58千元、高雄監獄116千元、高雄第二監獄193千元、高雄女子監獄54千元、屏東監獄163千元、臺東監獄29千元、花蓮監獄57千元、自強外役監獄52千元、宜蘭監獄161千元、基隆監獄11千元、澎湖監獄29千元、綠島監獄26千元、金門監獄1千元、桃園少年輔育院50千元、彰化少年輔育院61千元、誠正中學134千元、明陽中學64千元、泰源技能訓練所294千元、東成技能訓練所60千元、岩灣技能訓練所14千元、新店戒治所15千元、臺中戒治所7千元、高雄戒治所97千元、臺東戒治所214千元、臺北看守所397千元、臺北女子看守所13千元、桃園看守所4千元、新竹看守所54千元、苗栗看守所21千元、臺中看守所74千元、南投看守所15千元、彰化看守所46千元、嘉義看守所32千元、臺南看守所40千元、高雄看守所70千元、屏東看守所90千元、花蓮看守所13千元、基隆看守所5千元、澎湖看守所1千元、臺北少年觀護所9千元、臺中少年觀護所15千元、臺南少年觀護所13千元、八德外役監獄1,050千元、臺南第二監獄123千元)。

矯正署及所屬 歲入項目說明提要表

中華民國109年度

單位：新臺幣千元

來源子目及細目與編號	1223170200 雜項收入	-1223170210 -其他雜項收入	預算金額	69,194	承辦單位	本署秘書室、各監獄、少輔院、學校、技訓、戒治、看守所及少觀所
------------	--------------------	------------------------	------	--------	------	--------------------------------

歲 入 項 目 說 明

一、項目內容

係出售招標文件、對施用毒品之收容人實施強制戒治或觀察勒戒並收取治療相關費用繳庫及借用宿舍員工自薪資扣回繳庫數、宿舍管理費等收入。

二、法令依據

依據採購法施行細則、毒品危害防制條例第30條、全國軍公教員工待遇支給要點及中央各機關職務宿舍管理費收費基準等相關規定辦理。

金 額 及 說 明

款	項	目	節	名 稱	金 額	說 明
7				1200000000 其他收入	69,194	
	110			1223170000 矯正署及所屬	69,194	
		1		1223170200 雜項收入	69,194	
			2	1223170210 其他雜項收入	69,194	本年度預算數係出售招標文件、對收容人實施強制戒治或觀察勒戒及借用宿舍員工自薪資扣回繳庫數、宿舍管理費等收入(其中矯正署558千元、臺北監獄1,608千元、桃園監獄131千元、桃園女子監獄276千元、新竹監獄597千元、臺中監獄1,566千元、臺中女子監獄247千元、彰化監獄771千元、雲林監獄223千元、雲林第二監獄525千元、嘉義監獄570千元、臺南監獄1,352千元、明德外役監獄83千元、高雄監獄321千元、高雄第二監獄410千元、高雄女子監獄456千元、屏東監獄611千元、臺東監獄317千元、花蓮監獄794千元、自強外役監獄736千元、宜蘭監獄809千元、基隆監獄254千元、澎湖監獄459千元、綠島監獄359千元、金門監獄227千元、桃園少年輔育院243千元、彰化少年輔育院277千元、誠正中學683千元、明陽中學375千元、泰源技能訓練所738千元、東成技能訓練所805千元、岩灣技能訓練所501千元、新店戒治所13,598千元、桃園女子戒治所2,132千元、臺中戒治所9,271千元、臺中女子戒治所1,157千元、高雄戒治所12,000千元、高雄女子戒治所2,262千元、臺東戒治所878千元、臺北看守所1,173千元、臺北女子看守所2,211千元、桃園看守所175千元、新竹看守所55千元、苗栗看守所530千元、臺中看守所801千元、南投看守所119千元、彰化看守所178千元、嘉義看守所354千元、臺南看守所592千元、高雄看守所151千元

矯正署及所屬 歲入項目說明提要表

中華民國109年度

單位：新臺幣千元

來源子目及細目與編號	1223170200 雜項收入	-1223170210 -其他雜項收入	預算金額	69,194	承辦單位	本署秘書室、各監獄、少輔院、學校、技訓、戒治、看守及少觀所
------------	--------------------	------------------------	------	--------	------	-------------------------------

歲 入 項 目 說 明

金 額 及 說 明

款	項	目	節	名 稱	金 額	說 明
						、屏東看守所287千元、臺東看守所604千元、花蓮看守所1,111千元、宜蘭看守所9千元、基隆看守所206千元、澎湖看守所191千元、金門看守所90千元、連江看守所7千元、臺北少年觀護所389千元、臺中少年觀護所357千元、南投少年觀護所29千元、臺南少年觀護所76千元、臺東少年觀護所5千元、花蓮少年觀護所8千元、金門少年觀護所10千元、臺南第二監獄296千元)。

**矯正署及所屬
歲出計畫提要及分支計畫概況表**

經資門併計

中華民國109年度

單位：新臺幣千元

工作計畫名稱及編號	3423170100 一般行政	預算金額	179,398
-----------	-----------------	------	---------

計畫內容：
依據施政計畫，處理一般行政管理事務。

預期成果：
提高行政效率，輔助矯正工作推動。

分支計畫及用途別科目	金額	承辦單位	說明
01 人員維持	154,986	本署各組室	本計畫本年度編列人事費154,986千元，其內容如下：
1000 人事費	154,986		
1015 法定編制人員待遇	103,242		1.法定編制人員待遇103,242千元，係職員122人及機關間人員調動所需之薪俸、加給等。
1025 技工及工友待遇	1,200		2.技工及工友待遇1,200千元，係技工1人、駕駛1人及工友1人之工餉、加給等。
1030 獎金	22,762		3.獎金22,762千元，係考績獎金、年終工作獎金及獎章之獎勵金等。
1035 其他給與	2,165		4.其他給與2,165千元，係休假補助及員工因公傷殘死亡慰問金等。
1040 加班值班費	8,099		5.加班值班費8,099千元，係加、值班費及不休假加班費等。
1050 退休離職儲金	8,927		6.退休離職儲金8,927千元，係現職人員依法應提撥之退休、離職儲金等。
1055 保險	8,591		7.保險8,591千元，係現職人員依法應提撥之公、勞、健保費等。
02 基本行政工作維持	24,412	本署各組室	本計畫本年度編列24,412千元，其內容如下：
2000 業務費	21,092		1.業務費21,092千元，包括：
2003 教育訓練費	250		(1)教育訓練費250千元，係員工參加相關訓練或研習等所需之經費。
2006 水電費	3,529		(2)水電費3,529千元。
2009 通訊費	1,850		(3)通訊費1,850千元，係郵資、電話及數據通訊費等。
2018 資訊服務費	1,488		(4)資訊服務費1,488千元，係表單簽核、國有公共財產管理、獄政資訊、訓練行政管理、矯正便民網站等系統維護費。
2021 其他業務租金	941		(5)其他業務租金941千元，係影印機等設備租金。
2024 稅捐及規費	100		(6)稅捐及規費100千元，係車輛牌照稅及燃料費等。
2027 保險費	137		(7)保險費137千元，係對所執行之業務活動、所管財產等所繳納之保險費。
2036 按日按件計資酬金	100		(8)按日按件計資酬金100千元，係委聘專家、學者、講師之出席費、授課鐘點費及審查費。
2051 物品	2,648		(9)物品2,648千元，包括：
2054 一般事務費	5,422		
2063 房屋建築養護費	340		
2066 車輛及辦公器具養護費	257		
2069 設施及機械設備養護費	665		
2072 國內旅費	2,958		
2081 運費	150		

**矯正署及所屬
歲出計畫提要及分支計畫概況表**

經資門併計

中華民國109年度

單位：新臺幣千元

工作計畫名稱及編號	3423170100 一般行政	預算金額	179,398
分支計畫及用途別科目	金額	承辦單位	說 明
2084 短程車資	100		<p><1>車輛油料費125千元，係機車、中小型汽車、油氣雙燃料車，按汽油每公升價格29元、液化石油氣每公升價格17.1元計列。</p> <p><2>文具紙張、清潔用品、事務機器及水電耗材等購置經費1,655千元。</p> <p><3>非消耗性辦公用具購置經費868千元。</p> <p>(10)一般事務費5,422千元，包括：</p> <p><1>文康活動費250千元，係按員工125人，每人每年2,000元計列。</p> <p><2>地下水質淨化及廢棄物處理費399千元。</p> <p><3>辦公廳舍清潔勞務承攬等經費2,660千元。</p> <p><4>員工健康檢查補助費154千元，係按署長、副署長每年14,000元，職員32人，每人每年3,500元計列。</p> <p><5>概(預、決)算等各類書表印製費1,104千元。</p> <p><6>環境管理、綠化推動等經費675千元。</p> <p><7>署外機關業務聯繫、協調等經費180千元。</p> <p>(11)房屋建築養護費340千元。</p> <p>(12)車輛及辦公器具養護費257千元，包括：</p> <p><1>車輛養護費129千元，係按公務機車1輛、公務汽車滿2年未滿4年1輛、滿6年以上2輛計列。</p> <p><2>辦公器具養護費128千元，係按職員12人，每人每年1,048元計列。</p> <p>(13)設施及機械設備養護費665千元，包括：</p> <p><1>高壓電氣設備、電梯、靶場及空調系統、電話通訊系統等養護費425千元。</p> <p><2>飲水機、指形機、傳真機、影印機及其他辦公設備等養護費240千元。</p> <p>(14)國內旅費2,958千元，係處理一般公務或特定工作計畫於國內地區所需之差旅</p>
2093 特別費	157		
3000 設備及投資	3,250		
3035 雜項設備費	3,250		
4000 獎補助費	70		
4085 獎勵及慰問	70		

**矯正署及所屬
歲出計畫提要及分支計畫概況表**

經資門併計

中華民國109年度

單位：新臺幣千元

工作計畫名稱及編號	3423170100 一般行政	預算金額	179,398
分支計畫及用途別科目	金額	承辦單位	說 明
			費。 (15)運費150千元。 (16)短程車資100千元。 (17)特別費157千元，係按署長每月13,100元計列。 2.設備及投資3,250千元，其內容如下： (1)各組室零星設備購置經費750千元。 (2)辦公設施汰換、購置等經費2,500千元。 3.獎補助費70千元，係退休退職人員三節慰問金，按每人每年6,000元計列。

矯正署及所屬 歲出計畫提要及分支計畫概況表

經資門併計

中華民國109年度

單位：新臺幣千元

工作計畫名稱及編號	3423174100 矯正業務	預算金額	12,749,130
-----------	-----------------	------	------------

計畫內容：

1. 規劃犯罪矯正制度與設施、督導辦理犯罪矯正機關教化、戒護、技能訓練、戒治、醫療及給養等業務。
2. 辦理矯正機關基本行政管理及人員訓練等業務。
3. 辦理矯正機關收容人教化、調查分類、戒護安全、技能訓練、作業及衛生醫療等業務。

預期成果：

1. 健全獄政制度，穩定囚情，防止戒護事故發生，發揮矯正功能。
2. 培養收容人之勤勞習慣，訓練一技之長，俾利復歸社會。
3. 維護收容人身體健康，強化衛生習慣，防止傳染病發生。
4. 強化教化功能，落實教誨教育工作，培養收容人正確價值觀念。

分支計畫及用途別科目	金額	承辦單位	說明
01 人員維持	8,515,091	本署及各監院所校	本計畫本年度本署及78個矯正機關計編列人事費8,515,091千元，其內容如下： 1. 法定編制人員待遇5,258,419千元，係職員8,044人、駐警22人之薪俸、加給，受訓學員之生活津貼及機關間人員調動所需之薪俸、加給等。 2. 約聘僱人員待遇235,010千元，係約聘19人、約僱184人之酬金及監獄附設補校與少年矯正學校聘請兼任教師支給之兼課鐘點費。 3. 技工及工友待遇132,401千元，係技工34人、駕駛148人及工友143人之工餉、加給等。 4. 獎金1,107,639千元，係考績獎金、年終工作獎金、醫師不開業獎金及獎章之獎勵金等。 5. 其他給與91,774千元，係休假補助。 6. 加班值班費755,203千元，係加、值班費及不休假加班費等。 7. 退休退職給付1,423千元，係校長、教師退休所支領之舊制退撫給付。 8. 退休離職儲金442,992千元，係現職人員依法應提撥之退休、離職儲金等。 9. 保險490,230千元，係現職人員及受訓學員依法應提撥之公、勞、健保費等。
1000 人事費	8,515,091		
1015 法定編制人員待遇	5,258,419		
1020 約聘僱人員待遇	235,010		
1025 技工及工友待遇	132,401		
1030 獎金	1,107,639		
1035 其他給與	91,774		
1040 加班值班費	755,203		
1045 退休退職給付	1,423		
1050 退休離職儲金	442,992		
1055 保險	490,230		
02 基本行政工作維持	603,956	各監院所校	本計畫本年度78個矯正機關計編列603,956千元，其內容如下： 1. 業務費600,360千元，包括： (1) 教育訓練費12,183千元，係員工參加相關訓練或研習等所需之經費。 (2) 水電費201,951千元。 (3) 通訊費23,561千元，係郵資、電話及數據通訊費等。
2000 業務費	600,360		
2003 教育訓練費	12,183		
2006 水電費	201,951		
2009 通訊費	23,561		
2018 資訊服務費	12,535		
2021 其他業務租金	7,702		

**矯正署及所屬
歲出計畫提要及分支計畫概況表**

經資門併計

中華民國109年度

單位：新臺幣千元

工作計畫名稱及編號	3423174100 矯正業務	預算金額	12,749,130
分支計畫及用途別科目	金額	承辦單位	說明
2024 稅捐及規費	4,077		(4)資訊服務費12,535千元，係資訊設備之保養、維修及操作等服務費。
2027 保險費	3,890		(5)其他業務租金7,702千元，係影印機等設備租金。
2030 兼職費	1,092		(6)稅捐及規費4,077千元，係車輛牌照稅及燃料費等。
2045 國內組織會費	826		(7)保險費3,890千元，係對所執行之業務活動、所管財產等所繳納之保險費。
2051 物品	71,504		(8)兼職費1,092千元，係兼任戒治所、看守所及少年觀護所所長之兼職費。
2054 一般事務費	86,422		(9)國內組織會費826千元，係參加國內醫護公會所需之經費。
2063 房屋建築養護費	59,818		(10)物品71,504千元，包括：
2066 車輛及辦公器具養護費	18,760		<1>車輛油料費11,682千元，係機車、中小型汽車、大型汽車、油氣雙燃料車，按汽油每公升價格29元、柴油每公升價格25.9元、液化石油氣每公升價格17.1元計列。
2069 設施及機械設備養護費	77,719		<2>資訊耗材等經費11,849千元。
2072 國內旅費	11,583		<3>一般行政業務所需文具紙張等消耗品24,059千元。
2081 運費	2,331		<4>非消耗性辦公用具購置經費23,914千元。
2084 短程車資	454		(11)一般事務費86,422千元，包括：
2093 特別費	3,952		<1>文康活動費17,188千元，係按員工8,594人，每人每年2,000元計列。
4000 獎補助費	3,596		<2>行政管理事務費28,163千元。
4060 公保軍保及退撫基金差額補助	165		<3>員工健康檢查補助費3,438千元。
4075 差額補貼	267		<4>環境清潔及雜支等經費19,383千元。
4085 獎勵及慰問	3,164		<5>桃園、彰化少年輔育院、臺北少年觀護所及誠正、明陽中學炊場勞務外包及僱工等經費13,177千元。
			<6>臺北女子看守所汐止遷建用地保全經費1,019千元。
			<7>嘉義監獄獄政博物館開放參觀保全及運作等經費3,618千元。
			<8>臺中監獄矯正教育館基本營運維護經費436千元。

**矯正署及所屬
歲出計畫提要及分支計畫概況表**
中華民國109年度

經資門併計

單位：新臺幣千元

工作計畫名稱及編號	3423174100 矯正業務	預算金額	12,749,130
分支計畫及用途別科目	金額	承辦單位	說明
			<p>(12)房屋建築養護費59,818千元，包括：</p> <p style="padding-left: 20px;"><1>辦公房屋、宿舍等維護費37,357千元。</p> <p style="padding-left: 20px;"><2>臺北監獄及明陽中學屋頂防水維護經費10,963千元。</p> <p style="padding-left: 20px;"><3>澎湖監獄收容房舍整修經費11,498千元。</p> <p>(13)車輛及辦公器具養護費18,760千元，包括：</p> <p style="padding-left: 20px;"><1>車輛養護費10,094千元，係按公務機車380輛、公務汽車未滿2年35輛、滿2年未滿4年14輛、滿4年未滿6年25輛，滿6年以上156輛計列。</p> <p style="padding-left: 20px;"><2>辦公器具養護費8,666千元，係按職員8,044人、駐警22人、約聘人員19人及約僱人員184人，每人每年1,048元計列。</p> <p>(14)設施及機械設備養護費77,719千元，包括：</p> <p style="padding-left: 20px;"><1>發電機、電氣系統及消防設備等養護費9,659千元。</p> <p style="padding-left: 20px;"><2>高壓斷電感應系統及污水處理場養護費8,954千元。</p> <p style="padding-left: 20px;"><3>監視設備及安全系統等養護費13,578千元。</p> <p style="padding-left: 20px;"><4>少年輔育院及少年矯正學校教學及特殊教育等設備養護費340千元。</p> <p style="padding-left: 20px;"><5>辦公及其他設備養護費19,633千元。</p> <p style="padding-left: 20px;"><6>桃園、明德及連江等分監設備養護費400千元。</p> <p style="padding-left: 20px;"><7>改善收容人場舍設施等維護經費25,155千元。</p> <p>(15)國內旅費11,583千元，係處理一般公務或特定工作計畫於國內地區所需之差旅費。</p> <p>(16)運費2,331千元。</p> <p>(17)短程車資454千元。</p> <p>(18)特別費3,952千元，除臺北、臺中、彰</p>

**矯正署及所屬
歲出計畫提要及分支計畫概況表**

經資門併計

中華民國109年度

單位：新臺幣千元

工作計畫名稱及編號	3423174100 矯正業務	預算金額	12,749,130
分支計畫及用途別科目	金額	承辦單位	說 明
03 辦理矯正行政業務	348,343	本署各組室	<p>化、嘉義、臺南、高雄、屏東、宜蘭等8個監獄典獄長、臺北看守所所長按每人每月10,100元計列，桃園、桃園女子、新竹、臺中女子、雲林、雲林第二、高雄第二、高雄女子、花蓮、澎湖、臺南第二等11個監獄典獄長、泰源技能訓練所所長、新店戒治所所長、臺中、臺南看守所所長按每人每月7,800元計列外，其餘矯正機關首長按每人每月4,500元計列。</p> <p>2.獎補助費3,596千元，包括：</p> <p>(1)明陽及誠正中學退休校長、老師年金改革節省退撫給付挹注公務人員退休撫卹基金經費165千元。</p> <p>(2)明陽及誠正中學退休校長、老師優惠存款利息差額267千元。</p> <p>(3)明陽及誠正中學優良教師獎金114千元。</p> <p>(4)退休退職人員三節慰問金3,050千元，係按每人每年6,000元計列。</p>
2000 業務費	145,731		<p>本計畫本年度編列348,343千元，其內容如下：</p> <p>1.業務費145,731千元，包括：</p>
2003 教育訓練費	270		(1)教育訓練費270千元，係矯正機關鍋爐操作人員培訓經費。
2021 其他業務租金	120		(2)其他業務租金120千元，係全國志工分區組訓場地租用等經費。
2039 委辦費	924		(3)委辦費924千元，係辦理矯正機關性別平等與公務人力評估-監獄官與監所管理員考試性別設限之研究經費。
2051 物品	23,036		(4)物品23,036千元，包括：
2054 一般事務費	84,589		<1>購置90制式手槍彈795千元，按53,000發，每發15元計列。
2069 設施及機械設備養護費	36,243		<2>購置65式步槍彈460千元，按46,000發，每發10元計列。
2075 大陸地區旅費	322		<3>辦理收容人尿液檢驗及試劑材料等經費14,372千元。
2078 國外旅費	227		<4>購置矯正機關戒護安全裝備等經費7,409千元。
3000 設備及投資	202,500		
3010 房屋建築及設備費	173,203		
3035 雜項設備費	29,297		
4000 獎補助費	112		
4085 獎勵及慰問	112		

**矯正署及所屬
歲出計畫提要及分支計畫概況表**

經資門併計

中華民國109年度

單位：新臺幣千元

工作計畫名稱及編號	3423174100 矯正業務	預算金額	12,749,130
分支計畫及用途別科目	金額	承辦單位	說 明
			<p>(5)一般事務費84,589千元，包括：</p> <p><1>矯正機關技訓聯展及多媒體影片製作等經費1,116千元。</p> <p><2>生命教育種子師資培訓研習班及收容人生命教育等經費663千元。</p> <p><3>矯正機關危機處理小組運作經費7,850千元。</p> <p><4>矯正機關生活、物品、保健及照護等慰濟事項經費3,950千元。</p> <p><5>矯正機關年度性傳染病篩檢（包括愛滋病毒及梅毒檢驗）費用12,300千元，以每年新收收容人60,000人計，每人100元計列、在監（院所校）收容人63,000人計，每人100元計列。</p> <p><6>本署及所屬機關收容人假釋、藝文、教化等經費7,732千元。</p> <p><7>辦理受刑人自主監外作業、藥檢、試紙等管理相關經費1,288千元。</p> <p><8>教誨教育教材、刊物等編印經費800千元。</p> <p><9>辦理獄政興革、交流及研討等業務經費340千元。</p> <p><10>辦理性侵害受刑人刑中身心治療、輔導教育及刑後強制治療經費32,350千元。</p> <p><11>辦理資訊安全專責人力等經費16,200千元。</p> <p>(6)設施及機械設備養護費36,243千元，係矯正機關各項設施拆除、搶修、維護及無障礙設施改善等經費。</p> <p>(7)大陸地區旅費322千元，係辦理兩岸矯正業務觀摩研習及參訪所需之差旅費。</p> <p>(8)國外旅費227千元，係考察新加坡矯正機關科技管理技術及管教處遇措施考察計畫之差旅費。</p> <p>2.設備及投資202,500千元，包括：</p> <p>(1)矯正機關建築物耐震補強等經費173,203千元。</p>

**矯正署及所屬
歲出計畫提要及分支計畫概況表**

經資門併計

中華民國109年度

單位：新臺幣千元

工作計畫名稱及編號	3423174100 矯正業務	預算金額	12,749,130
分支計畫及用途別科目	金額	承辦單位	說明
04 矯正訓練業務	25,937	本署綜合規劃組	(2)矯正機關各項設備汰換、購置等經費26,715千元。 (3)矯正機關戒護安全裝備等經費2,582千元。 3.獎補助費112千元，係矯正機關收容人就讀空中大學課程學習成績優異獎勵金。
2000 業務費	25,937		本計畫本年度編列業務費25,937千元，其內容如下：
2003 教育訓練費	180		1.教育訓練費180千元，係員工參加研習專業課程經費。
2021 其他業務租金	228		2.其他業務租金228千元，係學員參訪實習交通車租金等。
2027 保險費	39		3.保險費39千元，係學員基礎訓練期間平安保險費。
2036 按日按件計資酬金	12,169		4.按日按件計資酬金12,169千元，包括：
2051 物品	590		(1)教師評鑑及學員實習協調會議等出席費50千元。
2054 一般事務費	12,731		(2)聘請講師授課之鐘點及交通等經費11,942千元。 (3)矯正期刊文稿撰擬、翻譯之稿費147千元。 (4)聘請講師或專業人士命題、閱卷等經費30千元。
			5.物品590千元，包括：
			(1)受訓學員各類圖書購置等經費490千元。 (2)醫療訓練耗材及救護書籍購置等經費100千元。
			6.一般事務費12,731千元，包括：
			(1)受訓學員講義、試卷及矯正期刊印製等經費1,200千元。 (2)受訓學員制服、運動服及配件購置等經費2,950千元。 (3)受訓學員宿舍盥洗用具及寢具清潔等經費650千元。 (4)受訓學員餐廳膳食勞務外包等經費3,195千元。 (5)受訓學員訓練期間膳食材料購置等經費4,636千元。

**矯正署及所屬
歲出計畫提要及分支計畫概況表**

經資門併計

中華民國109年度

單位：新臺幣千元

工作計畫名稱及編號	3423174100 矯正業務	預算金額	12,749,130
分支計畫及用途別科目	金額	承辦單位	說 明
05 辦理矯正、醫療及訓練業務	434,085	各監院所校	(6)辦理受訓學員運動競技、競賽等活動經費100千元。
2000 業務費	304,715		本計畫本年度78個矯正機關計編列434,085千元，其內容如下：
2009 通訊費	909		1.業務費304,715千元，包括：
2030 兼職費	1,624		(1)通訊費909千元，係戒治所應收戒治及勒戒費移送強制執行所需郵資。
2036 按日按件計資酬金	49,017		(2)兼職費1,624千元，係監獄員工兼任補校職務之兼職酬勞。
2051 物品	25,851		(3)按日按件計資酬金49,017千元，包括：
2054 一般事務費	216,892		<1>委請特約醫師及兼任醫師看診所需診療費18,286千元。
2072 國內旅費	10,422		<2>委請專家、學者出席會議之出席費6,930千元。
3000 設備及投資	129,370		<3>聘請講師演講或教授教化課程之鐘點費23,745千元。
3010 房屋建築及設備費	24,536		<4>少年矯正學校辦理教師命題、閱卷等相關經費56千元。
3020 機械設備費	11,444		(4)物品25,851千元，包括：
3030 資訊軟硬體設備費	126		<1>監獄附設補校與少年矯正學校書籍購置費4,475千元。
3035 雜項設備費	93,264		<2>監獄附設補校與少年矯正學校文具用品購置費3,501千元。
			<3>收容人疾病醫療材料費12,068千元。
			<4>辦理收容人戒治業務材料費2,758千元。
			<5>辦理收容人觀察勒戒業務材料費3,049千元。
			(5)一般事務費216,892千元，包括：
			<1>監獄附設補校與少年矯正學校教學活動及教育行政等經費780千元。
			<2>監獄附設補校與少年矯正學校資料、刊物印製費805千元。
			<3>戒護人員服制費及收容人服裝費63,827千元。
			<4>戒護人員常年教育訓練經費3,302千元。
			<5>各監獄及技能訓練所辦理作業、調查

**矯正署及所屬
歲出計畫提要及分支計畫概況表**

經資門併計

中華民國109年度

單位：新臺幣千元

工作計畫名稱及編號	3423174100 矯正業務	預算金額	12,749,130
分支計畫及用途別科目	金額	承辦單位	說 明
			<p>分類、教化等業務經費3,886千元。</p> <p><6>各監獄、看守所、少年觀護所警衛管理及戒護業務經費8,765千元。</p> <p><7>少年矯正學校辦理教化管理及追蹤輔導等業務經費500千元。</p> <p><8>戒治業務教材及書籍印製費1,292千元。</p> <p><9>辦理收容人觀察勒戒及戒治業務經費4,671千元。</p> <p><10>辦理家暴犯受刑人輔導及治療相關經費8,069千元。</p> <p><11>辦理收容人胸部X光篩檢經費9,500千元。</p> <p><12>辦理藥癮收容人諮商、輔導、治療處遇及社會復歸轉銜等相關經費31,868千元。</p> <p><13>辦理心理、社會專業處遇人員等相關經費77,179千元。</p> <p><14>辦理收容人酒駕(癮)治療處遇相關經費2,448千元。</p> <p>(6)國內旅費10,422千元，係戒護收容人移監、辦理教化、追蹤輔導、教學觀摩及解送收容人等業務所需之差旅費。</p> <p>2.設備及投資129,370千元，包括：</p> <p>(1)臺南監獄及臺南看守所污水下水道接管工程等經費18,571千元。</p> <p>(2)少年矯正學校自來水管線及雨水回收建置工程等經費5,444千元。</p> <p>(3)彰化少年輔育院教室及實習工廠整修等工程相關經費9,677千元。</p> <p>(4)消防安全汰換等設備費15,764千元。</p> <p>(5)醫療設備建置與汰換等設備費6,000千元。</p> <p>(6)戒護安全、技訓教學及接見等設備費22,350千元。</p> <p>(7)零星設備費51,564千元。</p> <p>(以上矯正業務計畫經費內含性侵害受刑人強制治療經費32,350千元、家暴犯受刑人輔導及</p>

**矯正署及所屬
歲出計畫提要及分支計畫概況表**

經資門併計

中華民國109年度

單位：新臺幣千元

工作計畫名稱及編號	3423174100 矯正業務	預算金額	12,749,130
分支計畫及用途別科目	金額	承辦單位	說 明
06 辦理收容人給養業務	1,544,059	各監院所校	治療經費8,069千元、性別平等意識相關訓練經費558千元。)
2000 業務費	1,544,059		本計畫本年度編列業務費1,544,059千元，係各監獄、少年輔育院、少年矯正學校、技能訓練所、戒治所、看守所及少年觀護所等收容人給養經費，按每月預估收容人數63,438人，成年收容人每人每月給養費2,000元，少年收容人每人每月給養費2,700元，澎湖、金門、綠島地區收容人每人每月給養費2,340元，馬祖地區收容人每人每月給養費3,200元計列。
2057 給養費	1,544,059		
07 補助收容人健保費	1,263,439	各監院所校	本計畫本年度編列獎補助費1,263,439千元，係各監獄、少年輔育院、少年矯正學校、技能訓練所、戒治所、看守所及少年觀護所等收容人，依符合全民健康保險法第10條第1項第4款第3目者，補助收容人參加全民健康保險經費。
4000 獎補助費	1,263,439		
4055 社會保險負擔	1,263,439		
08 矯正機關服務型智慧監獄建置計畫	14,220	本署綜合規劃組及安全督導組	依行政院105年1月18日院臺科會字第1050000364號函核定，辦理「第五階段電子化政府計畫-數位政府(106年至109年)」，復於107年5月14日院臺科會字第1070013102號函修正計畫名稱為「服務型智慧政府推動計畫-第五階段電子化政府計畫」之「矯正機關服務型監獄建置計畫」，本年度編列14,220千元，其內容如下：
2000 業務費	850		1.業務費850千元，包括：
2009 通訊費	80		(1)通訊費80千元，係數據通訊費。
2036 按日按件計資酬金	20		(2)按日按件計資酬金20千元，係委請專家、學者出席會議之出席費。
2054 一般事務費	730		(3)一般事務費730千元，係行政管理事務費。
2072 國內旅費	20		(4)國內旅費20千元，係辦理研究計畫所需差旅費。
3000 設備及投資	13,370		2.設備及投資13,370千元，包括：
3030 資訊軟硬體設備費	10,490		(1)資訊軟硬體設備費10,490千元，係建置遠距接見應用系統主機、視訊服務主機、語意分析系統主機、遠距視訊接見系統、遠距行動APP、語意分析平台等軟硬體設備所需經費。
3035 雜項設備費	2,880		

**矯正署及所屬
歲出計畫提要及分支計畫概況表**

經資門併計

中華民國109年度

單位：新臺幣千元

工作計畫名稱及編號	3423174100 矯正業務	預算金額	12,749,130
分支計畫及用途別科目	金額	承辦單位	說明
			(2)雜項設備費2,880千元，係建置行動接見系統資料、接見語意大數據分析系統相關設備所需經費。

**矯正署及所屬
歲出計畫提要及分支計畫概況表**

經資門併計

中華民國109年度

單位：新臺幣千元

工作計畫名稱及編號	3423178700 改善監所計畫	預算金額	1,962,836
-----------	-------------------	------	-----------

計畫內容：
改善監所設施。

預期成果：
1. 強化戒護管理功能，維護機關安全，穩定囚情。
2. 改善監所相關設施，重視員工及收容人人身安全之保障，以維人權。

分支計畫及用途別科目	金額	承辦單位	說明
01 改善監所計畫	1,962,836	雲林第二監獄總務科、八德外役監獄總務科、彰化看守所總務科	<p>本計畫本年度編列設備及投資1,962,836千元，其內容如下：</p> <p>1. 雲林第二監獄擴建工程計畫，奉行政院106年8月9日院臺法字第1060026048號函核定，總經費1,277,058千元，分年辦理擴建工程，106年度編列7,576千元，107年度編列73,633千元，108年度編列360,392千元，本年度編列第4年經費785,457千元，預定辦理專案管理、統包工程施作與監造、完成主體建築興建、取得使用執照並落成等，尙待編列50,000千元，另本工程所需之工程管理費用，依工程管理費支用要點規定，按直接工程成本逐級差額累退計算(500萬元以下3%，超過500萬元至2,500萬元1.5%，超過2,500萬元至1億元1%，超過1億元至5億元0.7%，超過5億元部分0.5%)，且本工程係委託專案管理，爰以百分之七十提列計4,699千元(本年度編列2,890千元)，並配合工程結算總價覈實於得提列數額內執行。</p> <p>2. 八德外役監獄新(擴)建工程計畫，奉行政院106年8月9日院臺法字第1060026048號函、107年5月24日院臺法字第1070017805號函及108年7月24日院臺法字第1080024423號函核定，總經費2,730,429千元，分6年辦理擴建工程，106年度編列1,450千元，107年度編列25,000千元，108年度編列344,971千元，本年度編列第4年經費1,066,340千元，預定辦理專案管理、統包工程施作與監造、完成第一階段主體建築興建、取得使用執照並落成等，尙待編列1,292,668千元，另本工程所需之工程管理費用，依工程管理費支用要點規定，按直接工程成本逐級差額累退計算(500萬元以下3%，超過500萬元至2,500萬元1.5%，超過2,500萬元至1億元1%，超過1億元至5億元0.7%，超過5億元部分0.5%)，且</p>
3000 設備及投資	1,962,836		
3010 房屋建築及設備費	1,962,836		

**矯正署及所屬
歲出計畫提要及分支計畫概況表**

經資門併計

中華民國109年度

單位：新臺幣千元

工作計畫名稱及編號	3423178700 改善監所計畫	預算金額	1,962,836
分支計畫及用途別科目	金額	承辦單位	說 明
			<p>本工程係委託專案管理，爰以百分之七十提列計8,753千元(本年度編列3,418千元)，並配合工程結算總價覈實於得提列數額內執行。</p> <p>3.彰化看守所遷建工程計畫，奉行政院107年9月3日院臺法字第1070030446號函核定，總經費2,799,614千元，分6年辦理擴建工程，108年度編列11,039千元，本年度編列第2年經費111,039千元，預定辦理專案管理、統包工程建築設計、施作與監造等，尙待編列2,677,536千元，另本工程所需之工程管理費用，依工程管理費支用要點規定，按直接工程成本逐級差額累退計算(500萬元以下3%，超過500萬元至2,500萬元1.5%，超過2,500萬元至1億元1%，超過1億元至5億元0.7%，超過5億元部分0.5%)，且本工程係委託專案管理，爰以百分之七十提列計9,138千元(本年度編列362千元)，並配合工程結算總價覈實於得提列數額內執行。</p>

**矯正署及所屬
歲出計畫提要及分支計畫概況表**
中華民國109年度

經資門併計

單位：新臺幣千元

工作計畫名稱及編號	3423179011 交通及運輸設備	預算金額	32,790
-----------	--------------------	------	--------

計畫內容：
購置車輛。

預期成果：
提高工作效率，並增進戒護及交通安全。

分支計畫及用途別科目	金額	承辦單位	說明
01 交通及運輸設備	32,790	各監院所校總務 科	本計畫本年度編列設備及投資32,790千元，其內容如下： 1.彰化、雲林第二、花蓮、澎湖及金門監獄汰購轎式小客車各1輛經費及相關設施等經費6,420千元。 2.桃園女子監獄汰換小型警備車1輛經費820千元。 3.明德外役、宜蘭監獄、明陽中學、東成技能訓練所、臺東戒治所及嘉義看守所汰換中型警備車，合共6輛經費21,000千元。 4.臺北監獄汰換大型警備車1輛經費4,550千元。
3000 設備及投資	32,790		
3010 房屋建築及設備費	450		
3025 運輸設備費	32,340		

**矯正署及所屬
歲出計畫提要及分支計畫概況表**

經資門併計

中華民國109年度

單位：新臺幣千元

工作計畫名稱及編號	3423179800 第一預備金	預算金額	19,920
-----------	------------------	------	--------

計畫內容：
依照預算法第22條規定編列。

預期成果：
支援業務推展，促進行政效能。

分支計畫及用途別科目	金額	承辦單位	說明
01 第一預備金	19,920	本署及各監院所 校	本計畫本年度編列第一預備金19,920千元，依 據預算法第64條規定申請動支。
6000 預備金	19,920		
6005 第一預備金	19,920		

**矯正署及所屬
歲出計畫提要及分支計畫概況表**

經資門併計

中華民國109年度

單位：新臺幣千元

工作計畫名稱及編號	5223175000 司法科技業務	預算金額	55,000
-----------	-------------------	------	--------

計畫內容：
整合嘉義看守所現有監控設備，導入智慧影像分析技術，建置智慧監獄之矯正機關智慧卡片平台及智慧監控系統。

預期成果：
藉由導入收容人智慧卡片、智慧影像分析及監控系統整合技術，舒緩矯正機關人力不足，部分勤務崗位無法派遣之窘境，同時簡化業務流程，減輕同仁工作壓力及減少戒護疏漏。

分支計畫及用途別科目	金額	承辦單位	說明
01 矯正機關智慧監獄建置計畫	55,000	本署綜合規劃組	<p>本計畫項下之矯正機關智慧監獄建置計畫本年度編列55,000千元，其內容如下：</p> <p>1.業務費683千元，包括：</p> <p>(1)通訊費313千元，係數據通訊費。</p> <p>(2)按日按件計資酬金170千元，係委請專家、學者出席會議之出席費。</p> <p>(3)一般事務費65千元，係行政管理事務費。</p> <p>(4)國內旅費135千元，係辦理研究計畫所需差旅費。</p> <p>2.設備及投資54,317千元，包括：</p> <p>(1)資訊軟硬體設備費38,068千元，係建置智慧卡片設備、智慧門卡片門禁系統終端設備、收容人行爲影像記錄設備、影像特徵資料採集設備、智慧卡片整合平台系統、智慧門卡系統(與智慧監控系統整合)、影像分析資料庫修正與系統維護管理、矯正機關現有監控設備與軟體整合、智慧監控系統軟體安裝及調校費用等軟硬體設備所需經費。</p> <p>(2)雜項設備費16,249千元，係建置智慧卡片整合系統網路設施、矯正機關智慧監控中心、類比系統數位化、智慧型偵測告警系統、人物及事件即時偵測攝影機等設備所需經費。</p>
2000 業務費	683		
2009 通訊費	313		
2036 按日按件計資酬金	170		
2054 一般事務費	65		
2072 國內旅費	135		
3000 設備及投資	54,317		
3030 資訊軟硬體設備費	38,068		
3035 雜項設備費	16,249		

矯正署及所屬 各項費用彙計表

中華民國109年度

單位：新臺幣千元

工作計畫名稱及編號 第一、二級用途別 科目名稱及編號	3423170100 一般行政	3423174100 矯正業務	5223175000 司法科技業務	3423178700 改善監所計畫	3423179011 交通及運輸設備	3423179800 第一預備金
合 計	179,398	12,749,130	55,000	1,962,836	32,790	19,920
1000 人事費	154,986	8,515,091	-	-	-	-
1015 法定編制人員待遇	103,242	5,258,419	-	-	-	-
1020 約聘僱人員待遇	-	235,010	-	-	-	-
1025 技工及工友待遇	1,200	132,401	-	-	-	-
1030 獎金	22,762	1,107,639	-	-	-	-
1035 其他給與	2,165	91,774	-	-	-	-
1040 加班值班費	8,099	755,203	-	-	-	-
1045 退休退職給付	-	1,423	-	-	-	-
1050 退休離職儲金	8,927	442,992	-	-	-	-
1055 保險	8,591	490,230	-	-	-	-
2000 業務費	21,092	2,621,652	683	-	-	-
2003 教育訓練費	250	12,633	-	-	-	-
2006 水電費	3,529	201,951	-	-	-	-
2009 通訊費	1,850	24,550	313	-	-	-
2018 資訊服務費	1,488	12,535	-	-	-	-
2021 其他業務租金	941	8,050	-	-	-	-
2024 稅捐及規費	100	4,077	-	-	-	-
2027 保險費	137	3,929	-	-	-	-
2030 兼職費	-	2,716	-	-	-	-
2036 按日按件計資酬金	100	61,206	170	-	-	-
2039 委辦費	-	924	-	-	-	-
2045 國內組織會費	-	826	-	-	-	-
2051 物品	2,648	120,981	-	-	-	-
2054 一般事務費	5,422	401,364	65	-	-	-
2057 給養費	-	1,544,059	-	-	-	-
2063 房屋建築養護費	340	59,818	-	-	-	-
2066 車輛及辦公器具養護費	257	18,760	-	-	-	-
2069 設施及機械設備養護費	665	113,962	-	-	-	-
2072 國內旅費	2,958	22,025	135	-	-	-
2075 大陸地區旅費	-	322	-	-	-	-

**矯正署及所屬
各項費用彙計表**

中華民國109年度

單位：新臺幣千元

工作計畫名稱及編號 第一、二級用途別 科目名稱及編號	3423170100 一般行政	3423174100 矯正業務	5223175000 司法科技業務	3423178700 改善監所計畫	3423179011 交通及運輸設備	3423179800 第一預備金
2078 國外旅費	-	227	-	-	-	-
2081 運費	150	2,331	-	-	-	-
2084 短程車資	100	454	-	-	-	-
2093 特別費	157	3,952	-	-	-	-
3000 設備及投資	3,250	345,240	54,317	1,962,836	32,790	-
3010 房屋建築及設備費	-	197,739	-	1,962,836	450	-
3020 機械設備費	-	11,444	-	-	-	-
3025 運輸設備費	-	-	-	-	32,340	-
3030 資訊軟硬體設備費	-	10,616	38,068	-	-	-
3035 雜項設備費	3,250	125,441	16,249	-	-	-
4000 獎補助費	70	1,267,147	-	-	-	-
4055 社會保險負擔	-	1,263,439	-	-	-	-
4060 公保軍保及退撫基金差額補助	-	165	-	-	-	-
4075 差額補貼	-	267	-	-	-	-
4085 獎勵及慰問	70	3,276	-	-	-	-
6000 預備金	-	-	-	-	-	19,920
6005 第一預備金	-	-	-	-	-	19,920

**矯正署及所屬
各項費用彙計表(續)**

中華民國109年度

單位：新臺幣千元

工作計畫名稱及編號 第一、二級用途別 科目名稱及編號					合 計
合 計					14,999,074
1000 人事費					8,670,077
1015 法定編制人員待遇					5,361,661
1020 約聘僱人員待遇					235,010
1025 技工及工友待遇					133,601
1030 獎金					1,130,401
1035 其他給與					93,939
1040 加班值班費					763,302
1045 退休退職給付					1,423
1050 退休離職儲金					451,919
1055 保險					498,821
2000 業務費					2,643,427
2003 教育訓練費					12,883
2006 水電費					205,480
2009 通訊費					26,713
2018 資訊服務費					14,023
2021 其他業務租金					8,991
2024 稅捐及規費					4,177
2027 保險費					4,066
2030 兼職費					2,716
2036 按日按件計資酬金					61,476
2039 委辦費					924
2045 國內組織會費					826
2051 物品					123,629
2054 一般事務費					406,851
2057 給養費					1,544,059
2063 房屋建築養護費					60,158
2066 車輛及辦公器具養護費					19,017
2069 設施及機械設備養護費					114,627
2072 國內旅費					25,118
2075 大陸地區旅費					322

**矯正署及所屬
各項費用彙計表(續)**

中華民國109年度

單位：新臺幣千元

工作計畫名稱及編號 第一、二級用途別 科目名稱及編號					合 計
2078 國外旅費					227
2081 運費					2,481
2084 短程車資					554
2093 特別費					4,109
3000 設備及投資					2,398,433
3010 房屋建築及設備費					2,161,025
3020 機械設備費					11,444
3025 運輸設備費					32,340
3030 資訊軟硬體設備費					48,684
3035 雜項設備費					144,940
4000 獎補助費					1,267,217
4055 社會保險負擔					1,263,439
4060 公保軍保及退撫基金差額補助					165
4075 差額補貼					267
4085 獎勵及慰問					3,346
6000 預備金					19,920
6005 第一預備金					19,920

矯正署
歲出一級用途
 中華民國

科 目				經 常 支				
款	項	目	節	名 稱	人事費	業務費	獎補助費	債務費
12				法務部主管				
	5			矯正署及所屬	8,670,077	2,643,427	1,267,217	-
				司法支出	8,670,077	2,642,744	1,267,217	-
		1		一般行政	154,986	21,092	70	-
		2		矯正業務	8,515,091	2,621,652	1,267,147	-
		3		改善監所計畫	-	-	-	-
		4		一般建築及設備	-	-	-	-
		1		交通及運輸設備	-	-	-	-
		5		第一預備金	-	-	-	-
				科學支出	-	683	-	-
		6		司法科技業務	-	683	-	-

及所屬
別科目分析表

109年度

單位：新臺幣千元

出		資本支出					合計
預備金	小計	業務費	設備及投資	獎補助費	預備金	小計	
19,920	12,600,641	-	2,398,433	-	-	2,398,433	14,999,074
19,920	12,599,958	-	2,344,116	-	-	2,344,116	14,944,074
-	176,148	-	3,250	-	-	3,250	179,398
-	12,403,890	-	345,240	-	-	345,240	12,749,130
-	-	-	1,962,836	-	-	1,962,836	1,962,836
-	-	-	32,790	-	-	32,790	32,790
-	-	-	32,790	-	-	32,790	32,790
19,920	19,920	-	-	-	-	-	19,920
-	683	-	54,317	-	-	54,317	55,000
-	683	-	54,317	-	-	54,317	55,000

科 目				設 備						
款	項	目	節	名 稱 及 編 號	土地	房屋建築及設備	公共建設及設施	機械設備		
12	5			0023000000 法務部主管						
				0023170000 矯正署及所屬		2,161,025		11,444		
				3423170000 司法支出		2,161,025		11,444		
				3423170100 一般行政	1		-	-	-	
				3423174100 矯正業務	2		197,739		11,444	
				3423178700 改善監所計畫	3		1,962,836		-	
				3423179000 一般建築及設備	4		450		-	
				3423179011 交通及運輸設備	1		450		-	
				5223170000 科學支出	6					
				5223175000 司法科技業務						

及所屬
分析表
109年度

單位：新臺幣千元

及		投			資		其他資本支出	合 計
運輸設備	資訊軟體設備	雜項設備	權 利	投 資				
32,340	48,684	144,940	-	-	-	-	2,398,433	
32,340	10,616	128,691	-	-	-	-	2,344,116	
-	-	3,250	-	-	-	-	3,250	
-	10,616	125,441	-	-	-	-	345,240	
-	-	-	-	-	-	-	1,962,836	
32,340	-	-	-	-	-	-	32,790	
32,340	-	-	-	-	-	-	32,790	
-	38,068	16,249	-	-	-	-	54,317	
-	38,068	16,249	-	-	-	-	54,317	

**矯正署及所屬
人事費彙計表**
中華民國109年度

單位：新臺幣千元

人 事 費 別	金 額	說 明
一、民意代表待遇	-	
二、政務人員待遇	-	
三、法定編制人員待遇	5,361,661	
四、約聘僱人員待遇	235,010	
五、技工及工友待遇	133,601	
六、獎金	1,130,401	
七、其他給與	93,939	
八、加班值班費	763,302	超時加班費117,744千元。
九、退休退職給付	1,423	
十、退休離職儲金	451,919	
十一、保險	498,821	
十二、調待準備	-	
合 計	8,670,077	

本 頁 空 白

矯正署
預算員額
 中華民國

科 目				員 額 (單位：														
款	項	目	節 名 稱	職 員		警 察		法 警		駐 警		工 友		技 工		駕 駛		
				本年度	上年度	本年度	上年度	本年度	上年度	本年度	上年度	本年度	上年度	本年度	上年度	本年度	上年度	
12																		
	5			002300000 法務部主管														
				002317000 矯正署及所屬	8,166	8,166	-	-	-	-	22	22	144	147	35	36	149	150
		1		3423170100 一般行政	122	118	-	-	-	-	-	-	1	1	1	1	1	1
		2		3423174100 矯正業務	8,044	8,048	-	-	-	-	22	22	143	146	34	35	148	149

及所屬
明細表
109年度

單位：新臺幣千元

人								年 需 經 費			說 明
聘 用		約 僱		駐外雇員		合 計		本 年 度	上 年 度	比 較	
本 年 度	上 年 度	本 年 度	上 年 度	本 年 度	上 年 度	本 年 度	上 年 度				
19	-	184	205	-	-	8,719	8,726	7,906,775	7,825,867	80,908	1. 本年度預算員額8,719人，較上年度減列7人，係： (1) 增員聘用人員19人。 (2) 精減26人：包括工友3人、技工1人、駕駛1人及約僱人員21人。 2. 以業務費預計進用勞務承攬224人，經費135,790千元。 (1) 以「一般行政-基本行政工作維持」計畫之業務費項下，預計進用勞務承攬6人，經費2,660千元。 (2) 以「矯正業務-基本行政工作維持」計畫之業務費項下，預計進用勞務承攬72人，經費36,556千元。 (3) 以「矯正業務-辦理矯正行政業務」計畫之業務費項下，預計進用勞務承攬27人，經費16,200千元。 (4) 以「矯正業務-矯正訓練業務」計畫之業務費項下，預計進用勞務承攬6人，經費3,195千元。 (5) 以「矯正業務-辦理矯正、醫療及訓練業務」計畫之業務費項下，預計進用勞務承攬113人，經費77,179千元。
-	-	-	-	-	-	125	121	146,887	140,403	6,484	
19	-	184	205	-	-	8,594	8,605	7,759,888	7,685,464	74,424	

矯正署
公務車輛明細表
中華民國109年度

單位：新臺幣千元

車輛數	車輛種類	乘客人數 不含司機	購置 年月	汽缸總 排氣量 (立方公分)	油料費			養護費	其他	備註
					數量(公升)	單價(元)	金額			
現有車輛：										
1	首長專用車	4	106.08	1,798	1,416	29.00	41	26	48	ATF-8561。
1	轎式小客車	4	101.04	1,798	732 828	29.00 17.10	21 14	51	23	4600-M9。 油氣雙燃料車。
1	小客貨兩用車 (7-8人座)	7	101.07	2,198	1,416	29.00	41	51	29	5071-T7。
1	一般公務用機車	1	101.03	101	264	29.00	8	2	2	373-LBW。
	合計				4,656		125	129	102	

**矯正署臺北監獄
公務車輛明細表**
中華民國109年度

單位：新臺幣千元

車輛數	車輛種類	乘客人數 不含司機	購置 年月	汽缸總 排氣量 (立方公分)	油料費			養護費	其他	備註
					數量(公升)	單價(元)	金額			
現有車輛：										
1	轎式小客車	4	94.05	2,378	0	0.00	0	0	0	9017-KT。
1	小貨車	2	97.04	1,998	1,416	29.00	41	51	21	3187-VR。
1	4 0 人座警備車	39	93.08	7,790	1,944	25.90	50	9	24	WH-688。 預計109年10 月汰換。
1	2 1 人座警備車	20	95.12	4,009	1,416	25.90	37	51	18	523-WA。
1	其他特殊用途車輛	6	105.11	2,351	1,416	29.00	41	26	20	ASL-2635。 救護車。
2	一般公務用機車	1	95.03	125	528	29.00	15	3	2	M5P-638、M5P -639。
1	一般公務用機車	1	97.03	125	264	29.00	8	2	1	878-CPK。
2	一般公務用機車	1	98.04	101	528	29.00	15	3	2	650-DMW、660 -DMW。
1	一般公務用機車	1	99.04	124	264	29.00	8	2	1	122-GLB。
1	小型警備車	7	95.09	2,350	1,416	29.00	41	51	9	8257-PK。 由已廢止設置 許可救護車變 更為警備車。
1	小型警備車	7	100.05	2,198	1,416	29.00	41	51	11	0707-M5。
合 計										
					10,608		297	248	109	

**矯正署桃園監獄
公務車輛明細表**

中華民國109年度

單位：新臺幣千元

車輛數	車輛種類	乘客人數 不含司機	購置 年月	汽缸總 排氣量 (立方公分)	油料費			養護費	其他	備註
					數量(公升)	單價(元)	金額			
現有車輛：										
1	轎式小客車	4	94.04	1,998	0	0.00	0	0	0	5809-KT。
1	小客貨兩用車 (7-8人座)	7	100.09	1,968	1,416	25.90	37	51	33	1752-M3。 100年度由本 監消費合作社 捐贈。
1	21人座警備車	20	96.07	4,009	1,416	25.90	37	51	17	205-WD。
1	其他特殊用途車輛	6	106.11	2,351	1,416	29.00	41	26	8	AWK-0073。 救護車。106 年度由本監消 費合作社捐贈 。
1	一般公務用機車	1	95.05	125	264	29.00	8	2	3	K6P-672。
1	一般公務用機車	1	96.06	125	264	29.00	8	2	3	578-BNF。
1	一般公務用機車	1	97.05	125	264	29.00	8	2	2	021-DFE。
1	小型警備車	4	97.07	2,378	732 828	29.00 17.10	21 14	51	7	0458-VT。 油氣雙燃料車 。
合 計					6,600		173	184	72	

矯正署桃園女子監獄
公務車輛明細表

中華民國109年度

單位：新臺幣千元

車輛數	車輛種類	乘客人數 不含司機	購置 年月	汽缸總 排氣量 (立方公分)	油料費			養護費	其他	備註
					數量(公升)	單價(元)	金額			
1	現有車輛： 轎式小客車	4	93.04	1,995	0	0.00	0	7	117	0301-KA。 預計108年10 月汰換為電動 汽車(不含電 池)。
1	2 1人座警備車	20	107.08	4,009	1,416	25.90	37	9	35	KJA-3502。
1	其他特殊用途車輛	2	86.01	8,226	1,944	25.90	50	51	10	Q5-980。 消防車。
12	一般公務用機車	1	88.10	124	3,168	29.00	92	20	11	FM2-277、FM2 -278、FM2-27 9、FM2-280、 FM2-281、FM2 -282、FM2-28 3、FM2-285、 FM2-286、FM2 -287、FM2-28 8、FM2-289。
1	一般公務用機車	1	100.06	124	264	29.00	8	2	1	123-LAE。100 年度由本監消 費合作社捐贈 。
1	小型警備車	7	93.06	2,694	1,416	29.00	41	9	9	1160-HF。 預計109年6月 汰換。
1	小型警備車	7	106.07	2,198	1,416	29.00	41	26	21	AUK-1920。 106年度由本 監消費合作社 捐贈。
	合 計				9,624		269	122	205	

**矯正署新竹監獄
公務車輛明細表**
中華民國109年度

單位：新臺幣千元

車輛數	車輛種類	乘客人數 不含司機	購置 年月	汽缸總 排氣量 (立方公分)	油料費			養護費	其他	備註
					數量(公升)	單價(元)	金額			
現有車輛：										
1	轎式小客車	4	93.10	1,995	0	0.00	0	7	121	8768-JU。 預計108年10 月汰換為電動 汽車(不含電 池)。
1	2 1人座警備車	15	104.12	2,998	1,416	25.90	37	34	21	621-WF。
1	其他特殊用途車輛	2	108.05	2,999	1,416	25.90	37	9	4	KEE-2209。 垃圾車。
1	一般公務用機車	1	94.03	50	264	29.00	8	2	1	TS9-901。
2	一般公務用機車	1	94.03	125	528	29.00	15	3	2	J5W-286、J5W -285。
3	一般公務用機車	1	95.10	124	792	29.00	23	5	3	6FB-693、6FB -695、6FB-69 7。
2	一般公務用機車	1	96.11	124	528	29.00	15	3	2	072-BRX、073 -BRX。
2	一般公務用機車	1	97.06	124	528	29.00	15	3	2	973-DKD、975 -DKD。
2	一般公務用機車	1	99.07	124	528	29.00	15	3	2	151-JGC、152 -JGC。
1	小型警備車	7	97.09	1,998	1,416	29.00	41	51	5	0773-VW。 由已廢止設置 許可救護車變 更為警備車。
	合 計				7,416		206	121	164	

**矯正署臺中監獄
公務車輛明細表**
中華民國109年度

單位：新臺幣千元

車輛數	車輛種類	乘客人數 不含司機	購置 年月	汽缸總 排氣量 (立方公分)	油料費			養護費	其他	備註
					數量(公升)	單價(元)	金額			
現有車輛：										
1	轎式小客車	7	91.07	2,350	0	0.00	0	0	0	9U-4426。 由已廢止設置 許可救護車變 更為轎式小客 車。
1	轎式小客車	4	93.09	1,995	0	0.00	0	0	0	7563-HZ。 油氣雙燃料車 。
1	轎式小客車	4	96.12	2,461	1,416	25.90	37	51	27	4553-ZG。 由已廢止設置 許可救護車變 更為轎式小客 車。
1	小貨車	2	98.03	2,351	1,416	29.00	41	51	23	4117-WE。
1	小貨車	2	98.03	2,351	1,416	29.00	41	51	23	4118-WE。
1	2 1人座警備車	20	100.05	4,009	1,416	25.90	37	51	19	485-WD。
1	其他特殊用途車輛	6	103.05	2,351	1,416	29.00	41	51	9	AHM-5783。 救護車。
1	其他特殊用途車輛	2	108.06	3,760	1,416	25.90	37	9	12	KEG-7839。 垃圾車。
1	一般公務用機車	1	94.03	125	264	29.00	8	2	1	G5P-191。
1	一般公務用機車	1	95.06	124	264	29.00	8	2	1	P2D-092。
9	一般公務用機車	1	98.06	125	2,376	29.00	69	15	10	595-GRF、596 -GRF、597-GR F、598-GRF、 599-GRF、600 -GRF、601-GR F、602-GRF、 603-GRF。
2	電動機車	1	100.07	0	0	0.00	0	3	1	182-SGD、183 -SGD。小型輕 型電動機車(含電池)。
合 計					11,400		317	286	126	

矯正署臺中女子監獄
公務車輛明細表

中華民國109年度

單位：新臺幣千元

車輛數	車輛種類	乘客人數 不含司機	購置 年月	汽缸總 排氣量 (立方公分)	油料費			養護費	其他	備註
					數量(公升)	單價(元)	金額			
現有車輛：										
1	轎式小客車	4	104.08	1,798	1,416	29.00	41	34	34	ANG-2228。
1	小客貨兩用車	7	104.09	2,198	1,416	29.00	41	34	38	ANM-5251。
1	2 1人座警備車	20	108.06	4,009	1,416	25.90	37	9	20	KJA-5005。
1	其他特殊用途車輛	2	88.12	6,925	1,944	25.90	50	51	13	3G-017。 消防車。
1	其他特殊用途車輛	6	103.09	2,351	1,416	29.00	41	34	14	AJS-0937。 救護車。
4	一般公務用機車	1	88.08	124	1,056	29.00	31	7	4	YIR-452、YIR-456、YIR-460、YIR-461。
2	一般公務用機車	1	88.09	124	528	29.00	15	3	2	YIS-620、YIS-621。
1	一般公務用機車	1	95.04	124	264	29.00	8	2	1	M2Q-810。
1	一般公務用機車	1	105.04	124	264	29.00	8	2	1	MEH-1783。
1	小型警備車	6	98.09	1,999	1,416	29.00	41	51	15	2795-ZD。
	合計				11,136		313	226	143	

**矯正署彰化監獄
公務車輛明細表**
中華民國109年度

單位：新臺幣千元

車輛數	車輛種類	乘客人數 不含司機	購置 年月	汽缸總 排氣量 (立方公分)	油料費			養護費	其他	備註
					數量(公升)	單價(元)	金額			
現有車輛：										
1	轎式小客車	4	93.06	1,995	0	0.00	0	7	4	5353-HX。 預計109年9月 汰購為電動汽 車(含電池)。
1	轎式小客車	6	97.09	1,998	1,416	29.00	41	51	18	2615-WF。 由已廢止設置 許可救護車變 更為轎式小客 車。
1	2 1人座警備車	20	105.08	4,009	1,416	25.90	37	26	11	969-WF。
1	2 1人座警備車	20	107.08	4,009	1,416	25.90	37	9	14	PAC-269。
1	其他特殊用途車輛	2	86.02	8,226	1,944	25.90	50	51	2	R3-178。 消防車。
1	其他特殊用途車輛	2	88.04	4,021	1,416	25.90	37	9	12	7F-257。 垃圾車，96年 5月由臺灣臺 北監獄移入， 預計108年9月 汰換。
1	其他特殊用途車輛	2	99.06	4,009	1,416	25.90	37	51	19	901-UX。 資源回收車。
1	其他特殊用途車輛	6	107.10	2,351	1,416	29.00	41	9	8	AZA-2791。 救護車。107 年度由本監消 費合作社捐贈 。
3	一般公務用機車	1	94.05	149	792	29.00	23	5	1	G2P-215、G2P -216、G2P-21 7。
3	一般公務用機車	1	96.07	125	792	29.00	23	5	3	551-BVE、552 -BVE、553-BV E。
2	一般公務用機車	1	97.09	150	528	29.00	15	3	1	206-CSC、207 -CSC。
1	小型警備車	8	97.10	1,998	1,416	29.00	41	51	5	4205-WF。
1	小型警備車	4	104.06	1,998	1,416	29.00	41	34	5	AMB-8135。
合 計					15,384		423	309	103	

**矯正署雲林監獄
公務車輛明細表**

中華民國109年度

單位：新臺幣千元

車輛數	車輛種類	乘客人數 不含司機	購置 年月	汽缸總 排氣量 (立方公分)	油料費			養護費	其他	備註
					數量(公升)	單價(元)	金額			
現有車輛：										
1	轎式小客車	4	94.09	2,378	0	0.00	0	0	0	5337-MA。
1	轎式小客車	8	97.08	1,998	1,416	29.00	41	51	19	9571-UL。 由已廢止設置 許可救護車變 更為轎式小客 車。
1	中型貨車	2	93.12	3,907	1,416	25.90	37	51	17	106-SE。
1	2 1人座警備車	20	103.06	4,009	1,416	25.90	37	51	21	PAC-903。
1	其他特殊用途車輛	2	88.05	8,226	1,944	25.90	50	51	3	F9-840。 消防車。
2	一般公務用機車	1	88.05	124	528	29.00	15	3	2	YKR-458、YKR -459。
2	一般公務用機車	1	95.03	124	528	29.00	15	3	2	M3L-036、M3L -037。
2	一般公務用機車	1	96.10	124	528	29.00	15	3	2	322-CBJ、323 -CBJ。
1	一般公務用機車	1	98.06	101	264	29.00	8	2	1	375-HEM。
1	電動機車	1	99.06	0	0	0.00	0	2	0	001-SGP。小 型輕型電動機 車(含電池)。
	合 計				8,040		218	218	69	

矯正署雲林第二監獄
公務車輛明細表

中華民國109年度

單位：新臺幣千元

車輛數	車輛種類	乘客人數 不含司機	購置 年月	汽缸總 排氣量 (立方公分)	油料費			養護費	其他	備註
					數量(公升)	單價(元)	金額			
1	現有車輛： 轎式小客車	4	94.10	2,378	0	0.00	0	7	60	6081-YF。 預計109年10 月汰購為電動 汽車(不含電 池)。
1	40人座警備車	36	96.12	7,684	1,944	25.90	50	51	12	860-WD。
1	21人座警備車	18	99.09	4,009	1,416	25.90	37	51	18	888-WD。
1	其他特殊用途車輛	2	91.12	7,545	1,944	25.90	50	51	3	305-QX。 消防車。
1	其他特殊用途車輛	5	102.04	2,351	1,416	29.00	41	51	12	ACR-2026。 救護車。
2	一般公務用機車	1	98.06	124	528	29.00	15	3	2	372-HEM、373 -HEM。
	合計				7,248		194	214	107	

**矯正署嘉義監獄
公務車輛明細表**
中華民國109年度

單位：新臺幣千元

車輛數	車輛種類	乘客人數 不含司機	購置 年月	汽缸總 排氣量 (立方公分)	油料費			養護費	其他	備註
					數量(公升)	單價(元)	金額			
現有車輛：										
1	轎式小客車	4	93.04	1,995	0	0.00	0	7	167	6566-JB。 預計108年10 月汰換為電動 汽車(不含電 池)。
1	2 1人座警備車	17	94.08	4,104	1,416	25.90	37	51	10	WR-383。
1	2 1人座警備車	20	98.10	4,009	1,416	25.90	37	51	12	702-WD。
1	其他特殊用途車輛	2	91.10	7,790	1,944	25.90	50	51	9	476-QE。 消防車。
1	其他特殊用途車輛	2	94.07	3,907	1,416	25.90	37	51	9	159-SB。 垃圾車。
1	其他特殊用途車輛	6	100.07	2,351	1,416	29.00	41	51	6	4777-F2。 救護車。
1	一般公務用機車	1	98.08	124	264	29.00	8	2	1	932-HAH。
2	一般公務用機車	1	99.03	149	528	29.00	15	3	2	325-HBA、326 -HBA。
2	一般公務用機車	1	100.04	125	528	29.00	15	3	2	580-JQN、581 -JQN。
1	小型警備車	7	95.04	2,488	1,416	29.00	41	51	7	9003-LT。
合 計										
					10,344		281	321	224	

**矯正署臺南監獄
公務車輛明細表**
中華民國109年度

單位：新臺幣千元

車輛數	車輛種類	乘客人數 不含司機	購置 年月	汽缸總 排氣量 (立方公分)	油料費			養護費	其他	備註
					數量(公升)	單價(元)	金額			
現有車輛：										
1	轎式小客車	4	92.03	1,995	0	0.00	0	0	0	6000-GH。
1	轎式小客車	7	93.08	1,968	0	0.00	0	0	0	AME-6193。 由已廢止設置 許可救護車變 更為轎式小客 車。
1	轎式小客車	4	104.10	1,798	1,416	29.00	41	34	18	AKS-7121。
1	大貨車	2	98.12	4,899	1,416	25.90	37	51	24	645-US。 資源回收車。
1	40人座警備車	36	97.06	7,684	1,944	25.90	50	51	12	766-WD。
1	21人座警備車	20	96.12	4,009	1,416	25.90	37	51	10	761-WD。
1	其他特殊用途車輛	1	88.05	6,925	1,944	25.90	50	51	3	K5-389。 消防車。
1	其他特殊用途車輛	6	103.09	2,351	1,416	29.00	41	34	5	AJX-7816。 救護車。
1	其他特殊用途車輛	6	104.07	2,351	1,416	29.00	41	34	5	ANL-1995。 救護車。
3	一般公務用機車	1	95.04	124	792	29.00	23	5	3	L9A-332、L9A -333、2HR-75 1。
1	一般公務用機車	1	96.07	124	264	29.00	8	2	1	365-BZH。
3	一般公務用機車	1	97.04	124	792	29.00	23	5	3	880-DUZ、881 -DUZ、882-DU Z。
6	一般公務用機車	1	98.07	124	1,584	29.00	46	10	6	978-HBV、979 -HBV、980-HB V、981-HBV、 982-HBV、983 -HBV。
3	一般公務用機車	1	99.05	124	792	29.00	23	5	3	781-HDN、782 -HDN、783-HD N。
1	小型警備車	6	98.07	2,488	1,416	29.00	41	51	6	3450-WR。
合 計					16,608		461	384	99	

矯正署明德外役監獄
公務車輛明細表

中華民國109年度

單位：新臺幣千元

車輛數	車輛種類	乘客人數 不含司機	購置 年月	汽缸總 排氣量 (立方公分)	油料費			養護費	其他	備註
					數量(公升)	單價(元)	金額			
現有車輛：										
1	轎式小客車	4	103.06	1,798	1,416	29.00	41	51	27	AGK-3112。
1	大貨車	2	93.06	7,961	1,944	25.90	50	51	38	201-QX。
1	40人座警備車	36	94.08	7,961	1,944	25.90	50	51	18	WS-627。
1	21人座警備車	21	91.06	4,104	1,416	25.90	37	9	10	WS-611。 預計109年6月 汰換。
1	21人座警備車	20	93.06	4,104	1,416	25.90	37	51	8	WS-621。
1	其他特殊用途車輛	2	87.01	6,485	1,944	25.90	50	51	8	S8-879。 消防車。
5	一般公務用機車	1	94.04	125	1,320	29.00	38	9	7	XT3-197、XT3-198、XT3-199、XT3-200、XT3-420。
5	一般公務用機車	1	95.05	124	1,320	29.00	38	9	7	H7A-305、H7A-306、H7A-307、H7A-308、H7A-309。
2	一般公務用機車	1	96.04	124	528	29.00	15	3	3	3HU-118、3HU-119。
2	一般公務用機車	1	96.04	125	528	29.00	15	3	3	3HU-120、3HU-121。
8	一般公務用機車	1	98.06	124	2,112	29.00	61	14	11	209-GZU、210-GZU、211-GZU、212-GZU、213-GZU、215-GZU、216-GZU、217-GZU。
3	一般公務用機車	1	98.06	125	792	29.00	23	5	4	206-GZU、207-GZU、208-GZU。
4	一般公務用機車	1	99.06	124	1,056	29.00	31	7	6	372-HEG、373-HEG、375-HEG、376-HEG。
2	一般公務用機車	1	101.07	124	528	29.00	15	3	3	501-LWC、502-LWC。
2	電動機車	1	99.07	0	0	0.00	0	3	1	002-SGN、003-SGN。小型輕型電動機車(含電池)。
2	電動機車	1	100.05	0	0	0.00	0	3	1	007-SGN、008-SGN。小型輕型電動機車(含電池)。
1	小型警備車	7	97.07	1,998	1,416	29.00	41	51	4	4875-TL。 由已廢止設置許可救護車變更爲警備車。
1	小型警備車	6	99.07	2,488	1,416	29.00	41	51	4	4829-XW。
合計					21,096		585	425	160	

**矯正署高雄監獄
公務車輛明細表**
中華民國109年度

單位：新臺幣千元

車輛數	車輛種類	乘客人數 不含司機	購置 年月	汽缸總 排氣量 (立方公分)	油料費			養護費	其他	備註
					數量(公升)	單價(元)	金額			
現有車輛：										
1	轎式小客車	7	90.06	1,968	0	0.00	0	0	0	7M-7580。 由已廢止設置 許可救護車變 更為轎式小客 車。
1	轎式小客車	4	99.07	1,794	732 828	29.00 17.10	21 14	51	16	7466-ZQ。 油氣雙燃料車 。
1	2 1人座警備車	20	98.07	4,009	1,416	25.90	37	51	8	925-WD。
1	其他特殊用途車輛	2	83.12	6,925	1,944	25.90	50	51	3	VE-477。 消防車。
1	其他特殊用途車輛	5	102.05	2,351	1,416	29.00	41	51	5	AAJ-0935。 救護車。
1	一般公務用機車	1	94.04	124	264	29.00	8	2	1	H8M-292。
1	一般公務用機車	1	95.03	124	264	29.00	8	2	1	L8N-679。
3	一般公務用機車	1	99.07	150	792	29.00	23	5	4	173-JWP、175 -JWP、176-JW P。
	合 計				7,656		202	213	38	

**矯正署高雄第二監獄
公務車輛明細表**

中華民國109年度

單位：新臺幣千元

車輛數	車輛種類	乘客人數 不含司機	購置 年月	汽缸總 排氣量 (立方公分)	油料費			養護費	其他	備註
					數量(公升)	單價(元)	金額			
現有車輛：										
1	轎式小客車	4	102.09	1,798	1,416	29.00	41	51	16	ACZ-0868。
1	小客貨兩用車	6	96.05	2,488	1,416	29.00	41	51	27	6981-TE。 101年度由本 監消費合作社 捐贈。
1	大貨車	2	105.09	2,999	1,416	25.90	37	26	24	829-Y8。
1	40人座警備車	36	93.10	7,961	1,944	25.90	50	51	14	WZ-277。 94年度由臺中 看守所移入。
1	其他特殊用途車輛	2	87.11	4,104	1,416	25.90	37	9	3	VI-990。 垃圾車，預計 108年10月汰 換。
1	其他特殊用途車輛	2	88.03	6,925	1,944	25.90	50	51	3	K6-346。 消防車。
1	其他特殊用途車輛	6	103.07	2,351	1,416	29.00	41	34	3	AJA-7287。 救護車。
1	一般公務用機車	1	94.04	124	264	29.00	8	2	1	H8M-293。
1	一般公務用機車	1	96.08	124	264	29.00	8	2	1	678-CCX。
1	一般公務用機車	1	97.07	49	264	29.00	8	2	1	590-QEU。
1	一般公務用機車	1	98.05	50	264	29.00	8	2	1	187-QGP。
1	小型警備車	6	97.08	2,488	1,416	29.00	41	51	4	4838-TG。
合 計					13,440		369	330	97	

矯正署高雄女子監獄
公務車輛明細表

中華民國109年度

單位：新臺幣千元

車輛數	車輛種類	乘客人數 不含司機	購置 年月	汽缸總 排氣量 (立方公分)	油料費			養護費	其他	備註
					數量(公升)	單價(元)	金額			
1	現有車輛： 轎式小客車	4	93.07	1,995	0	0.00	0	7	132	ZS-7276。 預計108年10 月汰換為電動 汽車(不含電 池)。
1	2 1人座警備車	20	96.12	4,009	1,416	25.90	37	51	9	908-WD。
1	其他特殊用途車輛	2	97.09	4,009	1,416	25.90	37	51	11	270-UK。 垃圾車。
1	其他特殊用途車輛	2	100.10	4,009	1,416	25.90	37	51	3	285-N6。 消防車。
1	其他特殊用途車輛	6	104.09	2,351	1,416	29.00	41	34	4	ANR-1370。 救護車。
1	小型警備車	7	93.08	2,350	1,416	29.00	41	51	4	ZS-9405。
	合 計				7,080		192	245	164	

**矯正署屏東監獄
公務車輛明細表**
中華民國109年度

單位：新臺幣千元

車輛數	車輛種類	乘客人數 不含司機	購置 年月	汽缸總 排氣量 (立方公分)	油料費			養護費	其他	備註
					數量(公升)	單價(元)	金額			
現有車輛：										
1	轎式小客車	4	102.03	1,798	1,416	29.00	41	51	17	ACZ-2587。
1	2 1人座大客車	20	101.07	4,009	1,416	25.90	37	51	19	988-WD。 101年度由本 監消費合作社 捐贈。
1	小客貨兩用車	8	100.07	1,968	1,416	25.90	37	51	19	1280-G7。 101年度由本 監消費合作社 捐贈。
1	4 0人座警備車	36	97.06	7,684	1,944	25.90	50	51	3	066-WE。
1	其他特殊用途車輛	2	87.02	8,226	1,944	25.90	50	51	2	S6-636。 消防車，95年 7月由桃園監 獄移入。
1	其他特殊用途車輛	5	102.04	2,351	1,416	29.00	41	51	2	ACZ-3707。 救護車。
3	一般公務用機車	1	97.04	124	792	29.00	23	5	7	353-CUH、355 -CUH、356-CU H。
1	一般公務用機車	1	98.05	50	264	29.00	8	2	2	308-QGT。
1	一般公務用機車	1	99.06	149	264	29.00	8	2	2	210-JXA。
合 計					10,872		294	315	72	

**矯正署臺東監獄
公務車輛明細表**
中華民國109年度

單位：新臺幣千元

車輛數	車輛種類	乘客人數 不含司機	購置 年月	汽缸總 排氣量 (立方公分)	油料費			養護費	其他	備註
					數量(公升)	單價(元)	金額			
現有車輛：										
1	轎式小客車	7	91.08	1,968	0	0.00	0	0	0	7S-4253。 由已廢止設置 許可救護車變 更為轎式小客 車。
1	轎式小客車	4	92.04	1,995	0	0.00	0	0	0	8W-2659。
1	2 1人座警備車	20	100.05	4,009	1,416	25.90	37	51	9	033-WE。
1	一般公務用機車	1	96.07	125	264	29.00	8	2	1	167-BDU。
2	一般公務用機車	1	97.03	124	528	29.00	15	3	2	696-CTV、697 -CTV。
2	一般公務用機車	1	98.05	50	528	29.00	15	3	1	618-QBY、619 -QBY。
1	一般公務用機車	1	99.06	125	264	29.00	8	2	1	691-HJS。
	合 計				3,000		83	61	14	

**矯正署花蓮監獄
公務車輛明細表**
中華民國109年度

單位：新臺幣千元

車輛數	車輛種類	乘客人數 不含司機	購置 年月	汽缸總 排氣量 (立方公分)	油料費			養護費	其他	備註
					數量(公升)	單價(元)	金額			
現有車輛：										
1	轎式小客車	4	93.08	1,995	0	0.00	0	7	57	3566-GY。 預計109年8月 汰購為電動汽 車(不含電池) 。
1	大貨車	2	108.05	2,999	1,416	25.90	37	9	14	KEA-6753。
1	40人座警備車	43	91.08	7,961	1,944	25.90	50	51	8	WF-336。
1	21人座警備車	20	96.11	4,009	1,416	25.90	37	51	9	959-WB。
1	其他特殊用途車輛	2	85.05	4,334	1,416	25.90	37	51	3	QM-405。 消防車。
1	其他特殊用途車輛	2	91.08	3,907	1,416	25.90	37	51	3	ZY-482。 垃圾車。
1	其他特殊用途車輛	5	102.04	2,351	1,416	29.00	41	51	4	AAV-3075。 救護車。
1	一般公務用機車	1	94.04	125	264	29.00	8	2	2	K68-917。102 年6月由臺東 看守所移入。
1	一般公務用機車	1	95.03	125	264	29.00	8	2	2	M7Y-105。102 年6月由臺東 監獄移入。
2	一般公務用機車	1	98.04	50	528	29.00	15	3	2	025-QHN、026 -QHN。
合 計										
					10,080		269	277	104	

矯正署自強外役監獄
公務車輛明細表

中華民國109年度

單位：新臺幣千元

車輛數	車輛種類	乘客人數 不含司機	購置 年月	汽缸總 排氣量 (立方公分)	油料費			養護費	其他	備註
					數量(公升)	單價(元)	金額			
現有車輛：										
1	轎式小客車	6	95.10	1,998	1,416	29.00	41	51	23	9233-NZ。 由已廢止設置 許可救護車變 更為轎式小客 車。
1	轎式小客車	4	103.05	1,798	1,416	29.00	41	51	19	AGJ-5391。
1	4 5 人座大客車	44	96.11	7,684	1,944	25.90	50	51	28	016-WE。 105年5月由泰 源技能訓練所 移入。
1	大貨車	2	100.07	4,009	1,416	25.90	37	51	27	643-UZ。
1	2 1 人座警備車	20	102.09	4,009	1,416	25.90	37	51	11	898-WB。
1	其他特殊用途車輛	2	91.10	4,104	1,416	25.90	37	51	4	968-TH。 垃圾車。
1	其他特殊用途車輛	2	94.11	4,104	1,416	25.90	37	51	4	960-BH。 消防車。
1	其他特殊用途車輛	6	106.05	2,351	1,416	29.00	41	26	2	ALE-8195。 救護車。
3	一般公務用機車	1	94.03	125	792	29.00	23	5	5	AQ7-616、AQ7 -617、AQ7-61 8。
2	一般公務用機車	1	94.03	147	528	29.00	15	3	4	AQ7-620、AQ7 -621。
2	一般公務用機車	1	95.06	125	528	29.00	15	3	3	K8B-116、K8B -117。
3	一般公務用機車	1	95.06	147	792	29.00	23	5	6	K8B-112、K8B -113、K8B-11 5。
2	一般公務用機車	1	96.07	125	528	29.00	15	3	3	5GL-955、5GL -953。
2	一般公務用機車	1	97.07	125	528	29.00	15	3	6	331-DBH、332 -DBH。
3	一般公務用機車	1	98.06	50	792	29.00	23	5	4	107-QHN、108 -QHN、109-QH N。
2	一般公務用機車	1	99.06	125	528	29.00	15	3	6	630-EYP、631 -EYP。
3	電動機車	1	100.06	0	0	0.00	0	5	3	002-SFJ、003 -SFJ、005-SF J。小型輕型 電動機車(含 電池)。
	合 計				16,872		466	420	158	

**矯正署宜蘭監獄
公務車輛明細表**
中華民國109年度

單位：新臺幣千元

車輛數	車輛種類	乘客人數 不含司機	購置 年月	汽缸總 排氣量 (立方公分)	油料費			養護費	其他	備註
					數量(公升)	單價(元)	金額			
現有車輛：										
1	轎式小客車	6	96.10	2,350	1,416	29.00	41	51	24	7662-RM。 由已廢止設置 許可救護車變 更為轎式小客 車。
1	轎式小客車	4	100.05	1,798	732 828	29.00 17.10	21 14	51	29	9407-B3。 油氣雙燃料車 。
1	中型貨車	2	95.07	4,104	1,416	25.90	37	51	21	896-BJ。
1	2 1人座警備車	19	91.08	4,104	1,416	25.90	37	9	19	WE-089。 預計109年11 月汰換。
1	其他特殊用途車輛	2	91.12	7,790	1,944	25.90	50	51	3	587-QB。 消防車。
1	其他特殊用途車輛	6	107.09	2,351	1,416	29.00	41	9	8	ASH-1972。 救護車。107 年度由閔富實 業有限公司捐 贈。
4	一般公務用機車	1	95.03	125	1,056	29.00	31	7	4	K8N-781、K8N -780、K8N-77 8、K8N-775。
5	一般公務用機車	1	96.07	125	1,320	29.00	38	9	5	990-BPA、991 -BPA、992-BP A、993-BPA、 995-BPA。
2	一般公務用機車	1	97.04	124	528	29.00	15	3	2	862-CMP、870 -CMP。
合 計					12,072		325	240	115	

**矯正署基隆監獄
公務車輛明細表**
中華民國109年度

單位：新臺幣千元

車輛數	車輛種類	乘客人數 不含司機	購置 年月	汽缸總 排氣量 (立方公分)	油料費			養護費	其他	備註
					數量(公升)	單價(元)	金額			
現有車輛：										
1	轎式小客車	7	93.08	1,968	0	0.00	0	0	0	7432-JT。 由已廢止設置 許可救護車變 更為轎式小客 車。
1	轎式小客車	4	94.10	1,998	0	0.00	0	0	0	8468-KM。
1	2 1人座警備車	22	91.06	4,104	1,416	25.90	37	51	13	WD-283。
1	一般公務用機車	1	94.04	125	264	29.00	8	2	1	AG2-198。
1	一般公務用機車	1	95.04	125	264	29.00	8	2	1	K7N-535。
1	一般公務用機車	1	96.07	125	264	29.00	8	2	1	633-BBB。
1	一般公務用機車	1	97.06	125	264	29.00	8	2	1	011-CVD。
1	一般公務用機車	1	98.06	101	264	29.00	8	2	1	119-GFA。
1	電動機車	1	100.06	0	0	0.00	0	2	0	019-SGW。小 型輕型電動機 車(含電池)。 101年11月由 臺東戒治所移 入。
	合 計				2,736		75	61	18	

**矯正署澎湖監獄
公務車輛明細表**
中華民國109年度

單位：新臺幣千元

車輛數	車輛種類	乘客人數 不含司機	購置 年月	汽缸總 排氣量 (立方公分)	油料費			養護費	其他	備註
					數量(公升)	單價(元)	金額			
現有車輛：										
1	轎式小客車	4	93.11	1,999	0	0.00	0	7	41	E6-5361。 預計109年9月 汰購為電動汽 車(不含電池) 。
1	大貨車	2	96.12	4,009	1,416	25.90	37	51	8	916-TR。
1	2 1人座警備車	20	97.06	4,009	1,416	25.90	37	51	3	001-WE。
1	2 1人座警備車	20	108.06	4,009	1,416	25.90	37	9	3	KJA-8902。
1	其他特殊用途車輛	2	87.03	8,226	1,944	25.90	50	51	3	VT-803。 消防車。
1	其他特殊用途車輛	2	98.07	4,899	1,416	25.90	37	51	3	111-UV。 垃圾車。
1	其他特殊用途車輛	6	105.06	2,351	1,416	29.00	41	34	2	AFY-5230。 救護車。105 年度由本監消 費合作社捐贈 。
2	一般公務用機車	1	95.08	124	528	29.00	15	3	2	P6D-679、P6D -680。
1	一般公務用機車	1	96.08	124	264	29.00	8	2	1	3JN-571。
1	小型警備車	7	95.08	2,350	1,416	29.00	41	51	2	E6-7292。 由已廢止設置 許可救護車變 更為警備車。
1	小型警備車	6	98.07	2,488	1,416	29.00	41	51	2	6293-TG。
合 計										
					12,648		343	360	70	

**矯正署綠島監獄
公務車輛明細表**
中華民國109年度

單位：新臺幣千元

車輛數	車輛種類	乘客人數 不含司機	購置 年月	汽缸總 排氣量 (立方公分)	油料費			養護費	其他	備註
					數量(公升)	單價(元)	金額			
現有車輛：										
1	轎式小客車	8	96.09	1,998	1,416	29.00	41	51	5	7609-TF。 由已廢止設置 許可救護車變 更為轎式小客 車。
1	轎式小客車	4	107.06	1,798	1,416	29.00	41	26	4	AWD-7093。
1	大貨車	2	97.05	4,009	1,416	25.90	37	51	8	968-UK。 傾卸式貨車。
3	一般公務用機車	1	94.03	125	792	29.00	23	5	3	K68-219、K68- 220、K68-22 1。
3	一般公務用機車	1	95.03	124	792	29.00	23	5	3	M7Y-662、M7Y- 663、M7Y-67 0。
1	一般公務用機車	1	96.07	124	264	29.00	8	2	1	092-BDU。
2	一般公務用機車	1	97.03	124	528	29.00	15	3	2	831-CTV、832- CTV。
3	一般公務用機車	1	99.05	125	792	29.00	23	5	3	292-HJS、293- HJS、295-HJ S。
2	一般公務用機車	1	100.06	125	528	29.00	15	3	2	193-LXF、195- LXF。
1	小型警備車	7	108.06	2,198	1,416	29.00	41	9	3	BDV-0130。
	合 計				9,360		267	160	34	

**矯正署金門監獄
公務車輛明細表**
中華民國109年度

單位：新臺幣千元

車輛數	車輛種類	乘客人數 不含司機	購置 年月	汽缸總 排氣量 (立方公分)	油料費			養護費	其他	備註
					數量(公升)	單價(元)	金額			
現有車輛：										
1	轎式小客車	4	94.10	1,998	0	0.00	0	7	1	6F-7752。 預計109年9月 汰購為電動汽 車(含電池)。
1	2 1人座警備車	22	86.11	4,104	1,416	25.90	37	9	3	VZ-029。 預計108年9月 汰換。
1	一般公務用機車	1	94.10	125	264	29.00	8	2	2	112-PZE。
1	一般公務用機車	1	95.04	125	264	29.00	8	2	1	105-PZF。
1	一般公務用機車	1	96.07	125	264	29.00	8	2	2	3JW-687。
1	一般公務用機車	1	97.04	125	264	29.00	8	2	1	621-CFE。
2	一般公務用機車	1	98.03	125	528	29.00	15	3	4	061-HKU、060 -HKU。
1	小型警備車	6	99.05	2,488	1,416	29.00	41	51	4	1651-WV。
	合 計				4,416		124	77	16	

矯正署桃園少年輔育院
公務車輛明細表

中華民國109年度

單位：新臺幣千元

車輛數	車輛種類	乘客人數 不含司機	購置 年月	汽缸總 排氣量 (立方公分)	油料費			養護費	其他	備註
					數量(公升)	單價(元)	金額			
現有車輛：										
1	轎式小客車	6	94.12	1,998	0	0.00	0	0	0	9921-MW。 由已廢止設置 許可救護車變 更為轎式小客 車。
1	轎式小客車	4	106.07	1,798	1,416	29.00	41	26	19	ATK-3029。
2	一般公務用機車	1	94.11	125	528	29.00	15	3	4	F3W-092、F3W -093。
2	一般公務用機車	1	95.10	124	528	29.00	15	3	4	N6V-837、N6V -838。
1	一般公務用機車	1	96.02	101	264	29.00	8	2	2	8FR-177。
1	一般公務用機車	1	97.05	125	264	29.00	8	2	2	853-DHG。
1	一般公務用機車	1	98.08	101	264	29.00	8	2	2	971-GHH。
	合 計				3,264		95	37	33	

**矯正署彰化少年輔育院
公務車輛明細表**

中華民國109年度

單位：新臺幣千元

車輛數	車輛種類	乘客人數 不含司機	購置 年月	汽缸總 排氣量 (立方公分)	油料費			養護費	其他	備註
					數量(公升)	單價(元)	金額			
現有車輛：										
1	轎式小客車	4	107.06	1,798	1,416	29.00	41	26	46	AWD-7096。
1	小客貨兩用車	7	97.04	2,351	1,416	29.00	41	51	37	4177-UE。
1	一般公務用機車	1	99.06	125	264	29.00	8	2	1	787-HJS。101年11月由臺東戒治所移入。
1	電動機車	1	100.06	0	0	0.00	0	2	0	018-SGW。小型輕型電動機車(含電池)。101年11月由臺東戒治所移入。
1	電動機車	1	102.04	0	0	0.00	0	2	0	733-QKG。輕型電動機車(含電池)。
1	電動機車	1	108.05	0	0	0.00	0	2	0	新購。重型電動機車(含電池)。
	合 計				3,096		90	83	84	

誠正中學
公務車輛明細表
中華民國109年度

單位：新臺幣千元

車輛數	車輛種類	乘客人數 不含司機	購置 年月	汽缸總 排氣量 (立方公分)	油料費			養護費	其他	備註
					數量(公升)	單價(元)	金額			
現有車輛：										
1	轎式小客車	4	98.05	1,794	1,416	29.00	41	51	18	8056-VW。
1	2 1人座警備車	20	88.10	4,104	1,416	25.90	37	51	9	WF-422。
2	一般公務用機車	1	97.07	124	528	29.00	15	3	2	275-DKJ、276-DKJ。
3	一般公務用機車	1	98.07	124	792	29.00	23	5	3	670-GKD、671-GKD、672-GKD。
	合 計				4,152		116	111	32	

明陽中學
公務車輛明細表
中華民國109年度

單位：新臺幣千元

車輛數	車輛種類	乘客人數 不含司機	購置 年月	汽缸總 排氣量 (立方公分)	油料費			養護費	其他	備註
					數量(公升)	單價(元)	金額			
現有車輛：										
1	轎式小客車	4	92.03	1,995	0	0.00	0	0	0	9W-3738。
1	轎式小客車	7	93.11	2,350	0	0.00	0	0	0	ZS-1422。 由已廢止設置 許可救護車變 更為轎式小客 車。
1	2 1人座警備車	22	88.12	4,104	1,416	25.90	37	9	11	WX-021。 預計109年7月 汰換。
1	其他特殊用途車輛	2	88.12	7,961	1,944	25.90	50	51	3	3H-608。 消防車。
1	其他特殊用途車輛	6	103.12	2,351	1,416	29.00	41	34	5	AML-1572。 救護車。
1	一般公務用機車	1	101.05	124	264	29.00	8	2	2	517-MAM。
2	一般公務用機車	1	102.04	124	528	29.00	15	3	4	682-MAL、683 -MAL。
合 計										
					5,568		151	99	25	

**矯正署泰源技能訓練所
公務車輛明細表**

中華民國109年度

單位：新臺幣千元

車輛數	車輛種類	乘客人數 不含司機	購置 年月	汽缸總 排氣量 (立方公分)	油料費			養護費	其他	備註
					數量(公升)	單價(元)	金額			
現有車輛：										
1	轎式小客車	4	94.10	2,378	0	0.00	0	0	0	9838-JN。
1	轎式小客車	5	95.06	2,350	1,416	29.00	41	51	21	3321-MK。 由已廢止設置 許可救護車變 更為轎式小客 車。
1	4 5 人座大客車	41	100.08	7,684	1,944	25.90	50	51	34	989-WD。
1	4 5 人座大客車	41	101.09	7,684	1,944	25.90	50	51	32	969-WD。
1	大貨車	2	85.12	6,728	1,944	25.90	50	51	30	VS-745。
1	大貨車	2	102.11	2,999	1,416	25.90	37	51	17	497-VT。
1	小貨車	2	98.08	1,998	1,416	29.00	41	51	17	9715-UP。
1	4 0 人座警備車	36	98.12	7,684	1,944	25.90	50	51	9	028-WE。
1	2 1 人座警備車	18	103.09	4,009	1,416	25.90	37	34	8	776-WB。
1	其他特殊用途車輛	7	106.02	2,351	1,416	29.00	41	26	5	ARX-3973。 救護車。
1	其他特殊用途車輛	2	108.07	4,334	1,416	25.90	37	9	12	新購。 垃圾車。
4	一般公務用機車	1	95.05	124	1,056	29.00	31	7	4	M7Z-677、M7Z-679、M7Z-680、M7Z-681。
3	一般公務用機車	1	98.05	50	792	29.00	23	5	2	612-QBY、613-QBY、615-QBY。
2	一般公務用機車	1	100.06	101	528	29.00	15	3	2	572-KEE、573-KEE。
3	一般公務用機車	1	101.05	124	792	29.00	23	5	3	861-LXP、862-LXP、863-LXP。
1	小型警備車	4	107.03	2,378	1,416	29.00	41	26	6	AVN-1926。 107年度由本 所消費合作社 捐贈。
合 計					20,856		568	471	203	

矯正署東成技能訓練所
公務車輛明細表

中華民國109年度

單位：新臺幣千元

車輛數	車輛種類	乘客人數 不含司機	購置 年月	汽缸總 排氣量 (立方公分)	油料費			養護費	其他	備註
					數量(公升)	單價(元)	金額			
現有車輛：										
1	轎式小客車	7	94.12	2,350	0	0.00	0	0	0	0732-MK。 由已廢止設置 許可救護車變 更為轎式小客 車。
1	轎式小客車	4	102.10	1,598	1,416	29.00	41	51	13	AAK-5307。
1	轎式小客車	4	106.04	1,798	1,416	29.00	41	26	13	ATJ-2387。
1	2 1人座警備車	19	91.07	3,907	1,416	25.90	37	9	9	WZ-119。 預計109年7月 汰換。
1	其他特殊用途車輛	5	91.12	4,751	1,416	25.90	37	51	3	3U-303。 消防車。
1	其他特殊用途車輛	6	106.04	2,351	1,416	29.00	41	26	2	ARX-5991。 救護車。
2	一般公務用機車	1	98.03	125	528	29.00	15	3	2	895-DYP、897 -DYP。
	合 計				7,608		212	165	43	

矯正署岩灣技能訓練所
公務車輛明細表

中華民國109年度

單位：新臺幣千元

車輛數	車輛種類	乘客人數 不含司機	購置 年月	汽缸總 排氣量 (立方公分)	油料費			養護費	其他	備註
					數量(公升)	單價(元)	金額			
現有車輛：										
1	轎式小客車	4	92.04	1,995	0	0.00	0	0	0	8W-2657。
1	轎式小客車	7	97.09	1,998	1,416	29.00	41	51	25	6437-UP。 由已廢止設置 許可救護車變 更為轎式小客 車。
1	小客貨兩用車	4	101.05	2,261	1,416	29.00	41	51	26	4009-G9。
1	2 1人座警備車	20	107.07	4,009	1,416	25.90	37	9	17	KJA-8806。
1	一般公務用機車	1	87.11	97	264	29.00	8	2	1	PVM-925。
1	電動機車	1	108.03	0	0	0.00	0	2	1	EFW-5011。輕 型電動機車(含電池)。
	合 計				4,512		126	114	69	

矯正署新店戒治所
公務車輛明細表

中華民國109年度

單位：新臺幣千元

車輛數	車輛種類	乘客人數 不含司機	購置 年月	汽缸總 排氣量 (立方公分)	油料費			養護費	其他	備註
					數量(公升)	單價(元)	金額			
現有車輛：										
1	轎式小客車	4	94.04	2,378	0	0.00	0	0	0	4411-KF。油氣雙燃料車。
1	2 1人座警備車	17	94.05	4,104	1,416	25.90	37	51	13	WZ-167。
1	其他特殊用途車輛	2	97.09	4,009	1,416	25.90	37	51	3	435-TV。消防車。
1	一般公務用機車	1	99.06	125	264	29.00	8	2	2	290-GBL。
1	電動機車	1	99.07	0	0	0.00	0	2	0	199-SFA。小型輕型電動機車(含電池)。
1	小型警備車	7	96.11	2,350	1,416	29.00	41	51	2	7417-TH。由已廢止設置許可救護車變更為警備車。
	合計				4,512		122	156	20	

矯正署高雄戒治所
公務車輛明細表

中華民國109年度

單位：新臺幣千元

車輛數	車輛種類	乘客人數 不含司機	購置 年月	汽缸總 排氣量 (立方公分)	油料費			養護費	其他	備註
					數量(公升)	單價(元)	金額			
現有車輛：										
1	轎式小客車	4	97.05	1,998	729 831	29.00 17.10	21 14	51	26	4615-TG。 油氣雙燃料車。 。
1	2 1人座警備車	20	97.03	4,009	1,416	29.00	41	51	12	035-WE。 。
1	其他特殊用途車輛	6	103.04	2,351	1,416	29.00	41	51	5	AHY-3190。 救護車。 。
1	一般公務用機車	1	97.02	124	264	29.00	8	2	2	062-CTN。 。
1	一般公務用機車	1	99.03	124	264	29.00	8	2	2	938-GEE。 。
1	一般公務用機車	1	102.05	124	264	29.00	8	2	2	AEH-5933。 。
1	小型警備車	4	96.09	1,998	729 831	29.00 17.10	21 14	51	6	4003-TG。 油氣雙燃料車。 。
	合計				6,744		176	209	54	

**矯正署臺東戒治所
公務車輛明細表**
中華民國109年度

單位：新臺幣千元

車輛數	車輛種類	乘客人數 不含司機	購置 年月	汽缸總 排氣量 (立方公分)	油料費			養護費	其他	備註
					數量(公升)	單價(元)	金額			
現有車輛：										
1	轎式小客車	4	94.05	1,998	0	0.00	0	0	0	7311-JN。
1	小客貨兩用車 (7-8人座)	7	99.08	2,351	1,416	29.00	41	51	21	5390-WV。 由已廢止設置 許可救護車變 更為小客貨兩 用車(7-8人座)
1	大貨車	2	102.11	2,999	1,416	25.90	37	51	13	483-VT。
1	大貨車	2	105.09	2,999	1,416	25.90	37	26	20	KEC-9581。
1	2 1人座警備車	20	91.06	4,104	1,416	25.90	37	9	3	WZ-118。 預計109年7月 汰換。
1	2 1人座警備車	20	96.09	4,009	1,416	25.90	37	51	9	438-TR。
1	其他特殊用途車輛	5	102.06	2,351	1,416	29.00	41	51	3	ABJ-3817。 救護車，108 年5月由誠正 中學移入。
1	一般公務用機車	1	87.09	101	264	29.00	8	2	1	PVL-755。
7	一般公務用機車	1	99.06	125	1,848	29.00	54	12	7	780-HJS、781 -HJS、782-HJ S、783-HJS、 785-HJS、786 -HJS、788-HJ S。
5	一般公務用機車	1	99.06	149	1,320	29.00	38	9	6	790-HJS、791 -HJS、792-HJ S、793-HJS、 795-HJS。
6	一般公務用機車	1	100.06	149	1,584	29.00	46	10	7	327-LXF、328 -LXF、329-LX F、330-LXF、 331-LXF、332 -LXF。
合 計					13,512		374	270	90	

**矯正署臺北看守所
公務車輛明細表**

中華民國109年度

單位：新臺幣千元

車輛數	車輛種類	乘客人數 不含司機	購置 年月	汽缸總 排氣量 (立方公分)	油料費			養護費	其他	備註
					數量(公升)	單價(元)	金額			
現有車輛：										
1	轎式小客車	2	96.07	2,350	1,416	29.00	41	51	21	4038-RH。 由已廢止設置 許可救護車變 更為轎式小客 車。
1	轎式小客車	8	103.08	2,497	1,416	25.90	37	34	26	AGS-9225。 103年度由本 所消費合作社 捐贈。
1	40人座警備車	36	97.09	7,684	1,944	25.90	50	51	3	030-WD。
1	21人座警備車	20	93.12	4,104	1,416	25.90	37	51	8	WZ-152。
1	其他特殊用途車輛	2	85.06	7,127	1,944	25.90	50	51	3	QL-967。 消防車。
2	一般公務用機車	1	94.05	125	528	29.00	15	3	2	J6T-989、J6T-990。
3	一般公務用機車	1	95.05	125	792	29.00	23	5	3	K6T-299、K6T-300、K6T-301。
3	一般公務用機車	1	96.05	125	792	29.00	23	5	3	6HR-528、6HR-529、6HR-530。
2	一般公務用機車	1	97.08	125	528	29.00	15	3	2	272-DEK、273-DEK。
3	一般公務用機車	1	98.02	125	792	29.00	23	5	3	285-CNL、286-CNL、287-CNL。
1	小型警備車	4	93.10	1,995	1,416	29.00	41	51	5	ZV-7878。
1	小型警備車	4	102.11	1,998	1,416	29.00	41	51	8	AFK-2127。
合 計					14,400		397	362	89	

矯正署臺北女子看守所
公務車輛明細表

中華民國109年度

單位：新臺幣千元

車輛數	車輛種類	乘客人數 不含司機	購置 年月	汽缸總 排氣量 (立方公分)	油料費			養護費	其他	備註
					數量(公升)	單價(元)	金額			
1	現有車輛： 轎式小客車	7	91.06	1,968	0	0.00	0	0	0	5T-4108。 由已廢止設置 許可救護車變 更為轎式小客 車。
1	2 1人座警備車	17	94.05	4,104	1,416	25.90	37	51	9	WZ-168。
2	一般公務用機車	1	91.05	125	528	29.00	15	3	2	LM3-491、LM3-492。
1	一般公務用機車	1	94.03	125	264	29.00	8	2	1	CRV-062。
1	一般公務用機車	1	95.03	124	264	29.00	8	2	1	K5M-513。
1	一般公務用機車	1	97.04	125	264	29.00	8	2	1	203-DDR。
1	小型警備車	4	91.07	1,995	1,416	29.00	41	51	4	5T-9402。
	合 計				4,152		116	111	18	

**矯正署桃園看守所
公務車輛明細表**

中華民國109年度

單位：新臺幣千元

車輛數	車輛種類	乘客人數 不含司機	購置 年月	汽缸總 排氣量 (立方公分)	油料費			養護費	其他	備註
					數量(公升)	單價(元)	金額			
現有車輛：										
2	一般公務用機車	1	94.02	125	528	29.00	15	3	5	J5P-326、J5P-327。
3	一般公務用機車	1	95.04	125	792	29.00	23	5	8	K6P-206、K6P-207、K6P-208。
2	一般公務用機車	1	96.07	125	528	29.00	15	3	5	078-BQJ、079-BQJ。
2	一般公務用機車	1	99.06	125	528	29.00	15	3	5	150-GBL、151-GBL。
1	小型警備車	5	95.09	2,350	1,416	29.00	41	51	7	9465-PK。 由已廢止設置許可救護車變更爲警備車。
	合 計				3,792		110	66	29	

矯正署新竹看守所 公務車輛明細表

中華民國109年度

單位：新臺幣千元

車輛數	車輛種類	乘客人數 不含司機	購置 年月	汽缸總 排氣量 (立方公分)	油料費			養護費	其他	備註
					數量(公升)	單價(元)	金額			
現有車輛：										
1	轎式小客車	4	100.04	1,798	1,416	29.00	41	51	16	4689-F5。
2	一般公務用機車	1	91.04	124	528	29.00	15	3	2	MJ5-187、MJ5-197。
1	一般公務用機車	1	95.05	124	264	29.00	8	2	1	N3K-857。
1	一般公務用機車	1	96.07	124	264	29.00	8	2	1	602-BRG。
2	一般公務用機車	1	98.04	101	528	29.00	15	3	2	597-GFX、596-GFX。
1	小型警備車	6	91.06	2,350	1,416	29.00	41	51	3	7853-FA。 由已廢止設置許可救護車變更爲警備車；101年11月由高雄戒治所移入。
	合 計				4,416		128	112	25	

**矯正署苗栗看守所
公務車輛明細表**

中華民國109年度

單位：新臺幣千元

車輛數	車輛種類	乘客人數 不含司機	購置 年月	汽缸總 排氣量 (立方公分)	油料費			養護費	其他	備註
					數量(公升)	單價(元)	金額			
現有車輛：										
1	轎式小客車	4	99.05	1,798	1,416	29.00	41	51	16	1230-B6。
1	2 1人座警備車	20	108.05	4,009	1,416	25.90	37	9	15	769-WF。
1	其他特殊用途車輛	6	100.05	2,351	1,416	29.00	41	51	6	4786-F7。 救護車。
2	一般公務用機車	1	94.07	124	528	29.00	15	3	6	F2S-713、F2S-715。
2	一般公務用機車	1	95.03	124	528	29.00	15	3	4	K5S-256、K5S-257。
	合 計				5,304		149	117	46	

**矯正署臺中看守所
公務車輛明細表**

中華民國109年度

單位：新臺幣千元

車輛數	車輛種類	乘客人數 不含司機	購置 年月	汽缸總 排氣量 (立方公分)	油料費			養護費	其他	備註
					數量(公升)	單價(元)	金額			
現有車輛：										
1	轎式小客車	7	97.09	1,998	1,416	29.00	41	51	23	6521-WA。 由已廢止設置 許可救護車變 更為轎式小客 車。
1	大貨車	2	108.07	2,999	1,416	25.90	37	9	23	KEG-7907。
1	2 1人座警備車	22	93.07	4,104	1,416	25.90	37	51	15	WX-029。
1	其他特殊用途車輛	0	88.03	6,925	1,944	25.90	50	51	3	F6-842。 消防車。
1	其他特殊用途車輛	2	108.06	2,999	1,416	25.90	37	9	14	KEG-8731。 垃圾車。
3	一般公務用機車	1	94.05	125	792	29.00	23	5	3	G5X-291、G5X-292、G5X-293。
3	一般公務用機車	1	95.05	125	792	29.00	23	5	3	P2A-316、P2A-317、P2A-318。
1	一般公務用機車	1	96.07	125	264	29.00	8	2	1	630-BWT。
1	一般公務用機車	1	97.05	125	264	29.00	8	2	1	890-DRT。
1	小型警備車	4	98.05	1,997	1,416	29.00	41	51	11	7500-WE。
1	小型警備車	7	104.05	2,198	1,416	29.00	41	34	16	ALY-8993。
合 計					12,552		345	269	113	

矯正署南投看守所
公務車輛明細表

中華民國109年度

單位：新臺幣千元

車輛數	車輛種類	乘客人數 不含司機	購置 年月	汽缸總 排氣量 (立方公分)	油料費			養護費	其他	備註
					數量(公升)	單價(元)	金額			
現有車輛：										
1	轎式小客車	8	91.07	1,968	0	0.00	0	0	0	6R-4143。 由已廢止設置 許可救護車變 更為轎式小客 車。
1	轎式小客車	4	91.11	1,995	0	0.00	0	0	0	6R-7845。
1	2 1人座警備車	20	98.06	4,009	1,416	25.90	37	51	13	667-WD。
1	一般公務用機車	1	95.03	125	264	29.00	8	2	1	M2U-113。
3	一般公務用機車	1	97.08	124	792	29.00	23	5	3	330-DRJ、331-DRJ、332-DRJ。
	合計				2,472		67	58	17	

**矯正署彰化看守所
公務車輛明細表**

中華民國109年度

單位：新臺幣千元

車輛數	車輛種類	乘客人數 不含司機	購置 年月	汽缸總 排氣量 (立方公分)	油料費			養護費	其他	備註
					數量(公升)	單價(元)	金額			
現有車輛：										
1	轎式小客車	4	101.02	1,798	1,416	29.00	41	51	16	5765-P9。
1	一般公務用機車	1	94.04	124	264	29.00	8	2	1	G2K-235。
	合 計				1,680		49	53	17	

**矯正署雲林看守所
公務車輛明細表**

中華民國109年度

單位：新臺幣千元

車輛數	車輛種類	乘客人數 不含司機	購置 年月	汽缸總 排氣量 (立方公分)	油料費			養護費	其他	備註
					數量(公升)	單價(元)	金額			
1	現有車輛： 一般公務用機車	1	94.04	125	264	29.00	8	2	1	H6E-970。
	合 計				264		8	2	1	

**矯正署嘉義看守所
公務車輛明細表**

中華民國109年度

單位：新臺幣千元

車輛數	車輛種類	乘客人數 不含司機	購置 年月	汽缸總 排氣量 (立方公分)	油料費			養護費	其他	備註
					數量(公升)	單價(元)	金額			
現有車輛：										
1	2 1人座警備車	22	93.07	4,104	1,416	25.90	37	9	9	WR-358。 預計109年10 月汰換。
3	一般公務用機車	1	94.05	125	792	29.00	23	5	3	G9J-791、G9J-792、G9J-793。
2	一般公務用機車	1	95.08	125	528	29.00	15	3	2	N5C-626、N5C-627。
1	小型警備車	7	94.11	2,694	1,416	29.00	41	51	5	5572-LT。
1	小型警備車	4	96.08	1,998	1,416	29.00	41	51	7	5575-SU。
	合 計				5,568		157	119	26	

矯正署臺南看守所
公務車輛明細表

中華民國109年度

單位：新臺幣千元

車輛數	車輛種類	乘客人數 不含司機	購置 年月	汽缸總 排氣量 (立方公分)	油料費			養護費	其他	備註
					數量(公升)	單價(元)	金額			
1	現有車輛： 轎式小客車	4	101.12	1,798	1,416	29.00	41	51	16	6273-V2。 101年度由本 所消費合作社 捐贈。
1	大貨車	2	98.12	4,899	1,416	25.90	37	51	29	643-US。
1	2 1人座警備車	20	101.09	4,009	1,416	25.90	37	51	9	715-WD。
1	其他特殊用途車輛	2	97.06	5,193	1,416	25.90	37	51	7	137-UG。 消防車。
1	其他特殊用途車輛	6	104.12	2,351	1,416	29.00	41	34	6	AQL-8203。 救護車。104 年度由本所消 費合作社捐贈 。
2	一般公務用機車	1	95.05	124	528	29.00	15	3	2	L9K-502、L9K -505。
2	一般公務用機車	1	96.06	124	528	29.00	15	3	2	791-BZA、792 -BZA。
1	小型警備車	4	91.10	1,995	1,416	29.00	41	51	5	6W-6796。
	合 計				9,552		264	296	75	

矯正署屏東看守所
公務車輛明細表

中華民國109年度

單位：新臺幣千元

車輛數	車輛種類	乘客人數 不含司機	購置 年月	汽缸總 排氣量 (立方公分)	油料費			養護費	其他	備註
					數量(公升)	單價(元)	金額			
現有車輛：										
1	轎式小客車	4	99.05	1,794	1,416	29.00	41	51	13	0477-E5。
1	2 1人座大客車	17	83.10	3,661	1,416	25.90	37	51	29	WY-217。
1	其他特殊用途車輛	6	101.07	2,351	1,416	29.00	41	51	2	0417-V5。 救護車。
1	一般公務用機車	1	94.04	125	264	29.00	8	2	1	K68-921。102 年6月由臺東 監獄移入。
1	一般公務用機車	1	96.04	124	264	29.00	8	2	2	2JW-715。
	合 計				4,776		134	156	47	

**矯正署臺東看守所
公務車輛明細表**

中華民國109年度

單位：新臺幣千元

車輛數	車輛種類	乘客人數 不含司機	購置 年月	汽缸總 排氣量 (立方公分)	油料費			養護費	其他	備註
					數量(公升)	單價(元)	金額			
現有車輛：										
2	一般公務用機車	1	98.05	50	528	29.00	15	3	1	616-QBY、617 QBY。
3	一般公務用機車	1	99.06	125	792	29.00	23	5	3	692-HJS、693 -HJS、695-HJ S。
1	一般公務用機車	1	100.06	125	264	29.00	8	2	1	370-LXF。
1	電動機車	1	100.06	0	0	0.00	0	2	0	025-SGW。小 型輕型電動機 車(含電池)。
	合 計				1,584		46	12	5	

矯正署花蓮看守所
公務車輛明細表

中華民國109年度

單位：新臺幣千元

車輛數	車輛種類	乘客人數 不含司機	購置 年月	汽缸總 排氣量 (立方公分)	油料費			養護費	其他	備註
					數量(公升)	單價(元)	金額			
1	現有車輛： 轎式小客車	7	93.07	1,968	0	0.00	0	0	0	9312-GP。 由已廢止設置 許可救護車變 更為轎式小客 車；103年9月 由高雄第二監 獄移入。
2	一般公務用機車	1	94.03	125	528	29.00	15	3	2	AQ7-472、AQ7-473。
1	一般公務用機車	1	95.08	124	264	29.00	8	2	1	N3B-832。
2	一般公務用機車	1	96.07	125	528	29.00	15	3	2	5GL-602、5GL-603。
1	一般公務用機車	1	97.03	125	264	29.00	8	2	1	513-CMQ。
1	一般公務用機車	1	98.04	125	264	29.00	8	2	1	382-DBT。
1	一般公務用機車	1	100.02	124	264	29.00	8	2	1	798-KDS。
1	小型警備車	4	91.07	1,995	1,416	29.00	41	51	6	U8-7633。
1	小型警備車	8	95.08	1,998	1,416	29.00	41	51	6	8261-NZ。 由已廢止設置 許可救護車變 更為警備車。
	合計				4,944		143	116	21	

矯正署基隆看守所
公務車輛明細表

中華民國109年度

單位：新臺幣千元

車輛數	車輛種類	乘客人數 不含司機	購置 年月	汽缸總 排氣量 (立方公分)	油料費			養護費	其他	備註
					數量(公升)	單價(元)	金額			
現有車輛：										
1	轎式小客車	4	99.04	1,798	1,416	29.00	41	51	15	0481-YQ。
2	一般公務用機車	1	94.04	124	528	29.00	15	3	3	AG2-069、AG2-070。
2	一般公務用機車	1	97.06	124	528	29.00	15	3	3	801-DGE、802-DGE。
1	一般公務用機車	1	98.04	101	264	29.00	8	2	2	179-EFJ。
1	小型警備車	7	97.09	2,488	1,416	29.00	41	51	5	4752-VH。
	合計				4,152		120	111	28	

**矯正署連江看守所
公務車輛明細表**

中華民國109年度

單位：新臺幣千元

車輛數	車輛種類	乘客人數 不含司機	購置 年月	汽缸總 排氣量 (立方公分)	油料費			養護費	其他	備註
					數量(公升)	單價(元)	金額			
1	現有車輛： 小型警備車	6	100.04	2,488	1,416	29.00	41	51	2	0992-QS。
	合 計				1,416		41	51	2	

矯正署臺北少年觀護所
公務車輛明細表

中華民國109年度

單位：新臺幣千元

車輛數	車輛種類	乘客人數 不含司機	購置 年月	汽缸總 排氣量 (立方公分)	油料費			養護費	其他	備註
					數量(公升)	單價(元)	金額			
現有車輛：										
2	一般公務用機車	1	97.04	125	528	29.00	15	3	2	337-DDW、338-DDW。
1	小型警備車	4	91.07	1,995	1,416	29.00	41	51	5	6T-2653。
	合計				1,944		56	54	7	

矯正署臺中少年觀護所
公務車輛明細表

中華民國109年度

單位：新臺幣千元

車輛數	車輛種類	乘客人數 不含司機	購置 年月	汽缸總 排氣量 (立方公分)	油料費			養護費	其他	備註
					數量(公升)	單價(元)	金額			
1	現有車輛： 轎式小客車	5	94.09	2,350	0	0.00	0	0	0	9310-LQ。 由已廢止設置 許可救護車變 更為轎式小客 車。
1	2 1人座警備車	20	98.06	4,009	1,416	25.90	37	51	13	446-WD。
2	一般公務用機車	1	91.04	125	528	29.00	15	3	2	LL5-491、LL5 -492。
2	一般公務用機車	1	94.04	125	528	29.00	15	3	2	G5R-580、G5R -581。
1	一般公務用機車	1	98.05	125	264	29.00	8	2	1	862-GRB。
1	小型警備車	4	93.11	1,999	1,416	29.00	41	51	6	7629-KZ。
	合 計				4,152		116	111	25	

矯正署臺南少年觀護所
公務車輛明細表

中華民國109年度

單位：新臺幣千元

車輛數	車輛種類	乘客人數 不含司機	購置 年月	汽缸總 排氣量 (立方公分)	油料費			養護費	其他	備註
					數量(公升)	單價(元)	金額			
現有車輛：										
1	一般公務用機車	1	94.02	125	264	29.00	8	2	1	J5P-331。
1	一般公務用機車	1	95.02	125	264	29.00	8	2	1	K3U-110。
1	一般公務用機車	1	96.08	124	264	29.00	8	2	1	916-BZQ。
1	小型警備車	4	98.06	1,997	1,416	29.00	41	51	5	1096-WR。
	合計				2,208		64	56	9	

**矯正署八德外役監獄
公務車輛明細表**

中華民國109年度

單位：新臺幣千元

車輛數	車輛種類	乘客人數 不含司機	購置 年月	汽缸總 排氣量 (立方公分)	油料費			養護費	其他	備註
					數量(公升)	單價(元)	金額			
現有車輛：										
1	轎式小客車	4	104.12	1,798	1,416	29.00	41	34	17	ANZ-2961。
1	小貨車	2	104.11	2,776	1,416	25.90	37	34	22	ANV-6530。
1	40人座警備車	41	105.05	7,684	1,944	25.90	50	34	18	676-WF。
1	21人座警備車	20	105.04	4,009	1,416	25.90	37	34	17	670-WF。
1	一般公務用機車	1	94.02	125	264	29.00	8	2	1	J5P-330。104年11月由桃園監獄移入。
1	一般公務用機車	1	97.05	125	264	29.00	8	2	1	022-DFE。104年11月由桃園看守所移入。
5	電動機車	1	104.12	0	0	0.00	0	9	2	028-SFS、029-SFS、030-SFS、031-SFS、032-SFS。小型輕型電動機車(含電池)。
1	小型警備車	7	105.02	2,198	1,416	29.00	41	34	8	APV-8275。
合 計					8,136		221	182	87	

**矯正署臺南第二監獄
公務車輛明細表**

中華民國109年度

單位：新臺幣千元

車輛數	車輛種類	乘客人數 不含司機	購置 年月	汽缸總 排氣量 (立方公分)	油料費			養護費	其他	備註
					數量(公升)	單價(元)	金額			
現有車輛：										
1	轎式小客車	6	94.10	1,998	0	0.00	0	0	0	4019-NP。 由已廢止設置 許可救護車變 更為轎式小客 車；104年11 月由臺南監獄 移入。
1	轎式小客車	4	104.12	1,798	1,416	29.00	41	34	15	ANZ-2962。
1	小客貨兩用車 (7-8人座)	7	105.01	2,198	1,416	29.00	41	34	21	AQQ-2321。
1	2人座警備車	20	105.04	4,009	1,416	25.90	37	34	17	358-WG。
1	其他特殊用途車輛	6	105.03	2,351	1,416	29.00	41	34	6	AJZ-3791。 救護車。
2	一般公務用機車	1	97.04	124	528	29.00	15	3	4	863-CMP、865 -CMP。104年1 1月由宜蘭監 獄移入。
5	電動機車	1	104.11	0	0	0.00	0	9	3	QAM-3053、QA M-3055、QAM- 3056、QAM-30 57、QAM-3058 。小型輕型電 動機車(含電 池)。
	合 計				6,192		175	148	67	

預算員額： 職員 8,166 人 技工 35 人
 警察 0 人 駕駛 149 人
 法警 0 人 聘用 19 人
 駐警 22 人 約僱 184 人
 工友 144 人 駐外雇員 0 人

合計： 8,719 人

矯正署
現有辦公房

中華民國

區 分	自有				無償借用		
	單位數	面積	取得成本	年需養護費	單位數	面積	年需養護費
一、辦公房屋	852棟	1,143,505.43	11,873,817	54,479	-	-	-
二、機關宿舍	2830戶	202,823.27	1,762,916	5,679	-	-	-
1 首長宿舍	1戶	99.28	2,062	3	-	-	-
2 單房間職務宿舍	1436戶	55,542.32	563,773	1,554	-	-	-
3 多房間職務宿舍	1393戶	147,181.67	1,197,081	4,122	-	-	-
三、其他	1443式	-	1,037,417	-	-	-	-
合 計		1,346,328.70	14,674,149	60,158		-	-

及所屬

舍明細表

109年度

單位：新臺幣千元，平方公尺

有償租用或借用					合計			
單位數	面積	押金	租金	年需養護費	面積	押金	租金	年需養護費
-	-	-	-	-	1,143,505.43	-	-	54,479
-	-	-	-	-	202,823.27	-	-	5,679
-	-	-	-	-	99.28	-	-	3
-	-	-	-	-	55,542.32	-	-	1,554
-	-	-	-	-	147,181.67	-	-	4,122
-	-	-	-	-	-	-	-	-
-	-	-	-	-	1,346,328.70	-	-	60,158

捐 助 計 畫	計 畫 起 訖 年 度	捐 助 對 象	捐 助 內 容	捐 助	
				經	常
				人	事 費
合計					-
1.對團體之捐助					-
4060 公保軍保及退撫基金差額補助					-
(1)3423174100					-
矯正業務					
[1]明陽及誠正中學退休校長、老師年金改革節省挹注退休撫卹	01	經常性	明陽及誠正中學退休校長、老師	明陽及誠正中學退休校長、老師年金改革節省退撫給付挹注公務人員退休撫卹基金經費。	-
2.對個人之捐助					-
4055 社會保險負擔					-
(1)3423174100					-
矯正業務					
[1]補助收容人健保費	01	經常性	各監院所校收容人	係各監院所校收容人健保補助費用。	-
4075 差額補貼					-
(1)3423174100					-
矯正業務					
[1]明陽及誠正中學退休校長、老師優惠存款利息差額	01	經常性	明陽及誠正中學退休校長、老師	係明陽及誠正中學退休校長、老師優惠存款利息差額補貼。	-
4085 獎勵及慰問					-
(1)3423170100					-
一般行政					
[1]退休退職人員三節慰問金	01	經常性	本署退休退職人員	係退休退職人員三節慰問金。	-
(2)3423174100					-
矯正業務					
[1]明陽及誠正中學資深優良教師獎金	01	經常性	明陽及誠正中學老師	係明陽及誠正中學資深優良教師獎金。	-
[1]矯正機關收容人就讀空中大學課程學習成績優異獎勵金	01	經常性	各監院所校收容人	係各監院所校收容人就讀空中大學課程學習成績優異獎勵金。	-
(3)3423174100					-
矯正業務					
[1]退休退職人員三節慰問金	02	經常性	各矯正機關退休退職人員	係退休退職人員三節慰問金。	-

及所屬
分析表
109年度

單位：新臺幣千元

經 費		之 用 途		分 析
門		資 本 門		合 計
業 務 費	其 他	營 建 工 程	其 他	
-	1,267,217	-	-	1,267,217
-	165	-	-	165
-	165	-	-	165
-	165	-	-	165
-	165	-	-	165
-	1,267,052	-	-	1,267,052
-	1,263,439	-	-	1,263,439
-	1,263,439	-	-	1,263,439
-	1,263,439	-	-	1,263,439
-	267	-	-	267
-	267	-	-	267
-	267	-	-	267
-	3,346	-	-	3,346
-	70	-	-	70
-	70	-	-	70
-	226	-	-	226
-	114	-	-	114
-	112	-	-	112
-	3,050	-	-	3,050
-	3,050	-	-	3,050

本 頁 空 白

**矯正署及所屬
派員出國計畫預算總表**
中華民國109年度

單位：新臺幣千元

類 別	本 年 度 計 畫 項 數	本 年 度 預 計 人 天	本 年 度 預 算 數	上 年 度 計 畫 項 數	上 年 度 核 定 人 天	上 年 度 預 算 數
合 計	1	24	227	1	12	175
考 察	1	24	227	1	12	175
視 察	-	-	-	-	-	-
訪 問	-	-	-	-	-	-
開 會	-	-	-	-	-	-
談 判	-	-	-	-	-	-
進 修	-	-	-	-	-	-
研 究	-	-	-	-	-	-
實 習	-	-	-	-	-	-

矯正署
 派員出國計畫預
 中華民國

計畫名稱及領域代碼	擬前往國家	擬拜會或視察機構	計畫內容	預計前往期間	預計天數	擬派人數
一．考察 01 新加坡矯正機關科技管理技術及管教處遇措施考察計畫91	新加坡	新加坡矯正機關	由於新加坡採用高科技設備與技術及分區管理模式，對於罪犯實施個案管教計畫，希藉由考察瞭解該國高科技設備及技術運用情形、建築型態及分區管理模式實施現況、監獄管教制度實施及其成效等，作為政策研擬之參考。	109.09-109.10	6	4

及所屬
算類別表—考察、視察、訪問
109年度

單位：新臺幣千元

旅		費		預		算		歸屬預算科目	前三年內有無赴同一機構拜會、視察	
交通費	生活費	辦公費	合計	合計	合計	有/無	如有，說明其內容			
44	177	6	227	227	矯正業務	無				

矯正署
派員赴大陸計
 中華民國

計畫名稱及領域代碼	擬前往地區	擬拜會單位	工 作 內 容	預計前往期間	預計天數	擬派人數
01 關懷臺籍收容人在陸服刑情況，推展及宣揚矯正教化及技能訓練成果，促進兩岸矯正業務合作交流91	廣東省	大陸地區矯正機關(廣東省)	1. 宣揚「跨國移交受刑人法」，使臺籍受刑人了解自身權益，以彰顯人道精神，達到刑罰教化目的。 2. 宣揚矯正署於矯正藝文教化及技能訓練成果。 3. 與陸方進行矯正業務交流，促進兩岸司法互助及矯正文化實質交流。	109.10 - 109.12	10	4

及所屬
畫預算類別表
109年度

單位：新臺幣千元

旅 費 預 算				歸屬預算科目	前三年內有無赴同一單位拜會	
交通費	生活費	辦公費	合 計		有/無	如有，說明其拜會內容
42	212	68	322	矯正業務	無	

矯正署
歲出按職能及經
 中華民國

職能 別分類	經濟性 分類	經常			
		受僱人員報酬	商品及勞務購買支出	債務利息	土地租金支出
總計		8,740,114	2,593,475	-	-
03 公共秩序與安全		8,740,114	2,593,475	-	-

及所屬
濟性綜合分類表
109年度

單位：新臺幣千元

支 出				經常支出合計
對企業	經常 對家庭及民間 非營利機構	移 轉 對政府	對國外	
-	1,267,052	-	-	12,600,641
-	1,267,052	-	-	12,600,641

矯正署
 歲出按職能及經
 中華民國

職能 別分類	經濟性 分類	資本			
		投資及增資			資
		對營業基金	對非營業特種基金	對民間企業	對企業
總計		-	-	-	-
03 公共秩序與安全		-	-	-	-

及所屬
濟性綜合分類表
109年度

單位：新臺幣千元

支			出	
本	移	轉	土地購入	無形資產購入
對家庭及民間 非營利機構	對政府	對國外		
-	-	-	-	-
-	-	-	-	-

矯正署
 歲出按職能及經
 中華民國

職能 別分類	經濟性 分類	資本			
		固定		資本	
		住宅	非住宅房屋	營建工程	運輸工具
總計	-	2,161,025	-	32,340	
03 公共秩序與安全	-	2,161,025	-	32,340	

及所屬
濟性綜合分類表
109年度

單位：新臺幣千元

支			出		總計
形	成		資本支出合計		
資訊軟體	機器及其他設備	土地改良			
28,103	176,965	-	2,398,433		14,999,074
28,103	176,965	-	2,398,433		14,999,074

矯正署及所屬 跨年期計畫概況表

中華民國109年度

單位：新臺幣億元

計畫名稱	執行期間	中央公務預算 經費需求總額	分年經費需求				備註
			107及以 前年度 預算數	108年度 預算數	109年度 預算數	110及以後 年度預估 需求數	
雲林第二監獄擴 建工程計畫	106-109	12.77	0.81	3.60	7.86	0.50	1. 行政院106年8月9 日院臺法字第1060 026048號函核定。 2. 本計畫109年度預 算編列於「改善監 所計畫」科目。
八德外役監獄新(擴)建工程計畫	106-111	27.30	0.26	3.45	10.66	12.93	1. 行政院106年8月9 日院臺法字第1060 026048號函、107 年5月24日院臺法 字第1070017805號 函及108年7月24日 院臺法字第108002 4423號函核定。 2. 本計畫109年度預 算編列於「改善監 所計畫」科目。
彰化看守所遷建 工程計畫	107-112	28.00	-	0.11	1.11	26.78	1. 行政院107年9月3 日院臺法字第1070 030446號函核定。 2. 本計畫109年度預 算編列於「改善監 所計畫」科目。
服務型智慧政府 推動計畫-第五階 段電子化政府計 畫-矯正機關服務 型監獄建置計畫	109-109	0.14	-	-	0.14	-	1. 行政院105年1月18 日院臺科會字第10 50000364號函及10 7年5月14日院臺科 會字第1070013102 號函核定。 2. 本計畫109年度預 算編列於「矯正業 務」科目。

本 頁 空 白

委 辦 計 畫	計 畫 起 訖 年 度	委 辦 內 容	委 辦	
			經 常	辦 常
			用 人 費 用	業 務 費 用
合計			588	336
1.3423174100 矯正業務			588	336
(1)矯正機關性別平等與公務人力評估-監獄官與監所管理員考試性別設限之實證研究	109-109	<p>1. 性別平等須落實於公務人力之運用在我國已推動多年，然本署業管之監獄官及監所管理員考試仍有男女名額限制，考選部國家考試性別平等諮詢委員會每年針對本署考試名額維持男女分定理由雖勉予同意，惟仍一再要求本署能夠提供實證研究作為立論支持。</p> <p>2. 本署期透過本委辦計畫達到以下目的：</p> <p>(1)檢視我國現行戒護勤務運作以及性別人力運用現況。</p> <p>(2)比較各國戒護勤務運作以及性別人力運用狀況。</p> <p>(3)進行我國現行戒護勤務運作與性別人力運用關聯性及相關性之評估。</p> <p>(4)提供我國現行戒護勤務運作與性別人力運用具體修正建議，並評估具備之調整空間。</p> <p>3. 本研究以量化及質化進行客觀之實證分析研究。</p>	588	336

及所屬
分析表
109年度

單位：新臺幣千元

經 費 之 用 途 分 析				合 計
門 其 他	資 設 備 購 置	本 其 他	門 其 他	
-	-	-	-	924
-	-	-	-	924
-	-	-	-	924

矯正署及所屬

立法院審議中央政府總預算案所提決議、附帶決議及注意辦理事項辦理情形報告表

中華民國 108 年度

決議、附帶決議及注意事項	內容	辦理情形
第一項	<p>一、通案決議部分：</p> <p>單位預算部分</p> <p>108 年度總預算案針對各機關及所屬通案刪減用途別項目決議如下：</p> <ol style="list-style-type: none"> 1. 減列政令宣導費 5%。 2. 減列委辦費（不含法律義務支出）3%。 3. 減列軍事裝備及設施、房屋建築養護費、車輛及辦公器具養護費、設施及機械設備養護費 4%。 4. 減列大陸地區旅費 30%。 5. 減列國外旅費及出國教育訓練費（不含法律義務支出）5%。 6. 減列設備及投資（不含資產作價投資）5%。 7. 減列對國內團體之捐助及政府機關間之補助（不含法律義務支出）4%。 8. 對地方政府之補助（不含法律義務支出及一般性補助款）3%。 9. 前述 1 至 5 項允許在業務費科目範圍內調整。 10. 前述 7 至 8 項允許在獎補助費科目範圍內調整。 11. 前述 1 至 8 項若有特殊困難無法依上開原則調整者，可提出其他可刪減項目，經主計總處審核同意後予以代替補足。 12. 如總刪減數未達 240 億元（約 1.19%），另予補足。 <p>108 年度中央政府總預算案針對各機關及所屬統刪項目如下：</p> <ol style="list-style-type: none"> 1. 政令宣導費：統刪 5%，其中國立故宮博物院、銓敘部、審計部、內政部、消防署及所屬、移民署、建築研究所、空中勤務總隊、領事事務局、北區國稅局及所屬、南區國稅局及所屬、國有財產署及所屬、國民及學前教育署、國立公共資訊圖書館、國立教育廣播電臺、工業局、加工出口區管理處及所屬、交通部、中央氣象局、原子能委員會、放射性物料管理局、林務局、漁業署及所屬、動植物防疫檢疫局及所屬、毒物及化學物質局、新竹科學工業園區管理局、中部科學工業園區管理局改以其他項目刪減替代，科目自行調整。 2. 委辦費：除法律義務支出不刪外，其餘統刪 3%，其中國家安全會議、行政院、國立故宮博物院、檔案管理局、中央選舉委員會及所屬、審計部、內政部、消防署及所屬、移民署、國防部所屬、國庫署、國家教育研究院、觀光局及所屬、農業藥物毒物試驗所、花蓮區農業改良場、動植物防疫檢疫局及所屬、中部科學工業園區管理局改以其他項目刪減替代，科目自行調整。 3. 軍事裝備及設施、房屋建築養護費、車輛及辦公器具養護費、設施及機械設備養護費：統刪 4%，其中行政院、主計總處、公務人力發展學院、國立故宮博物院、國家發展委員會、檔案管理局、公平交易委員會、銓敘部、公務人員退休撫卹基金監理委員會、審計部、審計部臺北市審計處、審計部新北市審計處、審計部桃園市審計處、審計部臺中市審計處、審計部臺南市審計處、審計部高雄市審計處、內政部、警政署及所屬、消防署及所屬、外交及國際事務學院、國防部所屬、賦稅署、高雄國稅局、北區國稅局及所屬、南區國稅局 	<p>已遵照辦理。</p>

矯正署及所屬

立法院審議中央政府總預算案所提決議、附帶決議及注意辦理事項辦理情形報告表

中華民國 108 年度

決議、附帶決議及注意事項	內容	辦理情形
	<p>及所屬、關務署及所屬、國有財產署及所屬、財政資訊中心、教育部、國民及學前教育署、體育署、國家圖書館、國立公共資訊圖書館、國立教育廣播電臺、國家教育研究院、法務部、司法官學院、法醫研究所、廉政署、矯正署及所屬、行政執行署及所屬、最高檢察署、臺灣高等檢察署、臺灣高等檢察署臺中檢察分署、臺灣高等檢察署臺南檢察分署、臺灣高等檢察署高雄檢察分署、臺灣高等檢察署花蓮檢察分署、臺灣高等檢察署智慧財產檢察分署、臺灣臺北地方檢察署、臺灣士林地方檢察署、臺灣新北地方檢察署、臺灣桃園地方檢察署、臺灣新竹地方檢察署、臺灣苗栗地方檢察署、臺灣臺中地方檢察署、臺灣南投地方檢察署、臺灣彰化地方檢察署、臺灣雲林地方檢察署、臺灣嘉義地方檢察署、臺灣臺南地方檢察署、臺灣橋頭地方檢察署、臺灣高雄地方檢察署、臺灣屏東地方檢察署、臺灣臺東地方檢察署、臺灣花蓮地方檢察署、臺灣宜蘭地方檢察署、臺灣基隆地方檢察署、臺灣澎湖地方檢察署、福建高等檢察署金門檢察分署、福建金門地方檢察署、福建連江地方檢察署、調查局、工業局、中小企業處、加工出口區管理處及所屬、交通部、民用航空局、中央氣象局、觀光局及所屬、運輸研究所、公路總局及所屬、鐵道局及所屬、原子能委員會、放射性物料管理局、水土保持局、特有生物研究保育中心、臺南區農業改良場、漁業署及所屬、新竹科學工業園區管理局、海巡署及所屬改以其他項目刪減替代，科目自行調整。</p> <p>4. 大陸地區旅費：統刪 30%，其中行政院、國立故宮博物院、國家發展委員會、役政署、移民署、空中勤務總隊、國庫署、關務署及所屬、教育部、國民及學前教育署、國家圖書館、國家教育研究院、工業局、標準檢驗局及所屬、中小企業處、交通部、中央氣象局、觀光局及所屬、鐵道局及所屬、原子能委員會、放射性物料管理局、農業委員會、林務局、林業試驗所、畜產試驗所、家畜衛生試驗所、農業藥物毒物試驗所、特有生物研究保育中心、茶業改良場、漁業署及所屬、動植物防疫檢疫局及所屬、農糧署及所屬、衛生福利部、中央健康保險署、新竹科學工業園區管理局、中部科學工業園區管理局、金融監督管理委員會、銀行局、檢查局改以其他項目刪減替代，科目自行調整。</p> <p>5. 國外旅費及出國教育訓練費：除法律義務支出不刪外，其餘統刪 5%，其中國家安全會議、行政院、主計總處、人事行政總處、公務人力發展學院、國立故宮博物院、國家發展委員會、檔案管理局、客家委員會及所屬、中央選舉委員會及所屬、公平交易委員會、考選部、銓敘部、國家文官學院及所屬、公務人員退休撫卹基金監理委員會、公務人員退休撫卹基金管理委員會、審計部、內政部、警政署及所屬、役政署、移民署、建築研究所、空中勤務總隊、外交部、領事事務局、外交及國際事務學院、國防部、國防部所屬、財政部、國庫署、賦稅署、北區國稅局及所屬、南區國稅局及所屬、關務署及</p>	

矯正署及所屬

立法院審議中央政府總預算案所提決議、附帶決議及注意辦理事項辦理情形報告表

中華民國 108 年度

決議、附帶決議及注意事項	內容	辦理情形
	<p>所屬、財政資訊中心、教育部、國民及學前教育署、國家圖書館、國立公共資訊圖書館、國家教育研究院、法務部、司法官學院、法醫研究所、廉政署、矯正署及所屬、行政執行署及所屬、臺灣高等檢察署、調查局、工業局、標準檢驗局及所屬、中小企業處、加工出口區管理處及所屬、中央地質調查所、交通部、民用航空局、中央氣象局、觀光局及所屬、運輸研究所、公路總局及所屬、鐵道局及所屬、職業安全衛生署、僑務委員會、原子能委員會、放射性物料管理局、核能研究所、農業委員會、林務局、水土保持局、農業試驗所、林業試驗所、水產試驗所、畜產試驗所、家畜衛生試驗所、農業藥物毒物試驗所、茶業改良場、種苗改良繁殖場、花蓮區農業改良場、漁業署及所屬、動植物防疫檢疫局及所屬、農糧署及所屬、毒物及化學物質局、環境檢驗所、環境保護人員訓練所、科技部、新竹科學工業園區管理局、中部科學工業園區管理局、金融監督管理委員會、銀行局、檢查局改以其他項目刪減替代，科目自行調整。</p> <p>6. 設備及投資：除資產作價投資不刪外，其餘統刪 5%，其中立法院、司法院、最高法院、最高行政法院、臺北高等行政法院、臺中高等行政法院、高雄高等行政法院、公務員懲戒委員會、法官學院、智慧財產法院、臺灣高等法院臺中分院、臺灣高等法院臺南分院、臺灣高等法院高雄分院、臺灣高等法院花蓮分院、臺灣臺北地方法院、臺灣士林地方法院、臺灣新北地方法院、臺灣新竹地方法院、臺灣苗栗地方法院、臺灣臺中地方法院、臺灣南投地方法院、臺灣彰化地方法院、臺灣雲林地方法院、臺灣嘉義地方法院、臺灣臺南地方法院、臺灣橋頭地方法院、臺灣屏東地方法院、臺灣臺東地方法院、臺灣花蓮地方法院、臺灣宜蘭地方法院、臺灣基隆地方法院、臺灣澎湖地方法院、臺灣高雄少年及家事法院、福建高等法院金門分院、福建金門地方法院、福建連江地方法院、審計部臺北市審計處、審計部新北市審計處、審計部桃園市審計處、審計部臺中市審計處、審計部臺南市審計處、審計部高雄市審計處、警政署及所屬、中央警察大學、國防部所屬、財政部、賦稅署、臺北國稅局、中區國稅局及所屬、關務署及所屬、國有財產署及所屬、財政資訊中心、國家圖書館、國立公共資訊圖書館、國立教育廣播電臺、國家教育研究院、法務部、司法官學院、法醫研究所、廉政署、矯正署及所屬、行政執行署及所屬、最高檢察署、臺灣高等檢察署、臺灣高等檢察署臺中檢察分署、臺灣高等檢察署臺南檢察分署、臺灣高等檢察署高雄檢察分署、臺灣高等檢察署花蓮檢察分署、臺灣高等檢察署智慧財產檢察分署、臺灣臺北地方檢察署、臺灣士林地方檢察署、臺灣新北地方檢察署、臺灣桃園地方檢察署、臺灣新竹地方檢察署、臺灣苗栗地方檢察署、臺灣臺中地方檢察署、臺灣南投地方檢察署、臺灣雲林地方檢察署、臺灣嘉義地方檢察署、臺灣臺南地方檢察署、臺灣橋頭地方檢察署、臺灣高雄地方檢察署、臺灣屏東地方檢察署、臺灣臺東地方檢察署、臺灣花蓮地方檢察署、臺灣宜蘭地方檢察署、</p>	

矯正署及所屬

立法院審議中央政府總預算案所提決議、附帶決議及注意辦理事項辦理情形報告表

中華民國 108 年度

決議、附帶決議及注意事項	內容	辦理情形
	<p>臺灣基隆地方檢察署、臺灣澎湖地方檢察署、福建高等檢察署金門檢察分署、福建金門地方檢察署、福建連江地方檢察署、調查局、經濟部、工業局、中央氣象局、運輸研究所、公路總局及所屬、水產試驗所改以其他項目刪減替代，科目自行調整。</p> <p>7. 對國內團體之捐助與政府機關間之補助：除法律義務支出不刪外，其餘統刪 4%，其中司法院、內政部、營建署及所屬、警政署及所屬、經濟部、交通部、僑務委員會、水土保持局、漁業署及所屬、動植物防疫檢疫局及所屬、環境保護署、文化部、新竹科學工業園區管理局改以其他項目刪減替代，科目自行調整。</p> <p>8. 對地方政府之補助：除法律義務支出及一般性補助款不刪外，其餘統刪 3%，其中消防署及所屬、役政署、動植物防疫檢疫局及所屬改以其他項目刪減替代，科目自行調整。</p> <p>9. 財政部國庫署「國債付息」減列 35 億元，科目自行調整。</p>	
第二項	<p>我國研發經費及中央政府科技預算均逐年遞增，研發投入呈成長趨勢。近年我國專利核准件數已有增加，被引用率雖曾成長，然近年呈遞減趨勢，且技術建設之世界排名下滑，技術輸入金額仍遠逾技術輸出金額。細究各產業技術輸出入相抵之貿易餘額，以「電子零組件製造業」及「電腦、電子產品及光學製品製造業」等高科技產業之逆差金額最高，反映出我國高科技產業以代工製造為主之產業結構特性。為使逐年遞增之科研經費投入充分發揮成效，建請應強化科技創新能力及研發成效之應用，以提升我國關鍵技術之自主程度，進而提升我國產業競爭力。</p>	<p>本署及所屬因應機關屬性，將研發經費及科技預算運用於矯正機關智慧監控系統建置計畫等相關業務，日後將加強配合辦理強化科技創新能力及研發成效之應用部分。</p>
第三項	<p>目前我國各項社會保險委託保險人辦理之行政經費，雖均由政府負擔，惟囿於法令規範或預算編列形式不同等，致經費負擔機關、預算編列方式與補助標準等迥異，建請行政院應研謀改善；此外，社會保險應建立獨立自主、兼具公平性、效率性與減少經濟負面效果之財務責任制度，政府如於負擔保險費及補助虧損之外，尚須全額負擔保險之行政經費，建請檢討其合理性及是否具有有效撙節之誘因等問題。</p>	<p>本署及所屬無此項決議應辦事項。</p>
第四項	<p>我國國內投資成長動能趨緩，占 GDP 比重長期偏低，近年亦未有效提升公共投資；另在經濟全球化效應影響下，各國皆積極利用外人直接投資帶動經濟發展，惟我國招商引資成效亦未臻理想，建請行政院應積極改善國內投資環境，以發展國內產業並吸引外商投資。</p>	<p>本署及所屬無此項決議應辦事項。</p>
第五項	<p>近年中央政府資訊業務委外程度居高不下，又資訊系統建置多未考量民眾需求，致網路之公民參與情形欠佳，要求各機關應積極檢討現有資訊系統之服務形式及內容，適時了解使用者需求，俾提升民眾使用意願，落實電子治理之願景。</p>	<p>配合國家發展委員會所定及依照相關法令規定辦理。</p>
第六項	<p>財團法人法將於 108 年 2 月 1 日施行。該法制定前，行政院所屬各機關關係依據民法有關規定，各自訂定財團法人設立許可及監督要點。依據民法第 32 條，主管機關得檢查財團法人之財產狀況，及其有無違反許可條件與其他法律之規定。惟長期以來，各主管機關對於民間捐</p>	<p>本署及所屬無此項決議應辦事項。</p>

矯正署及所屬

立法院審議中央政府總預算案所提決議、附帶決議及注意辦理事項辦理情形報告表

中華民國 108 年度

決議、附帶決議及注意事項	內容	辦理情形
第七項	<p>助財團法人之管理強度與密度不一，各主管機關派員實地查核之頻率差異甚大，查核報告亦未全數於網站公開。</p> <p>爰要求行政院督促各主管機關，強化辦理財團法人業務實地查核，確保其支出與活動符合設立之公益目的。並彙總各主管機關至 107 年底止許可設立之財團法人家數，及各主管機關於 103 至 107 年度間，每年度實地查核政府捐助財團法人、民間捐助財團法人之家數，於 108 年 6 月底前以書面報告送交立法院財政委員會、司法及法制委員會。</p> <p>行政院訂定之「教育文化公益慈善機關或團體免納所得稅適用標準」，為所得稅法第 4 條第 1 項第 13 款之授權性規定。自 68 年 7 月 19 日訂定以來，歷經 8 次修正，最近一次修正於 102 年 2 月 26 日發布。</p> <p>依據免稅標準規定，教育文化公益慈善機關或團體每年度用於與其創設目的有關活動之支出，不低於基金孳息及其他收入 60%，即享有免稅資格；即使未達此標準，主管機關仍多核發同意函予以展延 4 年，長此以往造成稅收損失龐鉅，且公益績效不明，迭遭外界詬病。</p> <p>有鑑於部分機關或團體涉及關係人交易、投資股票成為集團控股機構，或未積極從事創設目的活動等不符公益目的濫用免稅資格之情事，財政部已於 107 年 1 月 18 日預告修正免稅標準第 2 條規定，未來將規範機關或團體與其捐贈人或其關係人不得藉相互間交易而有利益回流或變相盈餘分配之情形，與規範投資主要捐贈人及其關係企業股票之限制，並將支出比率規定改為按年度收入規模分級，最高可達 80%。然該修正草案於 107 年 3 月 19 日預告期結束後，截至 107 年底止，行政院尚未核定發布，導致部分團體濫用免稅資格之情形繼續惡化。</p> <p>爰要求行政院於 108 年 6 月底前，彙總各主管機關於 104 至 106 年度核發同意函予教育、文化、公益、慈善機關或團體之總家數，及經主管機關查明同意之使用計畫支出總金額，以書面報告送交立法院財政委員會。107 年度以後各年度之資料，並應於次年 12 月底前送交立法院財政委員會。</p>	<p>本署及所屬無此項決議應辦事項。</p>
第八項	<p>各公務機關於辦理各項業務時，若有購置禮品或紀念品之需要，除應符合相關法規辦理外，應優先採購臺灣製產品。</p>	<p>配合行政院公共工程委員會所定及依照相關法令規定辦理。</p>
第九項	<p>衛生福利部及金融監督管理委員會近年來致力推動高齡者及身心障礙者安養信託業務，以保障身心障礙者在其直系親屬、撫養者年邁時，或高齡者於晚年期間的經濟安全，透過信託維持財產獨立，保障其生活、教育、安養、醫療等面向受到應有之照顧。截至 107 年 6 月底止，已有 25 家信託業者提供安養信託之相關商品，累計安養信託契約之受益人人數 15,276 人，累計信託財產本金達新臺幣 136 億元。</p> <p>有鑑於企業經營者經常利用其優越的經濟地位，訂定有利於己而不利於消費者的契約條款，造成締約雙方當事人地位不平等。為積極保障消費者之權益，依據金融消費者保護法第 7 條，金融服務業與金融消費者訂立提供金融商品或服務之契約，應本公平合理、平等互惠</p>	<p>本署及所屬無此項決議應辦事項。</p>

矯正署及所屬

立法院審議中央政府總預算案所提決議、附帶決議及注意辦理事項辦理情形報告表

中華民國 108 年度

決議、附帶決議及注意事項	內容	辦理情形
第一項	<p>及誠信原則。金融監督管理委員會亦訂有個人購屋貸款、個人購車貸款、信用卡、消費性無擔保貸款等多個定型化契約範本與其應記載及不得記載之事項，落實保障金融消費者之權益。</p> <p>然截至 107 年底止已有高齡者安養信託契約參考範本，惟尚無身心障礙者安養信託契約範本，爰此要求金融監督管理委員會應於 108 年 5 月底前完成身心障礙者安養信託契約範本，並儘速公告周知。</p> <p>附屬單位預算涉及本署及所屬應辦部分 無。</p> <p>二、分組審查決議部分： 省市地方政府涉及本署及所屬應辦部分</p> <p>依據財政收支劃分法及中央對直轄市及縣市政府補助辦法，中央對直轄市及縣市政府之補助，區分為一般性補助款、計畫型補助款與專案補助款等 3 類。經查，中央對直轄市及縣市政府一般性及專案補助款之分配方式與歷年金額，已揭露於行政院主計總處網站；然而編列於各部會單位預算或附屬單位預算之計畫型補助，則未有一致性之揭露格式，於政府資料公開之層面顯有不足，更不利外界了解中央對直轄市及縣市政府補助之全貌。</p> <p>爰要求行政院督導所屬部會，於各部會網站自行揭露每年度對直轄市或縣市政府計畫型補助情形。編列於單位預算之補助款應依據工作計畫、編列於附屬單位預算之補助款應依據業務計畫詳列金額，自 108 年度起於每年 4 月底前揭露前一年度補助情形，並向立法院財政委員會提出書面報告。</p> <p>法務部歲出涉及本署及所屬應辦部分</p>	<p>本署及所屬無此項決議應辦事項。</p>
第四項	<p>台北市華光社區非正規住居業已於 102 年 8 月全數拆遷完畢，部分原居民之金錢債權於該年業已執行、全部清償完畢，已由地方法院民事執行處確認後發函通知，然法務部當時負責處理本案之專案小組及後續接管之矯正署及所屬單位卻未確實檢視、確認債權清償情形，以致升斗小民迄今仍登載於機關內部之清償催收作業清單及會計帳務，且仍未註銷其債權憑證，使其持續遭受確已清償之債務糾纏，甚至於法院民事執行處已發函確認清償之逾 5 年後，方回溯追認當時債權之未實現，平添民眾困擾，傷害人民對行政機關之信賴，並虛耗行政資源。部分個案甚至於主要債務繳清、事隔多年後，矯正署所屬單位仍一再向司法機關提出聲請及異議，要求非強制執行之必要費用，有濫訴、耗費司法資源之虞，顯示法務部未盡督導之責，有違素來強調提升行政效能、疏減訟源、節省司法資源、增進社會和諧之法務部施政重點。爰請法務部確實註銷已清償債務者之應收款項及債權憑證，函轉或副知審計部、行政院主計總處等相關機關辦理註銷，並就其餘家戶考量所得、財產及每人每日最低生活費用支出，屬實質弱勢而無法償還者，不再追討債務，提出書面報告予立法院司法及法制委員會及提案委員。</p>	<p>本署已就決議有關事項擬具書面報告，經法務部於 108 年 6 月 19 日以法矯字第 10805002530 號函送立法院在案。</p>
第十三項	<p>《少年矯正學校設置及教育實施通則》公布施行至今已 20 餘年，依該條例第 83 條，通則施行後，法務部得於 6 年內就現有之少年輔育院、</p>	<p>本署已就決議有關事項擬具書面報告，經法務部於 108 年 5 月 3 日以法</p>

矯正署及所屬

立法院審議中央政府總預算案所提決議、附帶決議及注意辦理事項辦理情形報告表

中華民國 108 年度

決議、附帶決議及注意事項	內容	辦理情形
	<p>少年監獄分階段完成矯正學校之設置，雖非強制法務部改制，然比較少年矯正學校與少年輔育院之制度似有改制之必要。少年矯正學校之教育實施依同條例第 4 條受教育部督導而少年輔育院無；少年矯正學校每班人數以 25 人為上限而少年輔育院原則 30 人實則高達 50 人。少年僅因受感化教育地點不同而面臨矯正學校及輔育院截然不同之處遇，從制度面及資源面觀之，少年矯正學校似較能提供適性感化教育，且受教育部督導之課程內容對於少年未來再升學或是進修具有實益，有助於協助少年重回社會。惟現行評估矯正學校及輔育院之績效僅以再犯率為基準顯失公允，蓋再犯率無法比較平均再犯日期且無法顯示再犯之罪刑輕重，針對少年受感化教育後之再升學及進修更難以比較。爰建請法務部追蹤研究少年離開矯正學校及輔育院後 10 年的生涯發展，以此做為評估是否應加速少年輔育院改制，並於 6 個月內向立法院司法及法制委員會提出書面報告。</p>	<p>矯字第 10802003240 號函送立法院在案。</p>
<p>第十五項</p>	<p>依《行刑累進處遇條例》之規定，假釋經撤銷者，若原犯有期徒刑之罪，其責任分數之適用係採殘餘刑期之類別逐級增加其責任分數二分之一，惟，若原犯無期徒刑之罪者，其責任分數仍適用無期徒刑之類別(即無殘餘刑期之考量)並逐級增加其責任分數二分之一，相較於犯有期徒刑假釋經撤銷者，犯無期徒刑假釋經撤銷者，其責任分數之類別非但無殘刑的適用且在適用無期徒刑之責任分數下仍須加重二分之一，造成雙重加重之疑義。然，刑法第 79 條之 1 規定，無期徒刑假釋經撤銷者須執行 25 年屬法有明文，非謂其之執行仍屬無限期，故無期徒刑假釋經撤銷者其依《行刑累進處遇條例》若係採原無期徒刑之類別再逐級增加其責任分數二分之一不僅有雙重加重懲罰受刑人之疑義，且與刑法第 79 條之 1 之規定不符，恐有違反平等原則之保障。爰建請法務部應考量受刑人權益，統一實務作法，使指揮書刑名符合實際執行期間，並逐步規劃累進處遇制度之配套措施，並於 6 個月內向立法院司法及法制委員會提出書面報告。</p>	<p>本署已就決議有關事項擬具書面報告，經法務部於 108 年 6 月 17 日以法矯字第 10803002710 號函送立法院在案。</p>
<p>第二十項</p>	<p>鑑於我國有司法改革之必要，自 106 起年總統府即召開為期半年的司改國是會議，於司改國是會議第 5 分組討論勒戒處所及戒治所是否回歸衛生醫療體系時，法務部曾提出報告指出：「由於現行勒戒處所附設於看守所，並無精神科醫師、心理師、社工員等專業人力之編制，相關處遇均有賴醫療機構以支援方式派遣醫療人員入所，執行部分醫療業務。戒治所雖編制有前揭人員，然人數與服務個案比例相差懸殊，難以發揮戒癮醫療處遇之效果。」因此社會上不乏有建議矯治勒戒(戒治所)回歸衛生福利部醫療體系之呼聲。</p> <p>107 年 11 月 5 日，法務部陳明堂次長於立法院司法及法制委員會備詢時說明，衛生福利部和法務部就戒治所回歸衛生福利部醫療體系一事已開始協商規劃，先由桃園女子監獄約 50 名女性觀察勒戒者開始試辦。爰此，請法務部會同衛生福利部於 3 個月內就戒治所回歸衛生福</p>	<p>本署已就決議有關事項擬具書面報告，經法務部於 108 年 4 月 10 日以法矯字第 10806001150 號函送立法院在案。</p>

矯正署及所屬

立法院審議中央政府總預算案所提決議、附帶決議及注意辦理事項辦理情形報告表

中華民國 108 年度

決議、附帶決議及注意事項	內容	辦理情形
第二十一項	<p>利部醫療體系相關措施規劃與期程提交書面報告予立法院司法及法制委員會與提案委員。</p> <p>我國於民國 98 年批准通過「公民與政治權利公約」、「經濟社會文化權利公約」(下稱：兩公約)，同年 4 月公布兩公約施行法，該年 12 月 10 日施行；民國 103 年 11 月 20 日施行「兒童權利公約」；103 年 12 月 3 日施行「身心障礙者權利公約」，是以兩公約、兒童權利公約及身心障礙者權利公約均有內國法之效力。</p> <p>按「公民與政治權利公約」、「兒童權利公約」均強調國家法制及作為必須追求兒童及少年最佳利益、給予人道待遇，尊重其人格尊嚴等。「身心障礙者權利公約」亦揭示國家應致力消弭因其身心理功能損傷所造成的社會生活地位不平等，給予合適的藥物及心理治療、提供適宜教育，以促進身心障礙者健全發展。</p> <p>然據監察院 107 年 11 月 22 日公告 107 司調 0050 號調查報告指出，自民國 106 年起至 107 年 5 月 21 日止，臺北少年觀護所一共收容 195 名過動症、躁症及其他精神障礙之兒少，並另有智能發育遲緩者，卻未如少年輔育院及少年矯正學校提供特殊教育資源；專業心理輔導人員亦不足，多需仰賴志工協助，不利罹病少年病情改善。</p> <p>為妥適維護身心障礙兒少之權益，爰此，請法務部積極盤點各少年觀護所內身心障礙兒少之所需，會同教育部及衛生福利部引進特殊教育、心理輔導、治療復健等相關資源，就執行成果於 6 個月內提交書面報告予立法院司法及法制委員會與提案委員。</p>	<p>本署已就決議有關事項擬具書面報告，經法務部於 108 年 5 月 9 日以法矯字第 10803005150 號函送立法院在案。</p>
第三十二項	<p>查監察院於 107 年 1 月 15 日公告新聞稿指出，近來因監獄超額收容受刑人情形嚴重，超額收容比率達 18.6%，全國監獄已人滿為患，進而導致每位監所管理員業務負擔日益加重。目前我國矯正機關所屬監所管理員值班制度，係適用「公務人員週休二日實施辦法」第 2 條第 1 項規定：「公務人員每日上班時數為 8 小時，每週工作總時數為 40 小時。」等相關法令規範，然就實務面觀之，監所人員工作超時過勞情況嚴重、執行危險性勤務承擔高風險，更有基層人員進行問卷調查研究，發現有超過 6 成人員對值班制度不滿、3 成 4 以上人員有憂鬱傾向、或曾被醫師診斷憂鬱症，顯見現有監所人員制度亟需改善。有鑑於此，爰要求法務部就所屬監所管理員值班制度，訂定監所管理員值勤條例或相關行政規則規範之相關研議、修法時程等，於 108 年 4 月底前就上開事項向立法院司法及法制委員會提出專案報告。</p> <p>矯正署及所屬</p>	<p>本署已就決議有關事項擬具專案報告，經法務部於 108 年 5 月 1 日以法矯字第 10804003050 號函送立法院在案。</p>
第一項	<p>矯正署及所屬 108 年度歲出預算第 1 目「一般行政」編列 1 億 7,309 萬 7 千元，凍結 200 萬元，俟向立法院司法及法制委員會提出專案報告後，始得動支。</p>	<p>法務部已於 108 年 5 月 1 日就決議有關事項向立法院司法及法制委員會完成報告，經委員會決議，預算凍結部分，准予動支，嗣經立法院第 9 屆第 7 會期第 15 次會議報告，該院並已於 108 年 6 月 6 日以台立院議字</p>

矯正署及所屬

立法院審議中央政府總預算案所提決議、附帶決議及注意辦理事項辦理情形報告表

中華民國 108 年度

決議、附帶決議及注意事項	內容	辦理情形
第二項	矯正署及所屬 108 年度歲出預算第 2 目「矯正業務」編列 122 億 7,232 萬 1 千元，凍結 200 萬元(含「辦理矯正行政業務」項下「業務費」中「大陸地區旅費」46 萬元)，俟向立法院司法及法制委員會提出專案或書面報告後，始得動支。	第 1080702327 號函知法務部在案。法務部已於 108 年 5 月 1 日就決議有關事項向立法院司法及法制委員會完成報告，經委員會決議，預算經凍結部分，准予動支，嗣經提立法院第 9 屆第 7 會期第 15 次會議報告，該院並已於 108 年 6 月 6 日以台立院議字第 1080702327 號函知法務部在案。
第三項	103 年桃園縣政府即指示城鄉局規劃桃園監獄搬遷事宜，然經多年追蹤，矯正署仍未有進度。爰要求法務部於 6 個月內向立法院司法及法制委員會提出專案報告。	本署已就決議有關事項擬具專案報告，經法務部於 108 年 6 月 12 日以法矯字第 10805002400 號函送立法院在案。
第四項	經查矯正署 83 年取得國有財產署無償撥用之臺北女子看守所(原臺灣士林看守所)遷建用地，然因當地居民反對，而且目前尚無興建台北第二監獄計畫，以至於該筆土地處於閒置無用狀態，惟政府為避免該土地被侵占或傾倒垃圾等廢棄物，每年皆需支付百萬元保全及看顧費用，有刻意閒置公有土地及浪費公帑之嫌，故請法務部於 6 個月內向立法院司法及法制委員會提出專案報告。	本署已就決議有關事項擬具專案報告，經法務部於 108 年 6 月 12 日以法矯字第 10805002420 號函送立法院在案。
第五項	矯正署為關懷臺籍收容人在陸服刑情況，並宣揚推廣矯正教化及技訓成果，擬定於 108 年 10 至 12 月間前往大陸地區矯正機關(浙江省)；經查，1、矯正署於過去 3 年編列赴陸預算，均未妥予執行或撰寫出國報告說明成果，且包括探視人數、在陸受刑人人權狀況均未予說明；2、有鑑於中國大陸近年迫害百萬維吾爾人廣建「再教育營」，及監獄仍高達超過千名政治犯，人權紀錄不良，相較台灣人權紀錄良好，此類兩岸矯正交流似無必要。爰請矯正署明確重新思考「兩岸司法互助協議」之定位與成效，並向立法院司法及法制委員會提出書面報告。	本署已就決議有關事項擬具書面報告，經法務部於 108 年 7 月 9 日以法矯字第 10802006030 號函送立法院在案。
第六項	鑑於現行監獄教誨師人力不足、教誨師不具備專業素養與諮輔技巧、監所職訓資源不足，收容人作業金過低、累進處遇制度有違反人權保障之疑慮、假釋未由專業專責單位做公平公正的審核等問題懸而未決，爰建議矯正署針對上開問題檢討改進，並於 6 個月內向立法院司法及法制委員會提出書面報告。	本署已就決議有關事項擬具書面報告，經法務部於 108 年 4 月 16 日以法矯字第 10803003630 號函送立法院在案。
第七項	少年觀護所(下稱：少觀所)主要是收容保護事件、留置觀察、刑事案件之兒童及少年。收容此類少年之目的，是為了瞭解少年的品行、身心狀況、家庭背景和所處社會環境等事項，以提供少年法庭審前參考，所以少觀所並不是為了讓少年接受執行而設置，收容於少觀所的少年也不是罪犯。	本署已就決議有關事項擬具書面報告，經法務部於 108 年 6 月 28 日以法矯字第 10804004130 號函送立法院在案。
	因此少觀所的定位與運作，就不能直接套用監禁成人的思維，以戒護和懲罰為主軸。而必須以教育、輔導取代懲罰，降低兒少進入收容機構的負面效應。但是現行少觀所之人力配置、日常生活作息、軟硬體設置仍多仿效矯正機關，人力亦以矯正人員為主。	

矯正署及所屬

立法院審議中央政府總預算案所提決議、附帶決議及注意辦理事項辦理情形報告表

中華民國 108 年度

決議、附帶決議及注意事項	內容	辦理情形
	<p>根據監察院的調查報告(107司調0050)指出,目前全台22所少觀所,其中有9所設置了違規房和考核房以關押違規少年,更有部分少觀所對於違規少年課以禁止戶外活動、長時間打坐、抄寫經文、禁止接見和禁止購物等非法定不利處分作為懲罰。這些管教方法並非基於教育理念而來,而係沿用成年監獄的紀律管理模式,錯誤使用會加重對少年的負面影響。</p> <p>另,兩公約及兒童權利公約已為我國之內國法,其精神均強調國家的法制及作為必須追求兒童及少年最佳利益、給予人道待遇,尊重其人格尊嚴等。現行少年觀護所設置違規房、考核房、對違規少年課以非法定不利處分作為懲罰等行為,已違背兩公約及兒童權利公約之精神。爰此,要求矯正署就各少觀所非法定不利處分之使用、考核房及違規房等設置與運用通盤檢討,按監察院107年度司調字0050號調查報告、兒童權利公約、兩公約及相關國際人權公約之意旨,禁止非法定不利處分之使用,並規劃廢除考核房、違規房等用以關押違規少年設施的期程與配套措施,就執行情形向立法院司法及法制委員會與提案委員於6個月內提出書面報告。</p>	
第八項	<p>矯正署108年度中央政府總預算於「改善監所計畫」編列共計7億9,586萬元,係屬辦理改善監所設施以強化監護管理功能,維護機關安全、穩定囚情。然我國近年發生多起隨機殺人之重大社會案件,兇手均有精神病史,造成民眾人心惶惶,但我國監護處分未因病況進行分流,不但對治療及降低再犯的效果有限,甚至也導致其他精神疾病收容人及醫護人員的人身安全面臨重大威脅。爰請法務部會同衛生福利部就設立司法精神病院相關問題,向立法院司法及法制委員會提出專題報告。</p>	<p>本署已就決議有關事項擬具專題報告,經法務部於108年7月15日以法檢字第10804520730號函送立法院在案。</p>
第九項	<p>民國83年,行政院撥汐止區白匏湖段526地號等32筆土地做為士林看守所遷建使用,行政院於民國80年代末期與90年代初期陸續核定6年計畫跟中程計畫,不過至今仍停留在原地,也已經耗費4億多公帑。</p> <p>矯正署每年編列百萬元的預算來維護土地,卻依然沒有更前瞻性的作為,有鑑於此,請法務部研擬汐止白匏湖段土地之使用規劃,於6個月內向立法院司法及法制委員會提出書面報告。</p>	<p>本署已就決議有關事項擬具書面報告,經法務部於108年6月12日以法矯字第10805002410號函送立法院在案。</p>
第十項	<p>依《監獄行刑法》第33條第1項規定,作業收入扣除作業支出後,提50%充勞作金;勞作金總額,提25%充犯罪被害人補償費用。就以勞作金給付總額來說,100至106年度各年總額雖介於2億7,741萬至3億7,036萬元之間,然扣除提撥勞作金金額後,受刑人實收的勞作金大約是作業營收的3成。如以107年9月底矯正署統計我國在監受刑人共57,618人(不含羈押被告、戒治所、少輔院等)來計算,能分配給受刑人勞作金實則不多(每人每月約僅有4百多元)。爰請矯正署檢視作業營收與勞作金提撥比例,以及受刑人實收情形,研議調整相關之金額與收入,並於6個月內向立法院司法及法制委員會提出書面報</p>	<p>本署已就決議有關事項擬具書面報告,經法務部於108年4月25日以法矯字第10803004000號函送立法院在案。</p>

矯正署及所屬

立法院審議中央政府總預算案所提決議、附帶決議及注意辦理事項辦理情形報告表

中華民國 108 年度

決 議 項 次	、 附 帶 決 議 及 注 意 事 項 內 容	辦 理 情 形
第 十 一 項	<p>告。</p> <p>查監察院於 107 年 1 月 15 日公告新聞稿指出，近來因監獄超額收容受刑人情形嚴重，超額收容比率達 18.6%，全國監獄已人滿為患，進而導致每位監所管理員業務負擔日益加重。目前我國矯正機關所屬監所管理員值班制度，係適用「公務人員週休二日實施辦法」第 2 條第 1 項規定：「公務人員每日上班時數為 8 小時，每週工作總時數為 40 小時。」等相關法令規範，然就實務面觀之，監所人員工作超時過勞情況嚴重、執行危險性勤務承擔高風險，更有基層人員進行問卷調查研究，發現有超過 6 成人員對值班制度不滿、3 成 4 以上人員有憂鬱傾向、或曾被醫師診斷憂鬱症，顯見現有監所人員制度亟需改善。有鑑於此，爰要求矯正署就所屬監所管理員值班制度，其輪班方式、值勤時數及工作負荷量等方面進行通盤檢討，檢驗實際執行情形有無違反相關法令規定、有無處置不公或不當之情形；此外，就訂定監所管理員值勤條例或相關行政規則規範之研議、修法時程等，於 108 年 4 月底就上開事項向立法院司法及法制委員會提出專案報告。</p>	<p>本署已就決議有關事項擬具專案報告，經法務部於 108 年 5 月 2 日以法授矯字第 10804003360 號函送立法院在案。</p>
第 一 項 (新 增)	<p>矯正署及所屬 108 年度歲出預算第 2 目「矯正業務」編列 122 億 7,232 萬 1 千元，併同委員會通過決議合凍 700 萬元，俟向立法院司法及法制委員會提出專案報告後，始得動支。</p>	<p>法務部已於 108 年 5 月 1 日就決議有關事項向立法院司法及法制委員會完成報告，經委員會決議，預算經凍結部分，准予動支，嗣經提立法院第 9 屆第 7 會期第 15 次會議報告，該院並已於 108 年 6 月 6 日以台立院議字第 1080702327 號函知法務部在案。</p>
第 二 項 (新 增)	<p>矯正署及所屬 108 年度歲出預算第 6 目「司法科技業務」編列 3,000 萬元，凍結 100 萬元，俟向立法院司法及法制委員會提出書面報告後，始得動支。</p>	<p>法務部已於 108 年 5 月 1 日就決議有關事項向立法院司法及法制委員會完成報告，經委員會決議，預算經凍結部分，准予備查，嗣經提立法院第 9 屆第 7 會期第 15 次會議報告，該院並已於 108 年 6 月 6 日以台立院議字第 1080702327 號函知法務部在案。</p>
第 三 項 (新 增)	<p>民國 104 年法務部函報行政院「矯正機關管教人員增補計畫」，係以 106 年戒護人力比 1：8，教化人力比 1：100 為改善目標，惟查至 107 年 8 月底矯正機關收容人數 6 萬 2,999 人，戒護人員 5,805 人，戒護人力比為 1：10.9；教化人員 404 人，教化人力比為 1：155.9，離法務部之目標仍有不小差距，考量收容人之矯正效果，矯正署應積極研議改善戒護人力比及教化人力比之措施，故應提供實際改善措施及逐年改善目標書面報告。</p>	<p>本署已就決議有關事項擬具書面報告，經法務部於 108 年 6 月 28 日以法授矯字第 10802003490 號函送立法院在案。</p>