

法務部矯正署八德外役監獄

112 年第 2 季外部視察小組視察會議紀錄

壹、時間：中華民國 112 年 6 月 14 日（星期三）上午 09 時 30 分

貳、地點：法務部矯正署八德外役監獄新監行政大樓會議室

參、主席：武委員靈媛

肆、出（列）席單位及人員：（如出席簽到表）

紀錄：蔡宜樺

伍、研議事項：外部視察小組專用意見箱設置事宜（詳如附件 1）。

陸、討論事項：

一、業務報告：4 月份收容人生活檢討會議（詳如附件 2）。

（一）委員意見：

- 1、魏貴通委員：有關收容人反映指甲剪共用有衛生疑慮一事，有別於刮鬍刀易刮傷皮膚造成感染，指甲剪應較無衛生疑慮，惟請機關多注意清潔消毒，建議亦可發放酒精棉球予收容人消毒。
- 2、魏貴通委員：有關外僱作業收容人反映擔憂作業完畢返監後不及看診，希能優先安排看診一事，機關回覆看診名單皆於當日全數看診完畢，作法合宜。另看診順序原則上依預約先後，並應參酌病情輕重緩急做適當調整，建議可向收容人說明作業種類並非看診序列考量因素。

（二）機關回應：感謝委員提供意見，補充說明本監統一管理指甲剪係為防止收容人自傷，另使用前後皆會消毒，方式包括提供酒精壓瓶清潔消毒。

二、112 年第 2 季外部視察小組視察項目（詳如附件 3）。

（一）委員意見：

武靈媛委員：針對不適合團體方案之收容人，是否有其他個別協助之方案？另貴監除專業之處遇課程協助紓壓外，是否有一般性紓壓管道提供予收容人（如文康活動等）。

（二）機關回應：

- 1、倘收容人不適於進行團體處遇或有其他個別輔導需求，均經由心理師或社工師進行晤談評估後，另以個別諮商或晤談之方式進行後續處遇，以符個別之需求。
- 2、因應外役監作業及低度管理型態，本監設有收容人文康室，提供圖書、電視、卡拉 OK、桌球設施等，供收容人於假日或夜間使用，並於每日收封後及假日排定收容人戶外運動時間，提供充足

之休閒時間與設施，紓解收容人監禁壓力；另每月定期舉辦動態或靜態文康競賽活動，如球類、棋類競賽等，鼓勵收容人爭取個人或團隊榮譽，並增進身心健康。

三、訂定 112 年第 3 季外部視察小組視察項目一案，提請審議。

(一)委員意見：

高冠裕委員：因收容人常於生活檢討會中反映生活用品相關事宜，建議增列「監內販售生活百貨品項之規劃作業說明」為下一季視察項目。

(二)機關回應：綜整委員意見，決議項目如下：

- 1、外役監收容人職業訓練規劃。
- 2、因應嚴重特殊傳染性肺炎調整為第四類法定傳染病之防疫措施。
- 3、監內販售生活百貨品項之規劃作業說明。

四、提名 112 年第 3 季外部視察小組會議主席。

決議：由魏委員貴通擔任主席。

柒、臨時提議：無。

捌、散會。

法務部八德外役監獄 112 年第 2 季外部視察小組會議出席簽到表

一、時間：中華民國 112 年 6 月 14 日（星期三）上午 09 時 30 分

二、地點：法務部矯正署八德外役監獄新監行政大樓會議室

三、主席：武靈媛 委員

四、出（列）席單位及人員：

紀錄：蔡宜樺

機關（單位）	職稱（職銜）	姓名
外部視察小組	委員	魏貴通
外部視察小組	委員	高冠毓
外部視察小組	委員	武靈媛
法務部矯正署八德外役監獄	副典獄長	蔡俊宏
法務部矯正署八德外役監獄	秘書	吳咏高
法務部矯正署八德外役監獄戒護科	科長	林瑋霖
法務部矯正署八德外役監獄教化科	科長	鄭秉睿
法務部矯正署八德外役監獄作業科	科長	尹雅鈺
法務部矯正署八德外役監獄衛生科	科長	林育平

法務部矯正署八德外役監獄

外部視察小組專用意見箱設置方案

一、依據：

(一)法務部矯正署 112 年 4 月 11 日法矯署綜字第 11202003920 號函

(二)法務部矯正署 112 年 4 月 20 日機關首長視訊會議宣達事項
「為提升外部視察小組之效能，各機關應另行設置外部視察小組專用意見箱，由機關人員陪同外部視察委員開啟。各機關並得與外部視察小組協商該專用意見箱開啟時間、頻率與設置地點，於 112 年度第二季外部視察小組會議時由外部視察委員決定。」

二、方案：

(一)設置地點：忠舍文康室廁所及孝舍文康室廁所，信箱外部註明「外部視察小組專用意見箱」。

(二)開啟人員：由外部視察小組排定輪值委員。

(三)陪同人員：由副典獄長或秘書陪同，如因故不克陪同，得指定科室主管或督勤官陪同。

(四)開啟頻率：意見箱鑰匙交外部視察委員，每月開啟 1 次，開啟時間暫定於每月最後一週。

(五)參考法條：監獄及看守所外部視察小組實施辦法第 16 條
外部視察小組收受監獄行刑法第九十二條之陳情，得依陳情內容是否具體、是否屬外部視察小組權限、陳情內容與視察重點之關連性及外部視察小組人力負荷等因素，決定是否依外部視察程序處理，或交由機關處理。

(六)受理流程：依外部視察小組工作手冊(三版)第 13 至 19 頁辦理。

(七)機關應於 6 月 30 日前完成設置，並適時向收容人宣導已設置外部視察小組專用意見箱。

法務部矯正署八德外役監獄

112年4月份收容人生活與工作檢討會會議紀錄

時間：112年4月14日（星期五）上午10時

地點：二樓文康室

主席：0301盧福壽

列席人員：教化科 戒護科 作業科
 江智彬教誨師 吳秉權主任管理員 王崇安作業導師

紀錄：蕭聖樺教誨師

出席同學：如簽到單

壹、主席致詞：112年4月份收容人生活與工作檢討會會議開始，感謝上級長官蒞臨指導，各位同學有任何問題請踴躍提出，長官會為各位同學解答及解決。同學請現在開始提問，謝謝！

貳、建議事項：

編號	組別 刑號 姓名	建議內容	承辦單位及意見處理
1	洗滌組 廖立	謹代表洗滌組(7)5吳憲在生活與工作檢討會提出建議： 1. 桌球因疫情關係停辦，籃球因下雨關係停辦，盼能儘快擇日補辦桌球比賽。	教化科： 本年度2月份文康活動收容人桌球比賽，由於當時的防疫政策尚未鬆綁，所以取消就不再辦理；至於3月份文康活動收容人投籃比賽原訂於3月26日進行，係因遇雨而延期，已於4月9日補辦完畢。
2	員工餐廳 游宗燁	謹代表員工餐廳(7)7顏君在生活與工作檢討會提出建議： 1. 疫情已過，開放吸菸室，保障不吸菸同學。	戒護科： 1. 如配房有問題可反映，可調整至不吸菸房。 2. 4月13日吸菸室恢復使用，並控管室內至多5人，其餘舍房內不得吸菸。
3	合作社 曹綜仁	謹代表外僱二組(5)1葉修銘在生活與工作檢討會提出建議： 1. 星期一家醫科晚診，可否讓外僱同學優先看診，3/27看完診回舍房已9點，萬一沒看到診星期三又得病休看診，造成不	衛生科： 監內家醫科門診看診名單皆於當日門診時段看診完畢，如遇病患較多敬請耐心等待。

編號	組別 刑號 姓名	建議內容	承辦單位及意見處理
		便。	
4	清潔組 ● 高永浩	謹代表本人在生活與工作檢討會提出建議： 1. 建議合作社增售品項①桂格燕麥、②OAK奶粉、③牙周適牙膏。	合作社： 本監合作社販售商品委由臺北監獄辦理招標，於今年度招標時，建議之商品將提供臺北監獄參酌。
5	園藝組 ●35 林君豪	謹代表外僱六組●丁竹胤在生活與工作檢討會提出建議： 1. 因為同學個人宗教信仰關係，讀書會建議應由同學自由選擇是否參加，而非強迫。	教化科： 往後在安排教化活動時會再留意同學們的信仰差異，對於信仰上有衝突的不會強制要求參與；另外也順便跟同學說明，教化科所安排的各項活動或課程，都與各位的個別處遇計畫息息相關，還是鼓勵同學多多參與。
6	清潔組 ● 林明慶	謹代表清潔組●褚柏昇在生活與工作檢討會提出建議： 1. 建議合作社增售品項①葡萄乾、②蔓越莓乾。 2. 忠舍2R、3R、4R小電視收訊極差，建請加裝強波器1台。 3. 鑑新冠疫情趨緩，建請取消接見桌隔板以及加開接見桌次。 4. 清潔組處理全監垃圾量頗大，建請各單位確實做好分類（紙、寶特瓶、一般垃圾）。	合作社： 本監合作社販售商品委由臺北監獄辦理招標，於今年度招標時，建議之商品將提供臺北監獄參酌。 戒護科： 1. 訊號問題已向北監反映安排時間檢修，另如有修繕相關問題，請同學報告單位主管至中央台填寫報修單處理。 2. 接見已移除對話隔板，惟仍須維持相關防疫措施，接見雙方皆須配戴口罩，桌數將視辦理現況評估。 3. 請各單位主管宣導要求垃圾分類，如清潔組於整理垃圾能確認未落實分類單位，請清潔組主管直接轉知該單位主管要求收容人改善。

參、臨時動議：

一、洗滌組●●6廖●立提出問題：

- (一) 電視機的收看時間應該是訂在21時20分結束，為何有些主管在20時55分就開始關餐廳趕人。
- (二) 因為夏季的白天時間較長，是否能夠在週末改為21時50分點名。

- (三)未來到新監舍房較大，同房收容人數也多，同學現在都是用吃電池的電風扇，電池的整體消耗量很大，但以現在的科技環境來說，電池即便是可回收物，但仍然屬於污染很大的物品，我建議應該考慮安裝冷氣並且由使用的收容人共同繳納電費，我個人則願意免費提供大量二手的大型空調。
- (四)有聽聞其他外役監在清明節有4天連假，但我們沒有，懇請上級能體諒安排。
- (五)疫情已解封，建議若有新冠肺炎快篩陽性的收容人，應就個人隔離，不需關閉餐廳或全房隔離，希望開放餐廳使用，同時開放如廁、盥洗以及飲水。
- (六)吸菸室的抽風機故障，希望盡快修繕，避免室內烏煙瘴氣。

戒護科回覆：

- (一)電視機使用時間張貼於電視機處，將請執勤主管注意使用時間。
- (二)季節與假日夜間就寢點名時間無涉，維持目前生活作息規定。
- (三)國家矯正政策尚無規劃或編列經費提供收容人冷氣使用，又為改善服刑環境，現監內各房或適宜空間皆有安裝抽風機、電扇等通風設備，另同學身分為本監受刑人，就利益迴避，不會接受捐贈或分攤電費，請慎思發言。
- (四)返家探視日期依機關綜合評估規劃作業，每月將有兩梯次可選擇，目前皆逐月提前公告辦理日期。
- (五)監獄為密集收容機關，依法務部矯正署所屬矯正機關收置COVID-19收容人隔離照護指引，檢驗陽性者、密切接觸者及非密切接觸者需分區隔離，避免非必要之跨區移動。另餐廳空間開放使用廁所、觀賞電視及運動，不得洗澡及飲食，餘將視疫情滾動式評估。
- (六)吸菸室抽風機已完成修繕，故障請立即向執勤主管反映報修，毋須待會議反映處理。

二、園藝組()7許()堅提出問題：

- (一)由於園藝組成員年紀都比較大，只在舍房內使用廁所的話時段容易衝突，希望開放餐廳及其廁所的使用。
- (二)之前主任有宣導指甲刀的部分需共同使用1支公用的，這涉及到個人的衛生安全，希望能改成大家各自的指甲刀統一保管，並且在主任監督之下各自使用，維護個人衛生安全。
- (三)希望能提供小型螺絲刀，因配戴眼鏡的同學，有時有螺絲鬆脫需鎖緊的使用需求。

戒護科回覆：

- (一)餐廳空間於使用時段開放可使用廁所。
- (二)為避免戒護事故發生，上級提示需有管制措施，由於指甲剪體積小、數量多不易控管，故採公費購置，將提供各單位相當數量，不會只有一支，使用前、後請注意清潔及消毒。
- (三)請購調整眼鏡用之小型螺絲起子，分送各單位由場舍主管控管。

三、園藝組()5林()豪提出問題：

個人目前配住於3樓的25房，房內的水龍頭在早上起床要盥洗時是沒水的，到了要點名水才來，而且容易因為開水龍頭等水等到忘記關閉，點完名出封後水才來就

直接流掉並導致淹水。

戒護科回覆：

本棟大樓起床後共同大量用水時間之供水速度無法掌控，請同學珍惜水資源，水龍頭沒水時請關閉，避免浪費水資源及發生舍房淹水等情形發生。

肆、112年2月份生活檢討會議決議事項進度報告：

上次112年2月生活檢討會中同學所提出之建議，無追蹤列管案件。

伍、有關本次會議反映及處理情形，將每季提供本監外部視察小組參酌。

陸、散會：今天的會議到此結束，感謝各位長官及同學的參與，散會。

法務部矯正署八德外役監獄 112 年度第 2 季外部視察小組視察項目

案由	視察內容及處理情形	機關處理情形
<p>搬遷後收容人衛生醫療設備及空間規劃。(衛生科)</p>	<p>瞭解醫療區域設置規劃</p>	<p>1. 依收容區域分別於「外役監獄」及「監獄」各設置門診區，以便收容人就近看診。 2. 另按收容就醫需求，除分別設置一般診及牙科診外，增設 X 光檢查室，讓收容人在監即可接受 X 光檢查。 3. 考量高齡收容比例及收容人健康型態，建置病舍專區，讓需他人協助照料之收容人，得以集中照護。 4. 依門診規劃添購醫療設備，如牙科治療相關設備、生理監視器、診斷型 X 光機及藥品分包機等等。</p>
<p>搬遷後收容人教化處遇空間規劃。(教化科)</p>	<p>八德外役監獄擴改建完工後，其一理念為專業化、人權化處遇，實地瞭解機關規劃教化處遇之辦理情形。</p>	<p>為落實收容人個別化、專業化處遇，除個別輔導空間外，本監新擴建空間設有團體輔導室、宗教輔導室及教誨志工室，可彈性運用於類別、集體、宗教及志工輔導等，提供更加完善之輔導空間，以供本監所規畫之各項專業處遇運用，另簡述本監規畫之各項教化處遇：</p> <p>一、為因應外役監作業及低度管理型態，本監設有收容人文康室，提供圖書、電視、卡拉 OK、桌球設施等，供收容人於假日或夜間使用，並於每日收封後及假日排定收容人戶外</p>

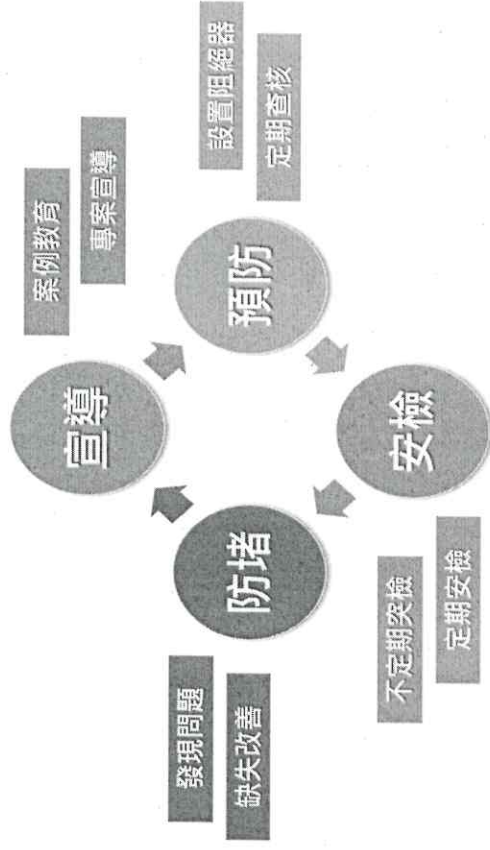
運動時間，提供充足之休閒時間與設施，紓解收容人監禁壓力；另每月定期舉辦動態或靜態文康競賽活動，如球類、棋類競賽等，鼓勵收容人爭取個人或團隊榮譽，並增進身心健康。

二、本監依收容特性及特殊需求等，責由心理師及社工師規劃多元之團體方案，本年度共計開設 10 種類型，如：針對青年詐欺罪之收容人開設「家庭關係探源團體」，加強該等收容人自我探索、探索原生家庭關係，以協助其復歸社會；針對高齡收容人開設初階之「漫遊人生團體」及進階之「生生不息團體」，以主動關懷高齡者，協助其在監適應；針對衝動性較高之青年收容人開設「珍愛情緒團體」，協助自我瞭解、人際關係、壓力調適、人生意義等面向，進行相關處遇，以期降低事故發生可能性；針對初報假釋、無親屬接見、家庭變故或有幼兒之收容人開設「安心互伴」、「聯繫關懷」、「失落悲傷」、「親親寶貝」等不同種類團體方案，以強化家庭支持。本監開設之各項團體處遇方案、對象及目的詳如附表。

三、倘收容人不適於進行團體處遇或有其他個別輔導需求，均經由心理師或社工師進行晤談評估後，另以個別諮商或晤談之方式進行後續處遇，以符個別之需求。

外役監違禁品防堵措施。瞭解違禁品查察現況及過往案例。
(戒護科)

本監違禁物品查察現況與防堵措施如次(檢附流程圖)：



一、建立教育宣導：新收發給收容人生活手冊，明定持有、傳遞、轉讓、交易或使用違禁物品等違規行為及懲罰，違禁物品及其管制規範公布周知，在監期間不定期持續宣導違紀案例及法令規定。

二、設置阻絕預防設施：

(一)被動：舍房戒護區設置行動電話訊號阻絕器，每月皆會同政風室作定期檢查。

(二)主動：使用手持式金屬探測器輔助身體或攜帶物品之安全檢查，另預備購置攜帶式行動電話偵測器，定期巡查收容人場舍區域。

法務部矯正署八德外役監獄戒護區行動電話阻斷器檢測記錄簿

112年11月17日

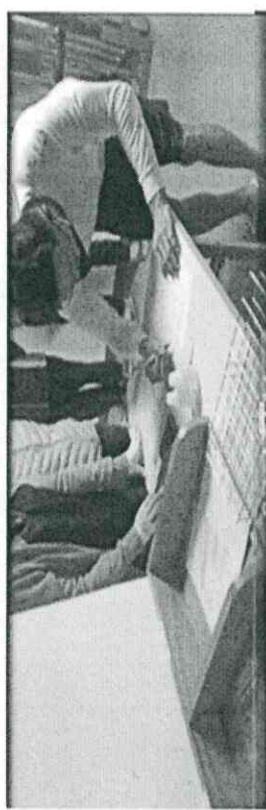
位	置	數	量	檢	測	結	果
總舍	前		2		正	正	
	後		1				
孝舍	前		1				
	後		1				
戒護區主任 林儀亭 戒護區主任 柯秀宇 主任 林長幹 主任 蕭文淵 主任 林球輝							
檢	測	人	科	員	科	長	

三、落實防杜查察：

(一)定期或不定期安全檢查：每日實施場舍例行安全檢查、每月至少2次集中警力突擊檢查及每季不定期實施全監擴大安全檢查，全監場舍每月都至少不定期安檢1次。另中央台或舍房值勤人員針對進出之收容人抽、複檢及每日收封

安全檢查，以防違禁物品流入。

(二)新收入監、返家探視、出庭、借提、與眷屬同住及外僱作業等受刑人進出機關時，加強實施身體檢查，辦理尿液抽取及酒精檢測。



四、周全查獲處置及檢討防堵措施：

(一)追查違禁物品來源、辦理懲罰、通報及檢討：查獲重大違

禁物品應陳報矯正署，追查來源，依事證辦理收容人懲罰、回復縮刑或移送他監等事宜，如涉及刑事法令則移送檢察署偵辦，必要時辦理專案檢討，以求精進防杜。

(二)違禁物品處置：依監獄行刑法第79條得視情節予以歸屬國庫、毀棄或另為其他適當之處理，例如特殊樣態違禁物可供常年教育或嘉義監獄博物館展示。

實例說明

法務部矯正署八德外役監獄

事件說明

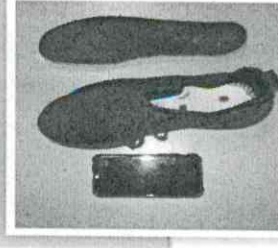
- 時間：111年7月1日外
僱作業返監收封時
- 事由：安檢查獲鞋內夾
藏iPhone手機1支

違規處理

- 移送他監執行。
- 警告。
- 停止接受送入飲食3日。
- 停止使用自費購買之非
日常生活必需品7日。
- 移入違規舍30日

防堵措施

- 追查來源
- 加強教育訓練及安檢。



附表

團體名稱	處遇對象	團體目的
家庭關係探源團體	本監 20-40 歲詐欺青年收容人(自由選擇參與、高結構性自我探索團體)	針對青年詐欺犯罪收容人犯罪的抉擇過程，思考復歸社會更能幫助自己預防再犯的其他選項。同時協助他們覺察家庭互動模式對個人的影響。促進個人表達自己的想法與感受，釐清自己與他人的心理設限。團體的開始與結束實施田納西自我概念量表前後測，以了解團體諮商之成效結果。
失落悲傷支持團體	本監家庭變故如喪親、離婚之收容人。(非固定成員、非結構性團體、人際關係支持與教育性團體)	藉由生命變化之不可控制，協助家庭變故之收容人了解凍結悲傷之心理衛生教育，失落悲傷對個人身心狀況的影響。透過人格面具彩繪，思考自身在生命變化中對別人與對自己的面貌展現。並以生命禮物卡，了解變化帶給自身的學習與意義。
酒駕情緒教育團體	本監酒駕之收容人(強制性參與、高結構人際支持與教育性團體)	透過華人飲酒測量與酒駕犯罪收容同學篩選，協助成員將過往對飲酒、身體與情緒三方面對自身的影響，引導成員學習觀察與安撫自己內心低落與負面情緒的方法。並且藉由創傷治療的介入，協助酒駕收容人了解創傷後壓力症候群的症狀，說明心理創傷照護的重要性
珍愛情緒團體	本監 20-30 歲之青年收容人，除詐欺與酒駕犯。	針對在監收容之青年，協助自我瞭解、人際關係、事業規劃、休閒生活安排、壓力調適、人生意義等面向，進行相關處遇，以降脫逃或返家未歸的可能性(為預防性團體)。
漫遊人生團體	本監 65 歲以上之收容人(高齡初階團體，強制性參加)	採開放式，以大團體的方式，在監 65 歲以上之收容人皆需參加，藉由每次的團體活動了解是否有特殊需求或生活狀況，適時的給出回應與關懷。若有深度討論需求再轉入進階團體。
生生不息團體	本監 65 歲以上之收容人(高齡進階團體，可自由選擇是否參加)	採開放式，經調查有意願參加者，除初階團體外，另增加進階團體的課程，藉由更多的團體活動及互動，讓高齡者增加生命活力、開

		發更多可能性，接受經由不斷地學習、更新自己，讓生命活得更精采。
聯繫關懷團體	本監每個月無面見、電見、視訊接見之收容人。	了解收容人無接見情況、與親友平日相處方式及關係，協助舒緩及調整個案情緒以穩定囚情。
安心互伴團體	本監當月第一次申報假釋之收容人	針對即將假釋之收容人，舉辦家庭支持團體，讓收容人與家人能選擇用不同的方式互動與交流，分享彼此的感受與想法，以及對彼此未來復歸生活的願景與規劃。
親親寶貝團體	本監收容人家內有6歲以下之兒童者	針對家中有6歲以下兒童之收容人，舉辦親子活動團體（包含6歲以下與收容人關係為孫子者亦可參加），讓收容人有機會在監加強親子間的互動與陪伴，協助在不同狀態下願意參加的親子/爺孫，分享彼此的想像與期待，經由團體活動或互動中，引導並協助個案加強親子教育之相關觀念。
多元共生支持團體	本監當月第一次申報假釋之收容人，參加對象擴充至未來同住親友。	考量部分收容人在社會時的共同居住者並非原生家庭成員，亦非自組家庭成員或無血緣關係者，以朋友或伴侶方式共同生活，但卻是個案強而有力同居共財的支持者，計畫將這些無法參加前述兩種家庭支持團體的收容人，以「多元共生支持」的概念來辦理團體，協助其正視未來生活中，真正陪伴並提供支持的伴侶，對象可以是同性/異性伴侶、同住友人等，依個案提出之同住共財情況來確認參加資格（另符合家庭成員資格之收容人與其家屬亦可參加該團體）。團體內涵將協助梳理累積難以說出的情緒、各自的壓力與期待、對未來的想法與規劃。