

法務部矯正署新竹監獄

收容現況及特性

本監成立至今已逾280年歷史，是北台灣最早的監獄，民國34年名稱為「臺灣新竹監獄」。民國37年5月改名為「臺灣新竹少年監獄」並附設收容人學歷甄試教育、勵德補習學校、國民中小學分校等，使失學少年得以順利完成學業及習得一技之長，俾利出監後就業謀生。為貫徹教育刑之理念，民國88年7月1日法務部設立誠正中學暨明陽中學二所少年矯正學校，本監復更名為「臺灣新竹監獄」。民國100年1月1日法務部矯正署成立，機關改隸更名為「法務部矯正署新竹監獄」。

一、收容對象

- 1、收容男性受刑人。
- 2、收容臺灣新竹地方檢察署檢察官指揮執行刑期之男性受刑人。
- 3、收容臺灣桃園地方檢察署檢察官指揮執行刑期三年以上之男性受刑人。
- 4、兼收其他符合監獄受刑人移監作業要點規定之男性受刑人。

本監核定容額為1,674人。



二、收容特色

(一) 超額收容狀況分析

113年3月底在監收容人數為1,927人（含受刑人1,922人、押候執行者5人），超收人數為253人，超收比率(%)為15.1%。

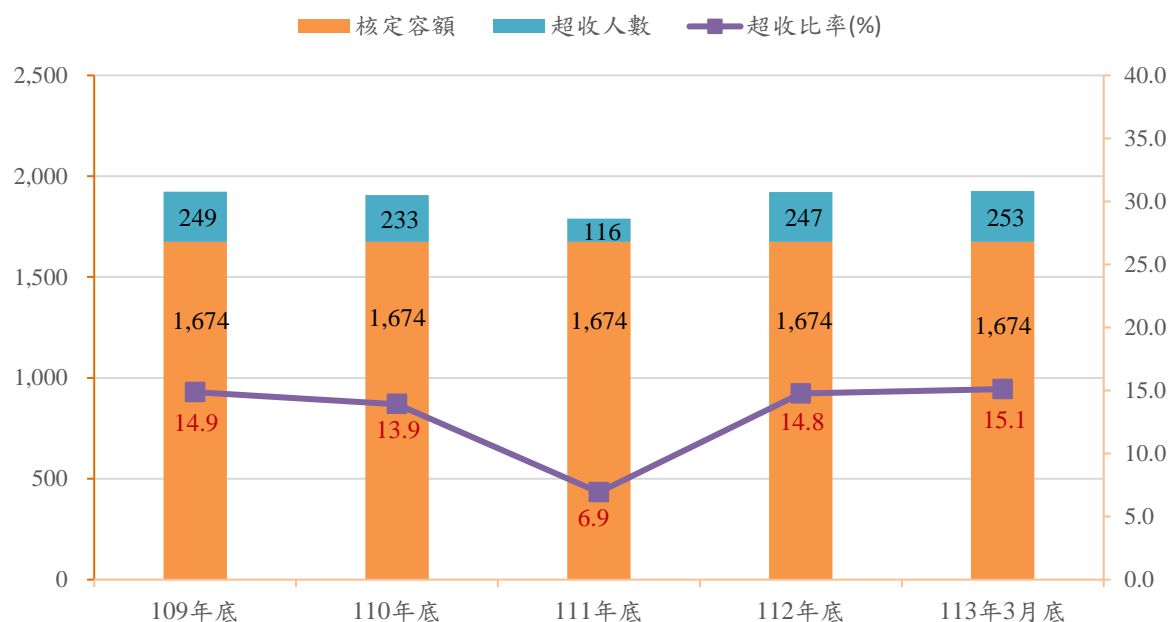
表1. 法務部矯正署新竹監獄各類收容人數

項目別	單位：人				
	109年底	110年底	111年底	112年底	113年3月底
總收容人數	1,923	1,907	1,790	1,921	1,927
受刑人	1,923	1,907	1,788	1,914	1,922
押候執行者	-	-	2	7	5

表2. 法務部矯正署新竹監獄收容人超額收容情形

項目別	單位：人、%				
	109年底	110年底	111年底	112年底	113年3月底
總收容人數	1,923	1,907	1,790	1,921	1,927
核定容額	1,674	1,674	1,674	1,674	1,674
超收人數	249	233	116	247	253
超收比率(%)	14.9	13.9	6.9	14.8	15.1

圖1. 法務部矯正署新竹監獄收容人超額收容狀況



(二) 監獄受刑人收容情形

113年1-3月監獄受刑人入監人數680人，其中新入監382人；出監人數672人，其中執行完畢期滿出獄211人、假釋出獄60人，年(月)底在監人數1,922人。

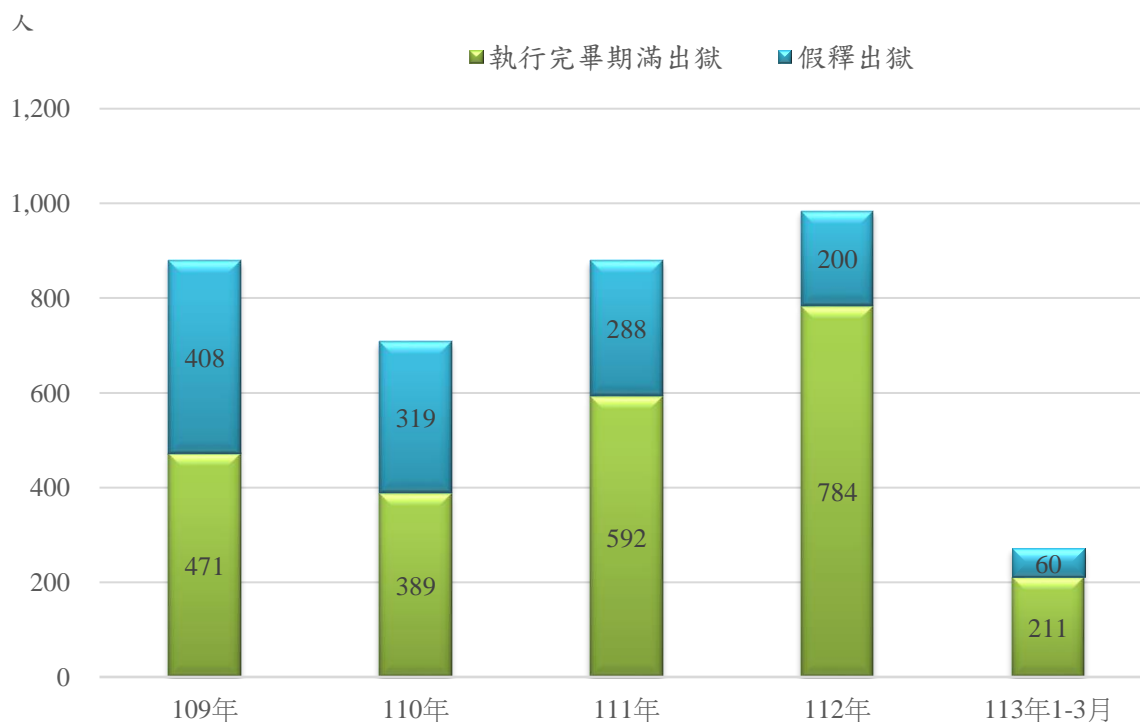
表3. 法務部矯正署新竹監獄受刑人收容情形

單位：人

年別	總計	上年底 在監人數	入監人數		出監人數		年(月)底 在監人數	
			新入監		執行完畢 期滿出獄	假釋出獄		
109年	4,617	2,158	2,459	1,181	2,694	471	408	1,923
110年	3,774	1,923	1,851	794	1,867	389	319	1,907
111年	4,247	1,907	2,340	1,179	2,459	592	288	1,788
112年	4,581	1,788	2,793	1,598	2,667	784	200	1,914
113年1-3月	2,594	1,914	680	382	672	211	60	1,922

備註：不含乙種指揮書(押候執行者)

圖2. 法務部矯正署新竹監獄受刑人實際出獄情形



(三) 新入監受刑人主要罪名

113年1-3月監獄新入監受刑人382人，其中以毒品危害防制條例74人(占19.4%)最多，其次為公共危險罪69人(占18.1%)，洗錢防制法48人(占12.6%)再次之。三者合計為191人(占50.1%)。

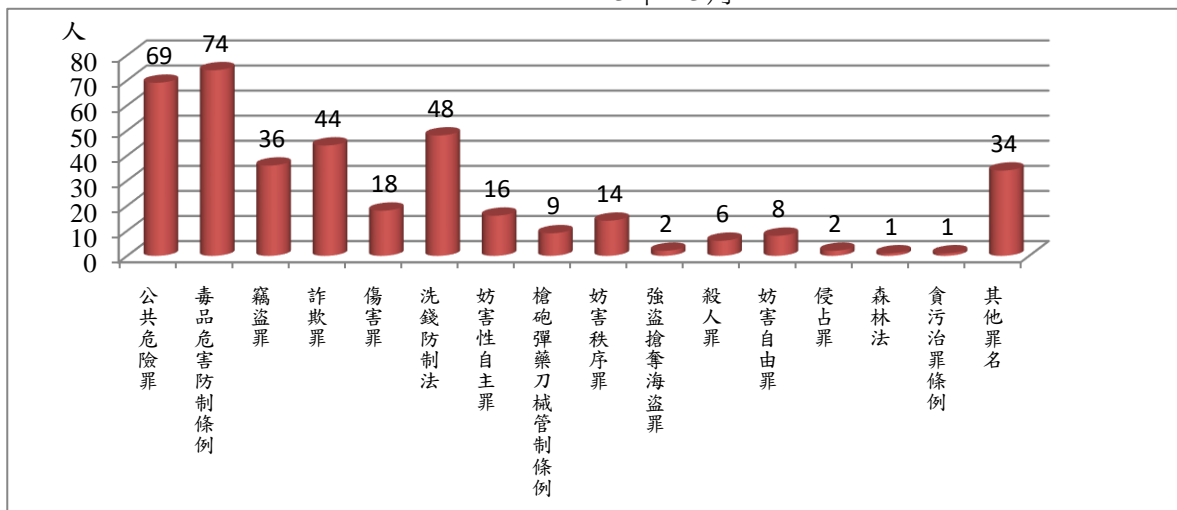
表4. 法務部矯正署新竹監獄新入監受刑人主要罪名

單位：人、%

項目別	109年	110年	111年	112年	113年1-3月	
					人數	結構比
總計	1,181	794	1,179	1,598	382	100.0
公共危險罪	385	223	260	312	69	18.1
毒品危害防制條例	143	116	225	306	74	19.4
竊盜罪	157	96	118	186	36	9.4
詐欺罪	76	50	110	147	44	11.5
傷害罪	36	25	54	71	18	4.7
洗錢防制法	6	8	8	155	48	12.6
妨害性自主罪	65	58	58	67	16	4.2
槍砲彈藥刀械管制條例	93	66	90	69	9	2.4
妨害秩序罪	14	5	19	39	14	3.7
強盜搶奪海盜罪	37	28	24	33	2	0.5
殺人罪	26	16	22	20	6	1.6
妨害自由罪	12	9	16	21	8	2.1
侵占罪	14	5	19	20	2	0.5
森林法	27	16	14	9	1	0.3
貪污治罪條例	11	6	12	8	1	0.3
其他罪名	79	67	130	135	34	8.9

註：毒品罪包括毒品危害防制條例、肅清煙毒條例及麻醉藥品管理條例，以下同。

圖3. 法務部矯正署新竹監獄新入監受刑人主要罪名
113年1-3月



(四) 實際出獄受刑人罪名

113年1-3月實際出獄受刑人為271人，其中以公共危險罪74人(占27.3%)最多；其次為毒品防制條例47人(占17.3%)；竊盜罪36人(占13.3%)再次之，三者合計為157人(占57.9%)。

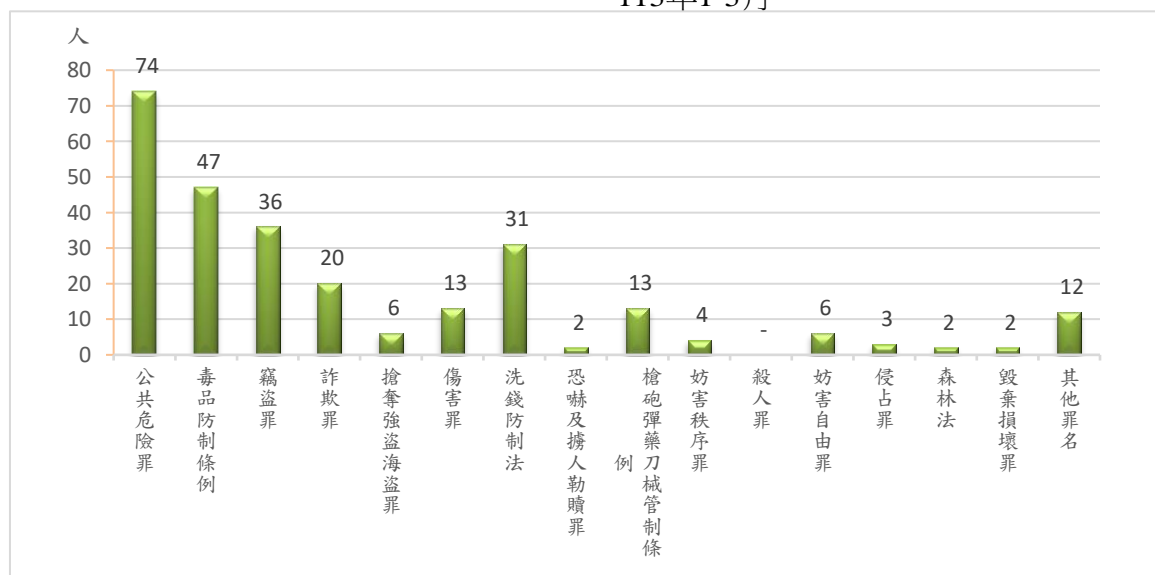
表5.法務部矯正署新竹監獄實際出獄受刑人主要罪名

單位：人、%

項目別	109年	110年	111年	112年	113年1-3月	
					人數	結構比
總計	879	708	880	984	271	100.0
公共危險罪	172	155	293	256	74	27.3
毒品防制條例	294	248	198	172	47	17.3
竊盜罪	91	79	86	134	36	13.3
詐欺罪	69	62	66	67	20	7.4
搶奪強盜海盜罪	28	16	16	14	6	2.2
傷害罪	28	15	31	46	13	4.8
洗錢防制法	1	2	30	122	31	11.4
恐嚇及擄人勒贖罪	17	13	4	6	2	0.7
槍砲彈藥刀械管制	59	42	45	30	13	4.8
妨害秩序罪	-	-	10	20	4	1.5
殺人罪	8	8	7	13	-	0.0
妨害自由罪	10	7	10	16	6	2.2
侵占罪	14	4	13	14	3	1.1
森林法	34	22	16	12	2	0.7
毀棄損壞罪	3	3	8	15	2	0.7
其他罪名	51	32	47	47	12	4.4

註：毒品罪包括毒品危害防制條例、肅清煙毒條例及麻醉藥品管理條例，以下同。

圖4.法務部矯正署新竹監獄實際出獄受刑人主要罪名
113年1-3月



(五) 假釋出獄有期徒刑受刑人在監執行率

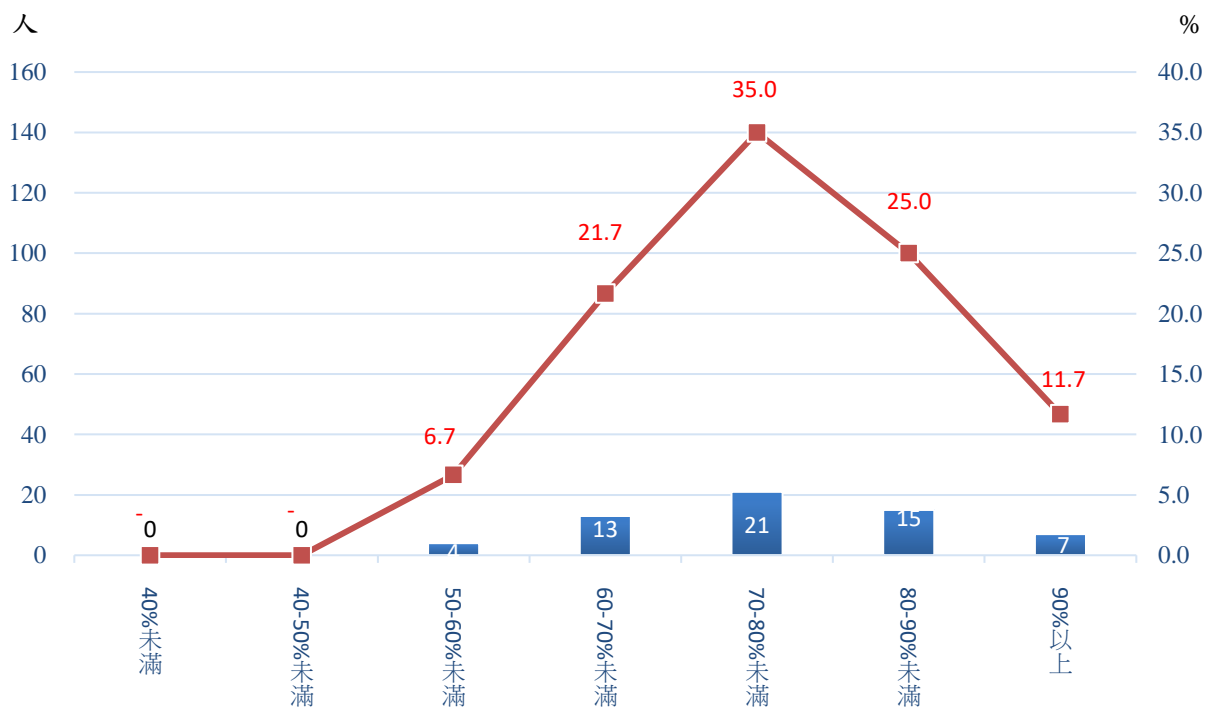
113年1-3月本監假釋出獄有期徒刑受刑人計60人，其中在監執行率以執行70-80%未滿者21人(占35.0%)最多；其次為80-90%未滿者15人(占25.0%)；第三為60-70%未滿者13人(占21.7%)，三者合計為49人(占81.7%)。另執行率達90%計7人(占11.7%)。

表6.法務部矯正署新竹監獄 有期徒刑受刑人 假釋出獄在監執行率

單位：人、%

項目別	總計	40%未滿	40-50%未滿	50-60%未滿	60-70%未滿	70-80%未滿	80-90%未滿	90%以上
109年	408	1	1	11	117	164	89	25
110年	319	-	-	27	90	117	54	31
111年	287	-	-	23	80	94	69	21
112年	200	-	-	17	45	73	40	25
113年1-3月	60	-	-	4	13	21	15	7
結構比(%)	100.0	-	-	6.7	21.7	35.0	25.0	11.7

圖5. 有期徒刑受刑人 假釋出獄在監執行率
113年1-3月



(六) 在監受刑人主要罪名

113年3月底在監受刑人1,922人，其中以毒品防制條例821人(占42.7%)最多，其次為詐欺罪212人(占11.0%)，竊盜罪136人(占7.1%)再次之，三者合計為1,169人(占60.8%)。

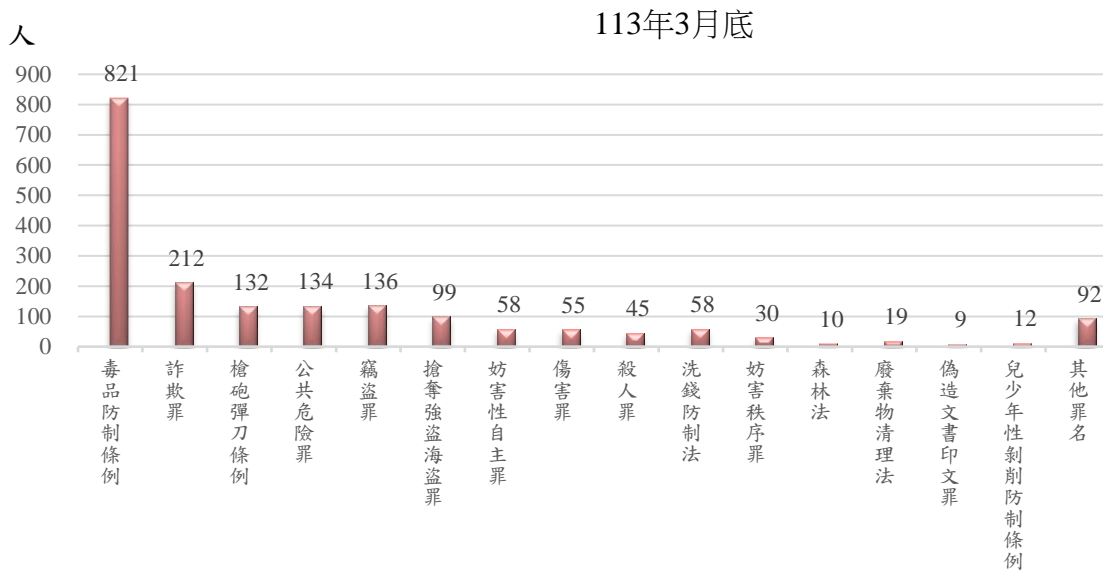
表7. 法務部矯正署新竹監獄在監受刑人主要罪名

單位：人、%

項目別	109年底	110年底	111年底	112年底	113年3月底	
					人數	百分比(%)
總計	1,923	1,907	1,788	1,914	1,922	100.0
毒品防制條例	932	894	814	833	821	42.7
詐欺罪	158	149	140	184	212	11.0
槍砲彈刀條例	174	159	152	149	132	6.9
公共危險罪	105	151	136	152	134	7.0
竊盜罪	127	127	114	140	136	7.1
搶奪強盜海盜罪	128	126	113	110	99	5.2
妨害性自主罪	62	66	57	56	58	3.0
傷害罪	36	35	51	50	55	2.9
殺人罪	49	47	45	37	45	2.3
洗錢防制法	-	7	27	47	58	3.0
妨害秩序罪	-	4	5	16	30	1.6
森林法	33	26	18	10	10	0.5
廢棄物清理法	15	13	12	25	19	1.0
偽造文書印文罪	15	12	9	10	9	0.5
兒少年性剝削防制條例	6	9	12	12	12	0.6
其他罪名	83	82	83	83	92	4.8

註：毒品罪包括毒品危害防制條例、肅清煙毒條例及麻醉藥品管理條例，以下同。

圖6. 法務部矯正署新竹監獄在監受刑人主要罪名



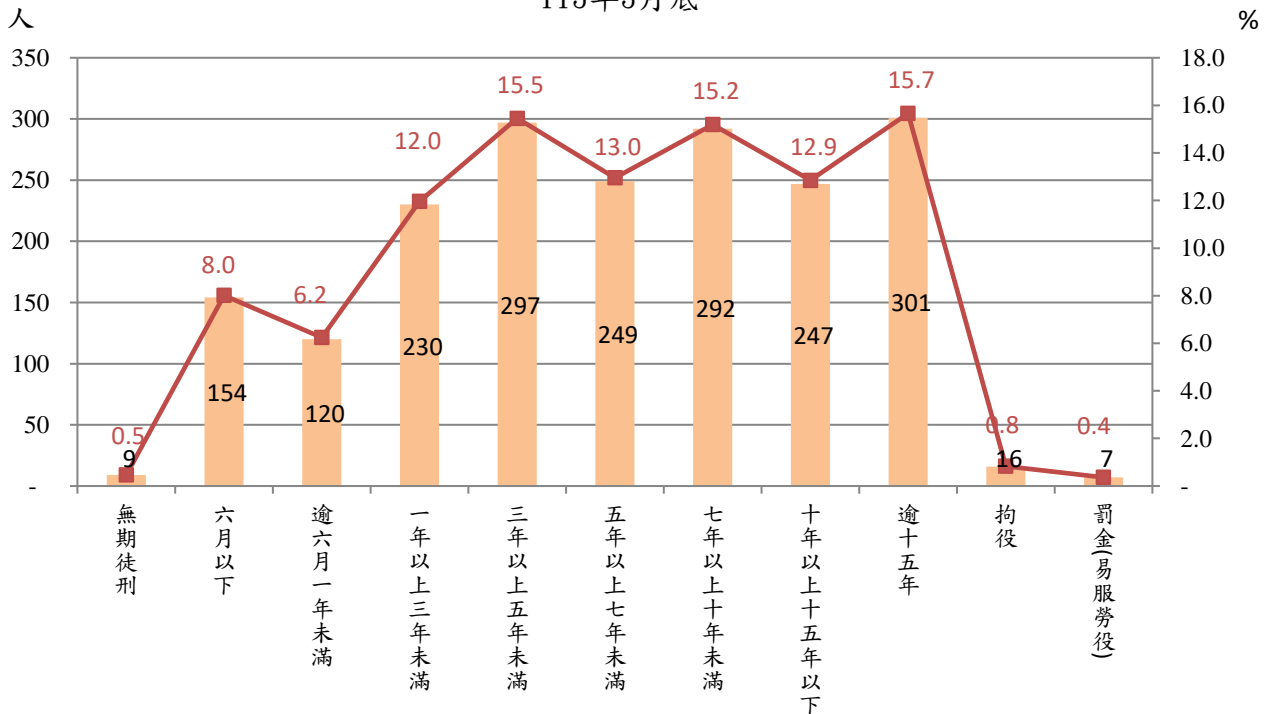
(七) 在監受刑人應執行刑刑名

113年3月底在監受刑人為1,922人，其中無期徒刑9人(占0.5%)；有期徒刑應執行刑名逾十五年者301人最多(占15.7%)，三年以上五年未滿者297人(占15.5%)次之，七年以上十年未滿者292人(占15.2%)再次之，有期徒刑前三項合計890人(占46.4%)。

表8. 法務部矯正署新竹監獄 在監受刑人應執行刑刑名

項目別		單位：人、%					
		109年底	110年底	111年底	112年底	113年3月底	百分比(%)
總計		1,923	1,907	1,788	1,914	1,922	100.0
無期徒刑		9	10	9	8	9	0.5
有期徒刑	六月以下	64	113	136	152	154	8.0
	逾六月一年未滿	94	60	68	105	120	6.2
	一年以上三年未滿	227	189	150	226	230	12.0
	三年以上五年未滿	337	334	306	321	297	15.5
	五年以上七年未滿	244	240	226	250	249	13.0
	七年以上十年未滿	294	302	300	291	292	15.2
	十年以上十五年以下	310	304	262	249	247	12.9
逾十五年		332	332	314	294	301	15.7
拘役		2	12	11	14	16	0.8
罰金(易服勞役)		10	11	6	4	7	0.4

圖7. 法務部矯正署新竹監獄 在監受刑人應執行刑刑名
113年3月底



(八) 在監受刑人年齡分析

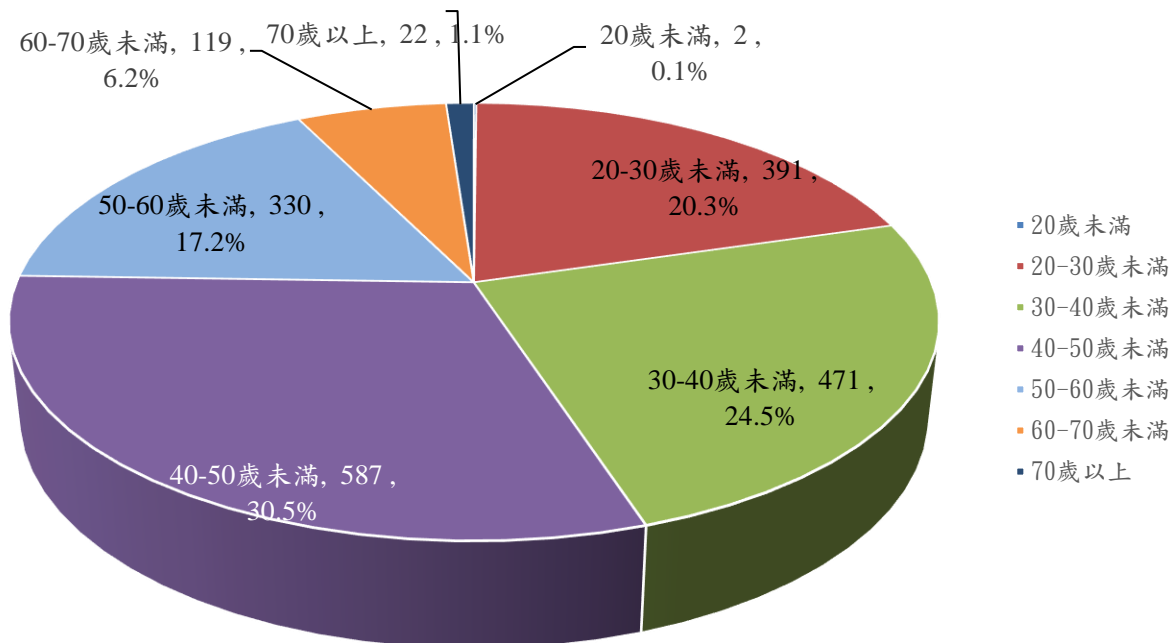
113年3月底在監受刑人為1,922人，其中年齡以40-50歲未滿者587人(占30.5%)最多；其次為30-40歲未滿者471人(占24.5%)；第三為20-30歲未滿者391人(占20.3%)，三者合計為1,449人(占75.3%)。另70歲以上計22人(占1.1%)。

表9.法務部矯正署新竹監獄 在監受刑人年齡分佈

單位：人、%

項目別	總計	20歲未 滿	20-30歲未 滿	30-40歲 未滿	40-50歲 未滿	50-60歲 未滿	60-70歲未 滿	70歲以 上	65歲以 上
109年底	1,923	2	365	483	646	324	92	11	29
110年底	1,907	1	364	457	628	336	103	18	43
111年底	1,788	1	351	411	598	311	92	24	46
112年底	1,914	4	367	473	598	346	104	22	45
113年3月底	1,922	2	391	471	587	330	119	22	48
結構比(%)	100.0	0.1	20.3	24.5	30.5	17.2	6.2	1.1	2.5

圖8. 法務部矯正署新竹監獄 在監受刑人年齡分佈
113年3月底



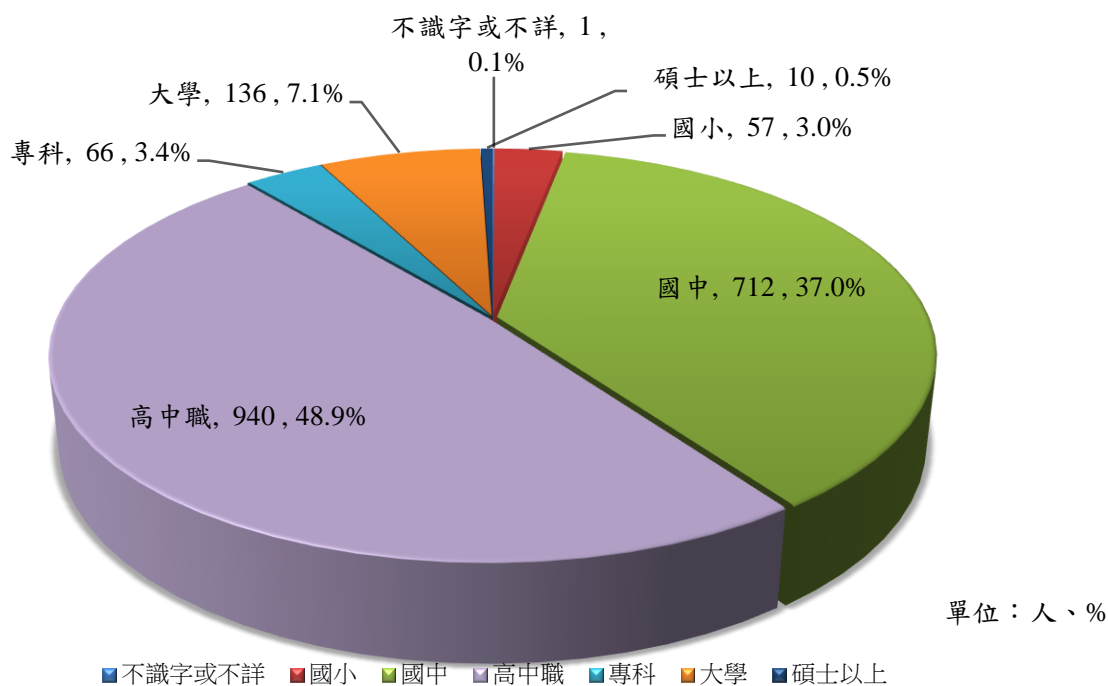
(九) 在監受刑人教育程度

113年3月底在監受刑人為1,922人，其中以高中職者940人(占48.9%)最多；其次為國中者712人(占37.0%)；第三為大學者136人(占7.1%)，三者合計為1,788人(占93.0%)。另碩士以上計10人(占0.5%)。

表10.法務部矯正署新竹監獄 在監受刑人教育程度

項目別	單位：人、%							
	總計	不識字或不詳	國小	國中	高中職	專科	大學	碩士以上
109年底	1,923	1	90	808	884	61	76	3
110年底	1,907	1	81	760	898	64	97	6
111年底	1,788	1	87	659	867	62	105	7
112年底	1,914	1	64	719	935	63	123	9
113年3月底	1,922	1	57	712	940	66	136	10
結構比(%)	100.0	0.1	3.0	37.0	48.9	3.4	7.1	0.5

圖9. 法務部矯正署新竹監獄 在監受刑人教育程度
113年3月底



(十) 受刑人移監情形

113年1-3月本監移送他監140人，其中嘉義監獄35人(占25.0%)，泰源監獄35人(占25.0%)，其次為屏東監獄34人(占24.3%)。

113年1-3月他監移入本監2人，臺北監獄1人(占50.0%)，其他為嘉義監獄1人(占50.0%)。

表11. 法務部矯正署新竹監獄 本監移送他監情形

單位：人、%

項目別	109年	110年	111年	112年	113年1-3月	
					人數	百分比(%)
總計	781	284	691	561	140	100.0
臺北監獄	158	109	139	163	28	20.0
新竹分監	-	-	14	29	7	5.0
臺中監獄	3	3	6	7	1	0.7
彰化監獄	20	-	68	70	-	0.0
雲林監獄	1	35	-	-	-	0.0
雲林第二監獄	40	-	209	142	-	0.0
嘉義監獄	34	33	34	1	35	25.0
臺南監獄	2	-	69	70	-	0.0
臺南第二監獄	102	-	-	-	-	0.0
屏東監獄	100	-	35	1	34	24.3
新店分監	17	7	9	-	-	0.0
花蓮監獄	70	-	35	35	-	0.0
泰源監獄	70	2	-	-	35	25.0
臺中外役分監	15	13	10	6	-	0.0
八德外役監獄	33	33	25	16	-	0.0
武陵外役分監	6	8	10	8	-	0.0
明德外役監獄	4	5	4	3	-	0.0
自強外役監獄	30	30	22	7	-	0.0
其他	76	6	2	3	-	0.0

表12. 法務部矯正署新竹監獄 他監移入本監情形

單位：人、%

項目別	109年	110年	111年	112年	113年1-3月	
					人數	百分比(%)
總計	166	199	223	29	2	100.0
臺北監獄	17	9	20	11	1	50.0
桃園監獄	4	6	12	-	-	0.0
新竹分監	125	178	179	4	-	0.0
臺中監獄	1	3	3	1	-	0.0
基隆監獄	9	-	-	-	-	0.0
基隆分監	3	-	-	-	-	0.0
雲林第二監獄	6	-	4	4	-	0.0
其他	1	3	5	9	1	50.0