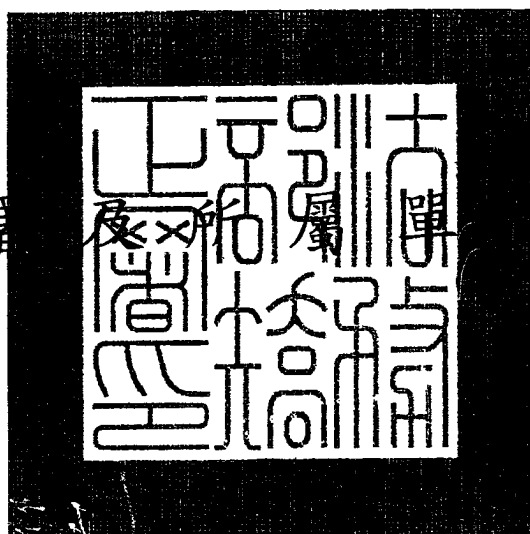


12-5

中華民國 102 年度

中央政府總預算案

矯正署 及 所 屬 各 單 位 預 算



矯正署 編

矯正署及所屬

目次

中華民國 102 年度

	頁次
一、預算總說明	1 — 7
二、主要表	
(一)歲入來源別預算表	9 — 10
(二)歲出機關別預算表	11 — 12
三、附屬表	
(一)歲入項目說明提要表	13 — 20
(二)歲出計畫提要及分支計畫概況表	21 — 35
(三)各項費用彙計表	36 — 39
(四)歲出一級用途別科目分析表	40 — 41
(五)資本支出分析表	42 — 43
(六)人事費分析表	44
(七)預算員額明細表	46 — 47
(八)公務車輛明細表	48 — 102
(九)現有辦公房舍明細表	104 — 105
(十)捐助經費分析表	106 — 107
(十一)派員出國計畫預算總表	109
(十二)派員出國計畫預算類別表	110 — 111
(十三)派員赴大陸計畫預算類別表	112 — 113
(十四)歲出按職能及經濟性綜合分類表	114 — 115
(十五)立法院審議中央政府總預算案所提決議、附帶 決議及注意辦理事項辦理情形報告表	116 — 123
(十六)跨年期計畫概況表	124

目 次

四、附錄

- (一)矯正署(本署)
- (二)矯正署臺北監獄
- (三)矯正署桃園監獄
- (四)矯正署桃園女子監獄
- (五)矯正署新竹監獄
- (六)矯正署臺中監獄
- (七)矯正署臺中女子監獄
- (八)矯正署彰化監獄
- (九)矯正署雲林監獄
- (十)矯正署雲林第二監獄
- (十一)矯正署嘉義監獄
- (十二)矯正署臺南監獄
- (十三)矯正署明德外役監獄
- (十四)矯正署高雄監獄
- (十五)矯正署高雄第二監獄
- (十六)矯正署高雄女子監獄
- (十七)矯正署屏東監獄
- (十八)矯正署臺東監獄
- (十九)矯正署花蓮監獄
- (二十)矯正署自強外役監獄
- (二十一)矯正署宜蘭監獄

目 次

- (二十二) 矯正署基隆監獄
- (二十三) 矯正署澎湖監獄
- (二十四) 矯正署綠島監獄
- (二十五) 矯正署金門監獄
- (二十六) 矯正署桃園少年輔育院
- (二十七) 矯正署彰化少年輔育院
- (二十八) 誠正中學
- (二十九) 明陽中學
- (三十) 矯正署泰源技能訓練所
- (三十一) 矯正署東成技能訓練所
- (三十二) 矯正署岩灣技能訓練所
- (三十三) 矯正署新店戒治所
- (三十四) 矯正署桃園女子戒治所
- (三十五) 矯正署臺中戒治所
- (三十六) 矯正署臺中女子戒治所
- (三十七) 矯正署高雄戒治所
- (三十八) 矯正署高雄女子戒治所
- (三十九) 矯正署臺東戒治所
- (四十) 矯正署臺北看守所
- (四十一) 矯正署臺北女子看守所
- (四十二) 矯正署桃園看守所
- (四十三) 矯正署新竹看守所

目

次

- (四十四)矯正署苗栗看守所
- (四十五)矯正署臺中看守所
- (四十六)矯正署南投看守所
- (四十七)矯正署彰化看守所
- (四十八)矯正署雲林看守所
- (四十九)矯正署嘉義看守所
- (五十) 矯正署臺南看守所
- (五十一)矯正署高雄看守所
- (五十二)矯正署屏東看守所
- (五十三)矯正署臺東看守所
- (五十四)矯正署花蓮看守所
- (五十五)矯正署宜蘭看守所
- (五十六)矯正署基隆看守所
- (五十七)矯正署澎湖看守所
- (五十八)矯正署金門看守所
- (五十九)矯正署連江看守所
- (六十) 矯正署臺北少年觀護所
- (六十一)矯正署桃園少年觀護所
- (六十二)矯正署新竹少年觀護所
- (六十三)矯正署苗栗少年觀護所
- (六十四)矯正署臺中少年觀護所

目 次

- (六十五)矯正署南投少年觀護所
- (六十六)矯正署彰化少年觀護所
- (六十七)矯正署雲林少年觀護所
- (六十八)矯正署嘉義少年觀護所
- (六十九)矯正署臺南少年觀護所
- (七十) 矯正署高雄少年觀護所
- (七十一)矯正署屏東少年觀護所
- (七十二)矯正署臺東少年觀護所
- (七十三)矯正署花蓮少年觀護所
- (七十四)矯正署宜蘭少年觀護所
- (七十五)矯正署基隆少年觀護所
- (七十六)矯正署澎湖少年觀護所
- (七十七)矯正署金門少年觀護所

總 說 明

矯正署及所屬
預算總說明
中華民國102年度

一、現行法定職掌：

(一) 機關主要職掌：本署管轄全國 76 所犯罪矯正機關，依性質可分為監獄、少年輔育院、矯正學校、技能訓練所、看守所、少年觀護所及戒治所等七類。主要業務包括矯正政策、法規、制度、矯正機關收容人調查分類、教化、衛生、戒護、社會工作、技能訓練、矯正人員教育、訓練、進修、考察之規劃、指導及監督等。

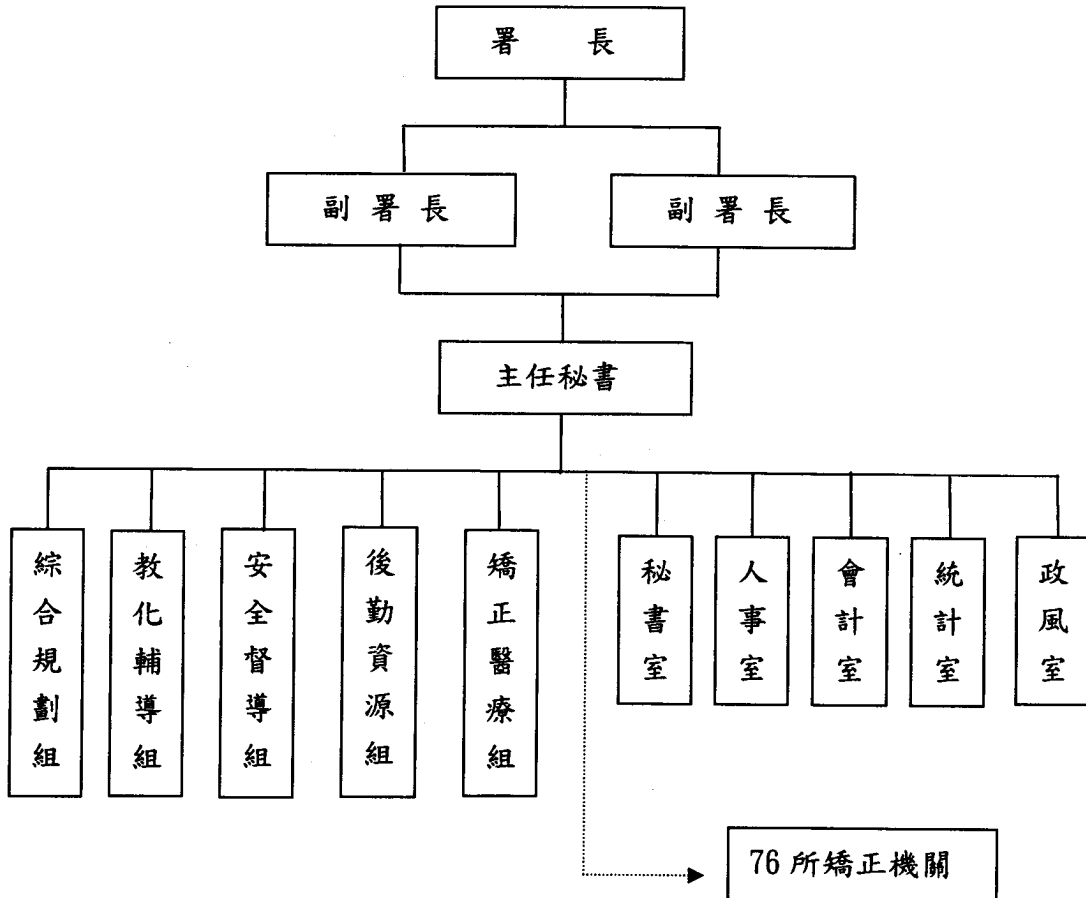
(二) 內部分層業務：

1. 綜合規劃組：矯正機關年度施政方針、施政計畫之管制及考核，業務評鑑之規劃、指導及監督，矯正法規、制度之研擬及闡釋，國際交流及聯繫推動，矯正人員之教育訓練，矯正管理資訊系統之規劃及建置。
2. 教化輔導組：矯正機關辦理調查分類、鑑別、個案調查、心理測驗、教誨教育、諮商輔導、文康活動、假釋、撤銷假釋、累進處遇、縮短刑期、性行考核、技能訓練、委託加工作業、自營作業等業務之規劃、指導、審核及監督。
3. 安全督導組：規劃督導矯正機關戒護安全與管理制度、戒護業務操作程序、戒護法令執行等業務，及矯正機關各項規定之稽核、除錯及執行意見回饋等事項。
4. 後勤資源組：矯正機關名籍、生活給養、金錢與物品保管、合作社、收容人福利、出納、財產、宿舍、車輛、檔案、戒護人員與替代役服制、工友、勒戒與戒治費用收取、矯正機關營繕建築計畫研擬與審核、建築修繕、設施改善、設備採購、房地產管理與施工品質管理之規劃、指導及監督等總務行政事項。
5. 矯正醫療組：規劃及督導毒品犯、性侵害犯、家庭暴力及身心障礙犯處遇、收容人傳染疾病防治、食品衛生營養、疾病、死亡、保外醫治及醫療等業務。
6. 秘書室：辦理本署文書、庶務、出納、營繕、財產、採購、宿舍、車輛、檔案、工友管理、國會聯絡、媒體公關、新聞發布、會報及議事之處理等事項。
7. 政風室：辦理反貪、防貪、肅貪、維護公務機密與機關安全等事項。
8. 人事室：辦理矯正機關人事事項。
9. 會計室：矯正機關歲入及歲出概算、預算、決算之籌編，財務收支之會辦、核簽、結報，各項採購案件之審核、監辦，會計人員人事等事項。
10. 統計室：矯正統計制度法規、方案之執行，統計資料之蒐集、整理、審核、彙編、分析、提供及發布，統計資料庫之建立及管理，統計人員人事等事項。

矯正署及所屬
預算總說明
中華民國 102 年度

(三) 組織系統圖及預算員額說明表：

1. 組織系統圖



2. 預算員額說明表

單位：人

員 額 數															
職員		駐衛警		工友		技工		駕駛		聘用		約僱		合計	
本年度	上年度	本年度	上年度	本年度	上年度	本年度	上年度	本年度	上年度	本年度	上年度	本年度	上年度	本年度	上年度
7,578	7,578	24	25	166	169	45	47	156	157	0	0	100	100	8,069	8,076

註：本年度預算員額 8,069 人，較上年度減列 7 人，係精減駐衛警 1 人、工友 3 人、技工 2 人、駕駛 1 人。

二、矯正署及所屬 102 年度施政目標與重點：

矯正是刑事司法體系的最後防線，犯罪矯正績效之良窳，攸關社會之長治久安。本署於 100 年元旦正式成立，顯示政府對於犯罪矯正專業的重視。未來將全力推

矯正署及所屬
預算總說明
中華民國 102 年度

動各項改革措施，從中尋求業務精進與創新之道，期能促進社會大眾之認識與瞭解，展現我國矯正革新的努力成果。茲將本署及所屬 102 年度施政目標與重點臚列如下：

(一) 年度施政目標：

1. 落實矯正創新、精進教化：為提升收容人矯治成效，強化家庭社會鍵之連結，以協助其順利復歸社會，減少再犯，本署將督導各矯正機關積極推展收容人家屬支持服務，包括辦理懇親活動、家庭日活動、開放收容人家屬參觀矯正機關、實施收容人未成年子女照顧需求宣導或親職教育、舉辦親職座談會等，使收容人於監禁期間能進一步修復與家人之關係，強化與家庭之連結，增益未來適於社會生活、更生復歸之能力。
2. 推動矯正人員生命教育計畫：生命教育是協助人們自我探索、追尋生命的意義與價值，更重要的是引導人性光輝，由內心發出正面想法，進而營造以人為本、維護人性尊嚴的和諧社會。為了能夠維護司法的公平與正義，又能展現人性關懷及同理心，本署將積極推展以矯正人員為主的生命教育計畫，並結合現行常年教育、在職訓練及專業訓練等，以多元化、活潑化及生活化方式實施，藉以激發矯正人員工作熱忱，提升專業效能，進而縮短與民眾的距離，達到柔性司法的目的。
3. 實施矯正機關便民服務單一窗口方案：為提升所屬機關行政大樓服務品質，提供便民、禮民服務，達到更快速、便捷、有效率的目標，形塑專業、親切、高效率的服務形象及呈現透明化管理，整合申辦返家奔喪、返家探視、在監證明、指紋驗證、結婚登記、保管金錢與物品領取、開放參觀、診斷證明、檔案應用申請、社區服務申請、醫療費用繳納（含戒治費與勒戒費）、民眾建言與陳情、保外醫治、借提、公務接見、廠商申請等各項民眾與公務申請案件，以期展現矯正新風貌。
4. 擴大辦理海峽兩岸矯正機關教化技訓聯展：海峽兩岸監獄收容人書畫及工藝作品聯展，100 年度已先行由大陸福建省矯正機關辦理，於 101 年度本署則指定臺北監獄統籌規劃辦理，期盼能藉由活動的舉辦，促進兩岸矯正文化良性互動。另外，為使本次聯展更具多元性，預計將歷年全國性教化藝文聯展之技訓工藝作品製作成專輯，完整呈現矯正機關深耕收容人技訓教化，進而達到「浴火重生，脫胎換骨」的成果。同時亦結合本次聯展，召開兩岸三地實務研討會議，藉由論文發表與意見交流，拓展國際視野。
5. 設置矯正機關傳統工藝展示中心：各矯正機關自 95 年起遵行「深耕自營作業政策」以來，積極開發新式自營產品及運用各式行銷手法，使每年自營作業收入成長屢創新高，未來除將持續運用各項多元化行銷管道外，並積極尋覓適當地點，規劃設置矯正機關傳統工藝展示（售）中心，藉以拓展矯正機關自營作業營運網絡

矯正署及所屬
預算總說明
中華民國 102 年度

- ，並連帶提升其營運績效。
6. 推動監所擴、改、增建計畫：本署將持續推動改善矯正機關設施計畫，整體規劃方向以十年為期，審酌區域收容需求、收容類別、土地取得難易程度、民意反映及財務計畫可行性等因素後，提出三階段「優先」與「次優先」及配合重要政策之個案計畫等三層次排列推動優先順序。針對優先列入辦理之個案，積極督促各矯正機關擬具中長程個案計畫函送本署，層轉行政院審議，並配合將經費納編年度預算，俾據以執行。
 7. 推動矯正醫療與全民健保接軌，提昇收容人健康照護：矯正醫療品質向來為各國矯正機關執行績效良窳之重要指標，100年1月26日修正公布之全民健康保險法，將執行逾2月以上之矯正機關收容人納入健保，此一立法為矯正醫療工作帶來突破性發展，使矯正機關未來可經由全民健康保險制度，與醫療院所更緊密合作。本署期藉由新制健保之施行，推動矯正醫療與全民健保接軌，提供收容人醫療與健康照護之完整處遇，建構人權保障、生命尊重之執行環境，進而形塑維護人權之形象及刑罰執行之人道原則。
 8. 修復嘉義舊監獄，籌設獄政博物館：本署「國定古蹟—嘉義舊監獄」修復工程業於100年7月底竣工，為擴展嘉義市觀光資源，本署嘉義監獄刻正積極籌辦先期規劃，朝獄政博物館之目標邁進，同時結合在地文史工作者，廣泛蒐集獄政文物，營造兼具法治教育、歷史文化與觀光休閒之多功能博物館，俾早日開放維運，讓此具有國際特色的嘉義舊監，得以吸引更多國內外觀光客的目光，更藉由參觀行程，引領遊客對古蹟維護、歷史空間再利用的了解，灌輸更多的法治教育。

(二) 年度關鍵績效指標

關鍵策略目標	關鍵績效指標				102年度目標值
	關鍵績效指標	評估體制	評估方式	衡量標準	
推動獄政改革	1 督導各矯正機關推展收容人家屬支持服務，強化家庭親情連結。	1	統計數據	年度績效目標值＝實施收容人家屬服務次數≥15之矯正機關數÷49×100。	97%
	2 督導矯正機關因情動態及應變管理能力，辦理矯正機關年度業務評鑑及專案查核，強化機關應變能力。	1	進度控管	年度績效目標值＝「全國矯正機關實際受查核總次數÷(9×49)×50%」＋「符合預期改善標準之矯正機關數÷49×50%」。	99%

矯正署及所屬
預算總說明
中華民國102年度

三、矯正署及所屬以前年度實施狀況及成果概述：

(一) 前(100)年度施政績效及達成情形分析

年度績效目標	衡量指標	原定目標值	績效衡量暨達成情形分析
加速獄政改革	督導矯正機關囚情動態及應變管理能力，辦理矯正機關年度業務評鑑及專案查核，強化機關應變能力。	98%	<ol style="list-style-type: none"> 1. 設置囚情通報中心：負責掌控所屬 49 所矯正機關之囚情狀況，每日輪值之督勤人員均對所屬機關進行隨機抽測，確實督導機關之囚情動態及應變能力，以預防戒護事故之發生。 2. 落實視察制度功能：本署視察人員每月不定期前往所轄矯正機關就視察重點工作項目進行查核，同時宣達本署重要興革事項，如加強戒護安全、教化輔導、為民服務、敦親睦鄰等措施，適時對職員及收容人實施隨機訪談，期藉由密集走動式之管理及重點式業務查察，協助各機關發掘及解決問題，並即時掌控各機關業務推動情形，提升矯正效能，統計 100 年 1 月至 12 月，本署視察人員巡查各矯正機關共計 363 次。 3. 進行年度業務評鑑：本署自 100 年 9 月 16 日起至 11 月 30 日止，辦理所屬 49 個矯正機關之年度業務評鑑工作，分別由本署組長帶領各業務科承辦人前往所屬機關，就各項業務進行評比工作，並召開檢討會議，進行心得交流。 4. 綜上，100 年度本署對所屬機關實施不定期業務視察、專業查核及年終業務評鑑等措施，共計 467 次。 5. 年度績效目標值 = 「全國矯正機關實際受查核總次數 ÷ (9×49) × 50%」 + 「符合預期改善標準之矯正機關數 ÷ 49 × 50%」。亦即，「467 ÷ (9×49) × 50%」 + 「49 ÷ 49 × 50%」 = 52%

矯正署及所屬
預算總說明
中華民國 102 年度

	<p>督導矯正機關充實教化輔助人力，強化延聘合理比例之志願服務人力，提升教化效能。</p>	<p>96%</p>	<p>+50%=102%>98%。</p> <p>1. 本署秉持「政府資源有限、民間資源無窮」理念，督導各矯正機關對外積極延攬社會各界熱心公益之團體及專業人士，進入矯正機關襄助收容人各項教化輔導工作，舒緩教化人力不足之窘境，透過教誨志工加入教化工作，實施個案輔導、團體輔導，使收容人得到社會愛心之關懷，對收容人心靈改革具有正面效果，並在他們心中建立一道防火牆，能拒絕誘惑而減少再犯。</p> <p>2. 各矯正機關對於教誨志工之召募，係依教化之宗旨與目標採取謹慎態度，為落實考核受延聘之志工，維護教化輔導品質，並充實志工人員之專業知能，每年分北、中、南、東四區，定期辦理志工組訓活動，100 年度分別於 3 月 29 日假板橋亞東技術學院國際會議廳舉辦北區志工組訓，計有 220 人參訓；5 月 24 日假台中市南山人壽教育訓練中心舉辦中區志工組訓，計有 325 人參訓；7 月 12 日假高雄蓮潭國際會館舉辦南區志工組訓，計有 408 人參訓；另 9 月 30 日假台北看守所舉辦 100 年度矯正機關志願服務工作人員特殊教育訓練，計有 39 人參訓；10 月 6 日假自強外役監獄舉辦東區矯正機關志工組訓，計有 128 人參訓。除此之外，各矯正機關自行辦理之志工組訓共計有 14 次，參訓志工人數累計達 466 人。同時為鼓勵服務績效優良之志工人員，於 100 年 2 月 16 日假本署大禮堂舉辦優良教誨志工表揚典禮，計 34 人獲選表揚。</p> <p>3. 100 年度全國矯正機關延聘志工人數合計達 5,195 名（教誨志工 1,447 名；社會志工 3,748 名），100 年年底全國矯正機關收容人總數為 64,866 名（以 12 月 31 日為基準），上開志工總數與收容人總數比為</p>
--	---	------------	---

矯正署及所屬
預算總說明
中華民國 102 年度

			<p>5,195 : 64,866 = 1 : 12.5。而志工人數與收容人數比達 1 : 30 者（少年矯正機關為 1 : 3）且志工分類不得少於 5 項之矯正機關累計已達 48 所，占全國矯正機關（總數 49 所）比率 97.9%（$48 \div 49 \times 100 = 97.9\%$），超出原預定 96% 之目標，目標達成率 100%。</p>
--	--	--	--

(二) 上 (101) 年度已過期間(101 年 1 月 1 日起至 101 年 6 月 30 日止)施政績效及達成情形

關鍵策略目標	關鍵績效指標	績效衡量暨達成情形分析
加速獄政改革	督導囚情動態，辦理機關年度業務評鑑，強化應變能力	<p>1. 設置囚情通報中心：負責掌控所屬 49 所矯正機關之囚情狀況，每日輪值之督勤人員均對所屬機關進行隨機抽測，確實督導機關之囚情動態及應變能力，以預防戒護事故之發生。</p> <p>2. 落實視察制度功能：本署視察人員每月不定期前往所轄矯正機關就視察重點工作項目進行查核，同時宣達本署重要興革事項，如加強戒護安全、教化輔導、為民服務、敦親睦鄰等措施，適時對職員及收容人實施隨機訪談，期藉由密集走動式之管理及重點式業務查察，協助各機關發掘及解決問題，並即時掌控各機關業務推動情形，提升矯正效能，統計 101 年 1 月至 6 月，本署視察人員巡查各矯正機關共計 149 次。</p>
	改善接見設施，強化便民服務	<p>為實踐「親民、便民、禮民」之施政理念，扭轉國人對矯正機關的刻板印象，爰訂頒「法務部矯正署所屬各機關接見室改善方案」，內容包含：實施單一窗口、降低申辦櫃檯高度、配置號碼機、梯次顯示器及語音系統、開放現場預約接見、設置行政革新信箱及申訴直撥專線等軟、硬體設施，本署全國所屬 49 個矯正機關已於 100 年 12 月底前陸續完成啟用，嗣於 101 年 1 月至 6 月辦理接見措施滿意度調查，計有 22.38% 的家屬表示很滿意，43.43% 的家屬表示滿意，兩者合計約為 65.81%；整體而言，本署矯正機關接見設施改善情形已獲得大多數民眾的認同。</p>

本 頁 空 白

主 要 表

矯正署及所屬 歲入來源別預算表

經資門併計

中華民國102年度

單位：新臺幣千元

款	科 目			本年度預算數	上年度預算數	前年度決算數	本年度與 上年度比較	說 明
	項	目	節 名 稱					
			合 計	114,365	144,104	164,572	-29,739	
2			0400000000 罰款及賠償收入	3,188	4,518	1,316	-1,330	
	100		0423170000 矯正署及所屬	3,188	4,518	1,316	-1,330	
		1	0423170200 沒入及沒收財物	26	-	44	26	
		1	0423170201 沒入金	26	-	44	26	26 本年度預算數係依監獄行刑法之規定沒入等收入。
		2	0423170300 賠償收入	3,162	4,518	1,272	-1,356	
		1	0423170301 一般賠償收入	3,162	4,518	1,272	-1,356	本年度預算數係廠商違約逾期交貨之賠償收入。
3			0500000000 規費收入	11,730	8,266	8,591	3,464	
	114		0523170000 矯正署及所屬	11,730	8,266	8,591	3,464	
		1	0523170300 使用規費收入	11,730	8,266	8,591	3,464	
		1	0523170305 資料使用費	40	40	40	0	0 本年度預算數係出售政府出版品及招標文件等工本費收入。
		2	0523170312 場地設施使用費	11,690	8,226	8,550	3,464	3,464 本年度預算數係借用宿舍員工自薪資扣回繳庫數及宿舍管理費等收入。
4			0700000000 財產收入	10,765	9,117	15,851	1,648	
	110		0723170000 矯正署及所屬	10,765	9,117	15,851	1,648	
		1	0723170100 財產孳息	2,375	2,429	2,700	-54	
		1	0723170101 利息收入	16	12	30	4	4 本年度預算數係專戶存款之利息收入。
		2	0723170106 租金收入	2,359	2,417	2,670	-58	-58 本年度預算數係員工消費合作社場地租金等收入。
		2	0723170600 廢舊物資售價	8,390	6,688	13,152	1,702	1,702 本年度預算數係出售廢舊物品等收入。
7			1100000000 其他收入	88,682	122,203	138,814	-33,521	
	103		1123170000 矯正署及所屬	88,682	122,203	138,814	-33,521	

矯正署及所屬 歲入來源別預算表

經資門併計

中華民國102年度

單位：新臺幣千元

科 目				本年度預算數	上年度預算數	前年度決算數	本年度與 上年度比較	說 明
款	項	節	名 稱					
		1	1123170900 雜項收入	88,682	122,203	138,814	-33,521	
		1	1123170901 收回以前年度歲出	-	-	959	-	前年度決算數係收回工程訴訟費等繳庫數。
		2	1123170909 其他雜項收入	88,682	122,203	137,855	-33,521	本年度預算數係對收容人實施強制戒治或觀察勒戒之收入。

矯正署及所屬 歲出機關別預算表

經資門併計

中華民國102年度

單位：新臺幣千元

科 目				本年度預算數	上年度預算數	本年度與上年度 比 較	說 明
款	項	目 節	名 稱				
12	5		0023000000 法務部主管	11,959,365	11,618,242	341,123	本科目上年度法定預算數11,643,872千元，移出「矯正業務」科目25,630千元，列入法務部「一般行政」科目24,360千元、廉政署「一般行政」科目635千元、臺灣南投地方法院檢察署「一般行政」及「檢察業務」等科目635千元，淨計如表列上年度預算數。
			0023170000 矯正署及所屬	11,959,365	11,618,242	341,123	
			3523170000 司法支出	11,958,915	11,616,928	341,987	
	1		3523170100 一般行政	174,316	174,311	5	1.本年度預算數174,316千元，包括人事費148,796千元，業務費19,593千元，設備及投資5,819千元，獎補助費108千元。 2.本年度預算數之內容與上年度之比較如下： (1)人員維持費148,796千元，較上年度核實減列人事費3,833千元。 (2)基本行政工作維持費25,520千元，較上年度增列購置文具紙張等經費3,838千元。
	2		3523174100 矯正業務	11,468,061	10,999,055	469,006	1.本科目上年度法定預算數11,024,685千元，配合科目調整，移出人事、業務、設備及投資等經費25,630千元，列入法務部、廉政署「一般行政」科目與臺灣南投地方法院檢察署「一般行政」及「檢察業務」科目，淨計如列數。 2.本年度預算數11,468,061千元，包括人事費7,627,508千元，業務費2,494,607千元，設備及投資122,537千元，獎補助費1,223,409千元。 3.本年度預算數之內容與上年度之比較如下： (1)人員維持費7,627,508千元，較上年度增列員工薪俸晉級差額等經費104,284千元。 (2)基本行政工作維持費520,014千元，較上年度減列設施及機械設備養護等經費36,925千元。 (3)辦理矯正行政業務經費160,843千元，較上年度減列購置消防及戒護安全設備等經費23,862千元。 (4)辦理矯正訓練業務經費19,969千元，較上年度增列講師授課鐘點費等733千元。 (5)辦理矯正、醫療及訓練業務經費302,017千元，較上年度減列醫療材料費、中區醫療專區維運及購置辦公設備等經費138,744千元。 (6)辦理收容人給養業務經費1,625,230千元，與上年度同。 (7)補助收容人健保費1,212,480千元，較上年度增列563,520千元。
	3		3523178700 改善監所計畫	264,343	400,106	-135,763	1.本年度預算數之內容與上年度之比較如下：

矯正署
歲出機關別預算表

中華民國102年度

單位：新臺幣千元

經資門併計

科 目				本年度預算數	上年度預算數	本年度與上年度 比 較	說 明
款	項	目 節	名 稱				
		4	3523179000 一般建築及設備	12,495	10,456	2,039	(1)臺中女子監獄擴建房舍計畫總經費600,162千元，分6年辦理，97至101年度已編列415,819千元，本年度續編最後1年經費184,343千元，較上年度減列115,657千元。 (2)新增臺北監獄改(擴)建工程計畫經費80,000千元。 (3)上年度臺中監獄附設培德醫院籌建性侵害加害人刑後強制治療處所計畫預算業已編竣，所列100,106千元如數減列。
		1	3523179011 交通及運輸設備	12,495	10,456	2,039	1.本年度預算數之內容與上年度之比較如下： (1)汰換屏東、高雄第二監獄及東成技能訓練所公務轎車各1輛經費1,785千元。 (2)汰換自強外役監獄中型警備車1輛經費2,680千元。 (3)汰換臺北看守所小型警備車1輛經費640千元。 (4)汰換泰源技能訓練所及臺東戒治所大型貨車各1輛經費3,060千元。 (5)汰換屏東、高雄、花蓮、雲林第二監獄及誠正中學救護車各1輛經費4,100千元。 (6)汰換明陽中學、彰化少年輔育院及高雄戒治所機車4輛經費230千元。 (7)上年度購置公務轎車3輛、中型警備車1輛、客貨二用車1輛、救護車1輛、大型交通車1輛及機車7輛等預算業已編竣，所列10,456千元如數減列。
		5	3523179800 第一預備金	39,700	33,000	6,700	本年度預算數較上年度增列如列數。
			5223170000 科學支出	450	1,314	-864	
		6	5223175000 司法科技業務	450	1,314	-864	本年度預算數450千元，係辦理運用科技技術提升法務績效量能計畫經費，較上年度減列行政事務及購置儀器設備等經費864千元。

附 屬 表

**矯正署及所屬
歲入項目說明提要表**

中華民國102年度

單位：新臺幣千元

來源子目及細目與編號	0423170200 沒入及沒收財物	-0423170201 沒入金	預算金額	26	承辦單位	本署各監獄
------------	-----------------------	--------------------	------	----	------	-------

歲 入 項 目 說 明

一、項目內容

係對送人之不當財物或遺物，無法退回者，經各機關之監務委員會決議沒入之相關收入。

二、法令依據

依據監獄行刑法等規定辦理。

金 額 及 說 明						
款	項	目	節	名 稱	金 額	說 明
2				0400000000 罰款及賠償收入	26	
	100			0423170000 矯正署及所屬	26	
		1		0423170200 沒入及沒收財物	26	
			1	0423170201 沒入金	26	本年度預算數係依監獄行刑法之規定沒入等收入(其中新竹監獄4千元、臺南監獄16千元、自強外役監獄6千元)。

矯正署及所屬 歲入項目說明提要表

中華民國102年度

單位：新臺幣千元

來源子目及細目與編號	0423170300 賠償收入	-0423170301 一般賠償收入	預算金額	3,162	承辦單位	本署秘書室、各監獄、少輔院、學校、技訓、戒治、看守及少觀所
------------	--------------------	-----------------------	------	-------	------	-------------------------------

歲 入 項 目 說 明

一、項目內容

二、法令依據

係廠商違約逾期交貨等之賠償收入。

依據合約等相關規定辦理。

金 額				及 說 明		
款	項	目	節	名 稱	金 額	說 明
2				0400000000 罰款及賠償收入	3,162	
	100			0423170000 矯正署及所屬	3,162	
		2		0423170300 賠償收入	3,162	
			1	0423170301 一般賠償收入	3,162	本年度預算數係廠商違約逾期交貨之賠償收入(其中矯正署15千元、臺北監獄834千元、桃園監獄104千元、桃園女子監獄29千元、新竹監獄69千元、臺中監獄118千元、臺中女子監獄50千元、彰化監獄52千元、雲林監獄40千元、雲林第二監獄44千元、嘉義監獄82千元、臺南監獄67千元、明德外役監獄20千元、高雄監獄72千元、高雄第二監獄278千元、高雄女子監獄50千元、屏東監獄118千元、臺東監獄12千元、花蓮監獄84千元、自強外役監獄33千元、宜蘭監獄60千元、基隆監獄1千元、澎湖監獄12千元、綠島監獄26千元、桃園少年輔育院104千元、彰化少年輔育院16千元、誠正中學28千元、明陽中學24千元、泰源技能訓練所59千元、東成技能訓練所59千元、岩灣技能訓練所5千元、新店戒治所65千元、臺中戒治所6千元、高雄戒治所67千元、臺東戒治所152千元、臺北看守所30千元、臺北女子看守所97千元、新竹看守所4千元、苗栗看守所15千元、臺中看守所6千元、彰化看守所5千元、嘉義看守所93千元、臺南看守所13千元、屏東看守所18千元、基隆看守所4千元、臺北少年觀護所12千元、臺南少年觀護所8千元、高雄少年觀護所2千元)。

矯正署及所屬 歲入項目說明提要表

中華民國102年度

單位：新臺幣千元

來源子目及細目與編號	0523170300 使用規費收入	-0523170305 資料使用費	預算金額	40	承辦單位	各監獄、技訓及看守所
------------	----------------------	----------------------	------	----	------	------------

歲 入 項 目 說 明

一、項目內容

係出售政府出版品及招標文件等收入。

二、法令依據

- 1.規費法。
- 2.政府出版品管理辦法。

金 額 及 說 明						
款	項	目	節	名 稱	金 額	說 明
3				0500000000 規費收入	40	
	114			0523170000 矯正署及所屬	40	
		1		0523170300 使用規費收入	40	
			1	0523170305 資料使用費	40	本年度預算數係出售政府出版品及招標文件等收入(其中臺中監獄5千元、雲林監獄6千元、嘉義監獄4千元、屏東監獄2千元、花蓮監獄8千元、宜蘭監獄2千元、基隆監獄1千元、泰源技能訓練所3千元、臺北看守所2千元、屏東看守所7千元)。

矯正署及所屬 歲入項目說明提要表

中華民國102年度

單位：新臺幣千元

來源子目及細目與編號	0523170300 使用規費收入	-0523170312 場地設施使用費	預算金額	11,690	承辦單位	本署秘書室、各監獄、少輔院、學校、技訓、戒治、看守所及少觀所
------------	----------------------	------------------------	------	--------	------	--------------------------------

歲 入 項 目 說 明

一、項目內容

係借用宿舍員工，按月自薪資扣回繳庫及宿舍管理之收入。

二、法令依據

依據全國軍公教員工待遇支給要點等相關規定辦理。

金 額 及 說 明						
款	項	目	節	名 稱	金 額	說 明
3	114	1		0500000000 規費收入	11,690	本年度預算數係借用宿舍員工自薪資扣回繳庫數及宿舍管理之收入(其中矯正署304千元、臺北監獄559千元、桃園監獄45千元、桃園女子監獄199千元、新竹監獄433千元、臺中監獄659千元、臺中女子監獄92千元、彰化監獄425千元、雲林監獄159千元、雲林第二監獄328千元、嘉義監獄216千元、臺南監獄539千元、高雄監獄240千元、高雄第二監獄81千元、高雄女子監獄162千元、屏東監獄305千元、臺東監獄135千元、花蓮監獄414千元、自強外役監獄392千元、宜蘭監獄433千元、基隆監獄121千元、澎湖監獄169千元、綠島監獄106千元、金門監獄59千元、桃園少年輔育院147千元、彰化少年輔育院106千元、誠正中學149千元、明陽中學312千元、泰源技能訓練所336千元、東成技能訓練所451千元、岩灣技能訓練所352千元、新店戒治所159千元、高雄戒治所35千元、臺東戒治所112千元、福建金門看守所7千元、臺北看守所296千元、臺北女子看守所15千元、桃園看守所20千元、新竹看守所145千元、苗栗看守所248千元、臺中看守所248千元、南投看守所90千元、彰化看守所130千元、嘉義看守所177千元、臺南看守所332千元、高雄看守所228千元、屏東看守所134千元、臺東看守所22千元、花蓮看守所187千元、宜蘭看守所17千元、基隆看守所98千元、澎湖看守所14千元、臺北少年觀護所148千元、桃園少年觀護所5千元、新竹少年觀護所14千元、苗栗少年觀護所13千元、臺中少年觀護所173千元、南投少年觀護所6千元、臺南少年觀護所22千元、高雄少年觀護所161千元、澎湖少年觀護所6千元)。
				0523170000 矯正署及所屬	11,690	
				0523170300 使用規費收入	11,690	
				0523170312 2 場地設施使用費	11,690	

矯正署及所屬 歲入項目說明提要表

中華民國102年度

單位：新臺幣千元

來源子目及 細目與編號	0723170100 財產孳息	-0723170101 利息收入	預算金額	16	承辦單位	本署各監獄
----------------	--------------------	---------------------	------	----	------	-------

歲 入 項 目 說 明

一、項目內容

二、法令依據

係專戶存款之孳息收入，依年息0.17%估列。

依據財政收支劃分法第27條等相關規定辦理。

金 額 及 說 明

款	項	目	節	名 稱	金 額	說 明
4				0700000000 財產收入	16	
	110			0723170000 矯正署及所屬	16	
		1		0723170100 財產孳息	16	
			1	0723170101 利息收入	16	本年度預算數係專戶存款之孳息收入。

矯正署及所屬 歲入項目說明提要表

中華民國102年度

單位：新臺幣千元

來源子目及細目與編號	0723170100 財產孳息	-0723170106 租金收入	預算金額	2,359	承辦單位	本署秘書室、各監獄、少輔院、學校、技訓、戒治、看守所及少觀所
------------	--------------------	---------------------	------	-------	------	--------------------------------

歲 入 項 目 說 明

一、項目內容

係提供場地予員工消費合作社等之場地租金收入。

二、法令依據

依據國有財產法及合約等相關規定辦理。

				金 額	及	說 明
款	項	目	節	名 稱	金 額	說 明
4	110	1		0700000000 財產收入	2,359	本年度預算數係提供場地予員工消費合作社等之場地租金收入(其中矯正署40千元、臺北監獄68千元、桃園女子監獄103千元、新竹監獄89千元、臺中監獄66千元、臺中女子監獄19千元、彰化監獄23千元、雲林監獄21千元、雲林第二監獄67千元、嘉義監獄94千元、臺南監獄95千元、明德外役監獄349千元、高雄監獄47千元、高雄女子監獄4千元、屏東監獄66千元、臺東監獄2千元、花蓮監獄36千元、自強外役監獄17千元、宜蘭監獄38千元、基隆監獄8千元、澎湖監獄12千元、桃園少年輔育院97千元、彰化少年輔育院9千元、誠正中學1千元、明陽中學178千元、泰源技能訓練所23千元、東成技能訓練所30千元、岩灣技能訓練所3千元、新店戒治所40千元、臺中戒治所7千元、臺東戒治所12千元、臺北看守所123千元、臺北女子看守所51千元、桃園看守所74千元、新竹看守所21千元、苗栗看守所27千元、臺中看守所11千元、南投看守所3千元、彰化看守所19千元、嘉義看守所39千元、臺南看守所74千元、高雄看守所209千元、屏東看守所24千元、花蓮看守所8千元、基隆看守所4千元、高雄少年觀護所8千元)。
				0723170000 矯正署及所屬	2,359	
				0723170100 財產孳息	2,359	
				0723170106 2 租金收入	2,359	

矯正署及所屬 歲入項目說明提要表

中華民國102年度

單位：新臺幣千元

來源子目及 細目與編號	0723170600 廢舊物資售價	預算金額	8,390	承辦單位	本署秘書室、各監獄、少輔院、學校、技訓、戒治、看守及少觀所
----------------	----------------------	------	-------	------	-------------------------------

歲 入 項 目 說 明

一、項目內容

係出售廢舊物品等之收入。

二、法令依據

依據國有財產法及各機關奉准報廢財產之變賣及估價作業程序等規定辦理。

金 額 及 說 明						
款	項	目	節	名 稱	金 額	說 明
4				0700000000 財產收入	8,390	
	110			0723170000 矯正署及所屬	8,390	
		2		0723170600 廢舊物資售價	8,390	本年度預算數係出售廢舊物品等收入(其中矯正署124千元、臺北監獄228千元、桃園監獄73千元、桃園女子監獄158千元、新竹監獄214千元、臺中監獄403千元、臺中女子監獄115千元、彰化監獄128千元、雲林監獄167千元、雲林第二監獄101千元、嘉義監獄297千元、臺南監獄1,299千元、明德外役監獄330千元、高雄監獄223千元、高雄第二監獄198千元、高雄女子監獄313千元、屏東監獄359千元、臺東監獄31千元、花蓮監獄294千元、自強外役監獄66千元、宜蘭監獄208千元、基隆監獄14千元、澎湖監獄140千元、綠島監獄23千元、金門監獄10千元、桃園少年輔育院49千元、彰化少年輔育院117千元、誠正中學125千元、明陽中學119千元、泰源技能訓練所247千元、東成技能訓練所99千元、岩灣技能訓練所161千元、新店戒治所102千元、高雄戒治所118千元、臺東戒治所91千元、臺北看守所335千元、臺北女子看守所34千元、桃園看守所22千元、新竹看守所24千元、苗栗看守所53千元、臺中看守所418千元、南投看守所35千元、彰化看守所26千元、嘉義看守所118千元、臺南看守所257千元、高雄看守所36千元、屏東看守所41千元、臺東看守所1千元、花蓮看守所39千元、基隆看守所17千元、臺北少年觀護所72千元、臺中少年觀護所49千元、彰化少年觀護所1千元、臺南少年觀護所17千元、高雄少年觀護所51千元)。

矯正署及所屬 歲入項目說明提要表

中華民國102年度

單位：新臺幣千元

來源子目及細目與編號	1123170900 雜項收入	- 1123170909 其他雜項收入	預算金額	88,682	承辦單位	各學校、戒治、看守所及少觀所
------------	--------------------	------------------------	------	--------	------	----------------

歲 入 項 目 說 明

一、項目內容

係對施用毒品之收容人實施強制戒治及觀察勒戒並收取治療相關費用之收入。

二、法令依據

毒品危害防制條例第30條。

金 額 及 說 明						
款	項	目	節	名 稱	金 額	說 明
7				1100000000 其他收入	88,682	
	103			1123170000 矯正署及所屬	88,682	
			1	1123170900 雜項收入	88,682	
			2	1123170909 其他雜項收入	88,682	本年度預算數係依毒品危害防制條例第30條規定，對施用毒品之收容人實施強制戒治及觀察勒戒並收取治療相關費用之收入(其中明陽中學98千元、新店戒治所27,737千元、桃園女子戒治所4,704千元、臺中戒治所21,772千元、高雄戒治所22,464千元、高雄女子戒治所2,352千元、臺東戒治所412千元、福建金門看守所76千元、福建連江看守所5千元、臺北女子看守所2,464千元、臺中看守所1,628千元、高雄看守所3,300千元、臺東看守所264千元、花蓮看守所528千元、澎湖看守所112千元、臺北少年觀護所350千元、臺中少年觀護所88千元、臺南少年觀護所131千元、高雄少年觀護所177千元、臺東少年觀護所5千元、花蓮少年觀護所15千元)。

**矯正署及所屬
歲出計畫提要及分支計畫概況表**

經資門併計

中華民國102年度

單位：新臺幣千元

工作計畫名稱及編號	3523170100 一般行政	預算金額	174,316
-----------	-----------------	------	---------

計畫內容： 依據施政計畫，處理一般行政管理事務。	預期成果： 提高行政效率，輔助矯正工作推動。
-----------------------------	---------------------------

分支計畫及用途別科目	預算金額	承辦單位	說明
01 人員維持	148,796	本署各組室	本計畫本年度編列人事費148,796千元，其內容如下：
0100 人事費	148,796		
0103 法定編制人員待遇	92,444		1.法定編制人員待遇92,444千元，係職員112人及機關間人員調動所需之薪俸、加給等。
0105 技工及工友待遇	1,944		2.技工及工友待遇1,944千元，係技工1人、駕駛2人及工友2人之工餉、加給等。
0111 獎金	24,841		3.獎金24,841千元，係考績獎金及年終工作獎金等。
0121 其他給與	3,138		4.其他給與3,138千元，係休假補助、車票費補助及員工因公傷殘死亡慰問金等。
0131 加班值班費	8,496		5.加班值班費8,496千元，係加、值班費及不休假加班費等。
0143 退休離職儲金	8,650		6.退休離職儲金8,650千元，係現職人員依法應提撥之退休、離職儲金等。
0151 保險	9,283		7.保險9,283千元，係現職人員依法應提撥之公、勞、健保費等。
02 基本行政工作維持	25,520	本署各組室	本計畫本年度編列25,520千元，其內容如下：
0200 業務費	19,593		1.業務費19,593千元，包括：
0201 教育訓練費	500		(1)教育訓練費500千元，係員工參加相關訓練或研習等所需之經費。
0202 水電費	4,055		(2)水電費4,055千元。
0203 通訊費	1,850		(3)通訊費1,850千元，係郵資、電話及數據通訊費等。
0215 資訊服務費	1,030		(4)資訊服務費1,030千元，係表單簽核、國有公共財產管理、獄政資訊、訓練行政管理、矯正便民網站、政府歲計會計資訊管理等系統維護費。
0219 其他業務租金	441		(5)其他業務租金441千元，係影印機等設備租金。
0221 稅捐及規費	100		(6)稅捐及規費100千元，係車輛牌照稅及燃料費等。
0231 保險費	177		(7)保險費177千元，係對所執行之業務活動、所管財產等所繳納之保險費。
0250 按日按件計資酬金	100		(8)按日按件計資酬金100千元，係委聘專家、學者、講師之出席費、授課鐘點費及審查費。
0271 物品	2,675		(9)物品2,675千元，包括：
0279 一般事務費	4,738		
0282 房屋建築養護費	361		
0283 車輛及辦公器具養護費	190		
0284 設施及機械設備養護費	708		
0291 國內旅費	2,258		
0294 運費	100		
0295 短程車資	100		
0299 特別費	210		

**矯正署及所屬
歲出計畫提要及分支計畫概況表**

經資門併計

中華民國102年度

單位：新臺幣千元

工作計畫名稱及編號	3523170100 一般行政	預算金額	174,316
分支計畫及用途別科目	預算金額	承辦單位	說 明
0300 設備及投資	5,819		<p><1>車輛油料費156千元，係按機車1輛，每輛每月耗油料22公升，中小型汽車3輛，每輛每月耗油料118公升，按汽油每公升價格34.6元計列。</p> <p><2>文具紙張、清潔用品、事務機器及水電耗材等購置經費1,965千元。</p> <p><3>非消耗性辦公用具購置經費554千元。</p> <p>(10)一般事務費4,738千元，包括：</p> <p><1>文康活動費449千元，係按員工117人，每人每年3,840元計列。</p> <p><2>地下水質淨化及廢棄物處理費256千元。</p> <p><3>辦公廳舍清潔勞務外包等經費1,236千元。</p> <p><4>員工健康檢查補助費249千元，係按署長每年14,000元，職員67人，每人每年3,500元計列。</p> <p><5>替代役役男勤務及管理經費240千元。</p> <p><6>概(預、決)算等各類書表印製費1,503千元。</p> <p><7>環境美化、會場布置等經費675千元。</p> <p><8>署外機關業務聯繫、協調等經費130千元。</p> <p>(11)房屋建築養護費361千元。</p> <p>(12)車輛及辦公器具養護費190千元，包括：</p> <p><1>車輛養護費73千元，係按機車3輛，每輛每年1,700元，公務汽車未滿2年者2輛，每輛每年8,500元，滿6年以上者1輛，每輛每年51,000元計列。</p> <p><2>辦公器具養護費117千元，係按職員112人，每人每年1,048元計列。</p> <p>(13)設施及機械設備養護費708千元，包括：</p> <p><1>高壓電氣設備、電梯、靶場及空調系統、電話通訊系統等養護費497千元。</p> <p><2>飲水機、指形機、傳真機、影印機及其他辦公設備等養護費211千元。</p> <p>(14)國內旅費2,258千元，係處理一般公務或特定工作計畫於國內地區所需之差旅費。</p> <p>(15)運費100千元。</p>
0306 資訊軟硬體設備費	2,000		
0319 雜項設備費	3,819		
0400 獎補助費	108		
0475 獎勵及慰問	108		

**矯正署及所屬
歲出計畫提要及分支計畫概況表**

經資門併計

中華民國102年度

單位：新臺幣千元

工作計畫名稱及編號	3523170100 一般行政	預算金額	174,316
分支計畫及用途別科目	預算金額	承辦單位	說 明
			(16)短程車資100千元。 (17)特別費210千元，係按署長每月17,500元計列。 2.設備及投資5,819千元，其內容如下： (1)各組室零星設備購置經費819千元。 (2)辦公設施新增汰換經費3,000千元。 (3)導入資訊安全管理系統認證經費2,000元。 3.獎補助費108千元，係退休退職人員三節慰問金，按每人每年6,000元計列。

**矯正署及所屬
歲出計畫提要及分支計畫概況表**

經資門併計

中華民國102年度

單位：新臺幣千元

工作計畫名稱及編號	3523174100 矯正業務	預算金額	11,468,061
-----------	-----------------	------	------------

計畫內容：

1. 規劃犯罪矯正制度與設施、督導辦理犯罪矯正機關教化、戒護、技能訓練、戒治、醫療及給養等業務。
2. 辦理矯正機關基本行政管理及人員訓練等業務。
3. 辦理矯正機關收容人教化、調查分類、戒護安全、技能訓練、作業及衛生醫療等業務。

預期成果：

1. 健全獄政制度，穩定囚情，防止戒護事故發生，發揮矯正功能。
2. 培養收容人之勤勞習慣，訓練一技之長，俾利復歸社會。
3. 維護收容人身體健康，強化衛生習慣，防止傳染病發生。
4. 強化教化功能，落實教誨教育工作，培養收容人正確價值觀念。

分支計畫及用途別科目	預算金額	承辦單位	說明
01 人員維持	7,627,508	本署及各監院所校	本計畫本年度本署及76個矯正機關計編列人事費7,627,508千元，其內容如下：
0100 人事費	7,627,508		
0103 法定編制人員待遇	4,773,620		1. 法定編制人員待遇4,773,620千元，係職員7,466人、駐衛警24人之薪俸、加給，受訓學員之生活津貼及機關間人員調動所需之薪俸、加給等。
0104 約聘僱人員待遇	65,321		2. 約聘僱人員待遇65,321千元，係約僱100人之酬金及監獄、少年輔育院附設補校與少年矯正學校聘請兼任教師支給之兼課鐘點費。
0105 技工及工友待遇	151,076		3. 技工及工友待遇151,076千元，係技工44人、駕駛154人及工友164人之工餉、加給等。
0111 獎金	1,061,395		4. 獎金1,061,395千元，係考績獎金及年終工作獎金等。
0121 其他給與	181,379		5. 其他給與181,379千元，係休假補助、車票費補助及員工因公傷殘死亡慰問金等。
0131 加班值班費	604,930		6. 加班值班費604,930千元，係加、值班費及不休假加班費等。
0142 退休退職給付	1,331		7. 退休退職給付1,331千元，係校長、教師退休所支領之舊制退撫給付。
0143 退休離職儲金	381,475		8. 退休離職儲金381,475千元，係現職人員依法應提撥之退休、離職儲金等。
0151 保險	406,981		9. 保險406,981千元，係現職人員及受訓學員依法應提撥之公、勞、健保費等。
02 基本行政工作維持	520,014	各監院所校	本計畫本年度76個矯正機關計編列520,014千元，其內容如下：
0200 業務費	509,270		
0201 教育訓練費	13,179		1. 業務費509,270千元，包括：
0202 水電費	112,945		(1) 教育訓練費13,179千元，係員工訓練所需教材、膳宿、交通等經費。
0203 通訊費	22,647		(2) 水電費112,945千元。
0215 資訊服務費	12,036		(3) 通訊費22,647千元，係郵資、電話及數據通訊費等。
0219 其他業務租金	7,263		
0221 稅捐及規費	3,977		

**矯正署及所屬
歲出計畫提要及分支計畫概況表**

經資門併計

中華民國102年度

單位：新臺幣千元

工作計畫名稱及編號	3523174100 矯正業務	預算金額	11,468,061
分支計畫及用途別科目	預算金額	承辦單位	說 明
0231 保險費	3,918		(4)資訊服務費12,036千元，係資訊設備之保養、維修及操作等服務費。
0241 兼職費	936		(5)其他業務租金7,263千元，係影印機等設備租金。
0262 國內組織會費	514		(6)稅捐及規費3,977千元，係車輛牌照稅及燃料費等。
0271 物品	109,131		(7)保險費3,918千元，係對所執行之業務活動、所管財產等所繳納之保險費。
0279 一般事務費	86,676		(8)兼職費936千元，係兼任戒治所、看守所及少年觀護所所長之兼職費。
0282 房屋建築養護費	39,529		(9)國內組織會費514千元，係參加國內醫護公會所需之經費。
0283 車輛及辦公器具養護費	18,215		(10)物品109,131千元，包括：
0284 設施及機械設備養護費	58,448		<1>車輛油料費15,394千元，係按機車404輛，每輛每月耗油料22公升，中小型汽車178輛，每輛每月耗油料118公升，大型汽車48輛，每輛每月耗油料162公升，油氣雙燃料車7輛，每輛每月耗汽油61公升、液化石油氣69公升，按汽油每公升價格34.6元、柴油每公升價格31.9元、液化石油氣每公升價格20.9元計列。
0291 國內旅費	11,476		<2>資訊耗材等經費11,499千元。
0294 運費	3,140		<3>一般行政業務所需文具紙張等消耗品26,678千元。
0295 短程車資	146		<4>非消耗性辦公用具購置經費55,560千元。
0299 特別費	5,094		(11)一般事務費86,676千元，包括：
0400 獎補助費	10,744		<1>文康活動費30,537千元，係按員工7,952人，每人每年3,840元計列。
0445 社會福利津貼及濟助	147		<2>行政管理事務費19,213千元。
0454 差額補貼	435		<3>員工健康檢查補助費5,319千元。
0475 獎勵及慰問	10,162		<4>環境清潔及雜支等經費18,172千元。
			<5>桃園、彰化少年輔育院及誠正、明陽中學炊場勞務外包經費6,650千元。
			<6>臺北看守所華光社區非法占用戶訴訟及強制執行等經費2,565千元。
			<7>臺北女子看守所汐止遷建用地保全經費920千元。

**矯正署及所屬
歲出計畫提要及分支計畫概況表**

經資門併計

中華民國102年度

單位：新臺幣千元

工作計畫名稱及編號	3523174100 矯正業務	預算金額	11,438,061
分支計畫及用途別科目	預算金額	承辦單位	說明
			<p><8>嘉義監獄獄政博物館開放參觀保全及運作等經費3,300千元。</p> <p>(12)房屋建築養護費39,529千元。</p> <p>(13)車輛及辦公器具養護費18,215千元，包括：</p> <p style="padding-left: 20px;"><1>車輛養護費10,266千元，係按機車430輛，每輛每年1,700元，公務汽車未滿2年者22輛，每輛每年8,500元，滿2年未滿4年者26輛，每輛每年25,500元，滿4年未滿6年者44輛，每輛每年34,000元，滿6年以上者141輛，每輛每年51,000元計列。</p> <p style="padding-left: 20px;"><2>辦公器具養護費7,949千元，係按職員7,466人、駐衛警24人及約僱人員100人，每人每年1,048元計列。</p> <p>(14)設施及機械設備養護費58,448千元，包括：</p> <p style="padding-left: 20px;"><1>發電機、電氣系統及消防設備等養護費10,112千元。</p> <p style="padding-left: 20px;"><2>高壓斷電感應系統及污水處理場養護費7,857千元。</p> <p style="padding-left: 20px;"><3>監視設備及安全系統等養護費14,864千元。</p> <p style="padding-left: 20px;"><4>少年輔育院及少年矯正學校教學及特殊教育等設備養護費280千元。</p> <p style="padding-left: 20px;"><5>辦公及其他設備養護費24,784千元。</p> <p style="padding-left: 20px;"><6>桃園、明德戒治及連江等分監設備養護費551千元。</p> <p>(15)國內旅費11,476千元，係處理一般公務或特定工作計畫於國內地區所需之差旅費。</p> <p>(16)運費3,140千元。</p> <p>(17)短程車資146千元。</p> <p>(18)特別費5,094千元，除臺北、臺中、彰化、嘉義、臺南、高雄、屏東、宜蘭等8個監獄典獄長、臺北看守所所長按每人每月13,500元計列，桃園、桃園女子、新竹、臺中女子、雲林、雲林第二、高雄第二、高雄女子、花蓮、澎湖等10個監獄典獄長</p>

**矯正署及所屬
歲出計畫提要及分支計畫概況表**

經資門併計

中華民國102年度

單位：新臺幣千元

工作計畫名稱及編號	3523174100 矯正業務	預算金額	11,468,061
分支計畫及用途別科目	預算金額	承辦單位	說 明
03 辦理矯正行政業務	160,843	本署各組室	<p>、泰源技能訓練所所長、新店戒治所所長、臺中、臺南看守所所長按每人每月10,500元計列外，其餘矯正機關首長按每人每月6,000元計列。</p> <p>2. 獎補助費10,744千元，包括：</p> <p>(1) 桃園少年輔育院及明陽中學早期退休技工生活困難濟助金147千元。</p> <p>(2) 明陽及誠正中學退休校長、老師優惠存款利息差額435千元。</p> <p>(3) 退休退職人員三節慰問金10,162千元，係按每人每年6,000元計列。</p> <p>本計畫本年度編列160,843元，其內容如下：</p>
0200 業務費	119,134		1. 業務費119,134千元，包括：
0201 教育訓練費	300		(1) 教育訓練費300千元，係矯正機關鍋爐操作人員培訓經費。
0219 其他業務租金	120		(2) 其他業務租金120千元，係全國志工分區組訓場地租用等經費。
0271 物品	1,055		(3) 物品1,055千元，包括：
0279 一般事務費	72,175		<1>購置90制式手槍彈605千元，按55,000發，每發11元計列。
0284 設施及機械設備養護費	44,200		<2>購置65式步槍彈450千元，按50,000發，每發9元計列。
0292 大陸地區旅費	1,174		(4) 一般事務費72,175千元，包括：
0293 國外旅費	110		<1>矯正機關教化作業技訓聯展及多媒體影片製作等經費400千元。
0300 設備及投資	41,524		<2>生命教育種子師資培訓研習班及收容人生命教育等經費263千元。
0319 雜項設備費	41,524		<3>矯正機關危機處理小組運作經費5,850千元。
0400 獎補助費	185		<4>辦理各矯正機關慰濟相關事項950千元。
0475 獎勵及慰問	185		<5>矯正機關年度性傳染病篩檢（包括愛滋病毒及梅毒檢驗）費用12,300千元，以每年新收收容人60,000人計，每人100元計列、在監（院所校）收容人63,000人計，每人100元計列。
			<6>辦理毒品戒治醫療等相關經費12,234千元。
			<7>辦理性侵害受刑人強制治療及輔導教育

**矯正署及所屬
歲出計畫提要及分支計畫概況表**

經資門併計

中華民國102年度

單位：新臺幣千元

工作計畫名稱及編號	3523174100 矯正業務	預算金額	11,468,061
分支計畫及用途別科目	預算金額	承辦單位	說明
04 矯正訓練業務	19,969	本署綜合規劃組	<p>經費16,788千元。</p> <p><8>辦理家暴犯受刑人輔導及治療相關經費6,476千元。</p> <p><9>教誨教育教材、刊物等編印經費600千元。</p> <p><10>辦理兩岸獄政交流等業務經費426千元。</p> <p><11>臺中監獄附設培德醫院辦理性侵害加害人刑後強制治療經費10,000千元。</p> <p><12>本署及所屬有關戒護安全、收容人教化等重大政事經費5,888千元。</p> <p>(5)設施及機械設備養護費44,200千元，係各矯正機關房舍、消防及戒護安全等設施拆除、搶修及維護等經費。</p> <p>(6)大陸地區旅費1,174千元，係辦理兩岸矯正業務觀摩研習及參訪所需之差旅費。</p> <p>(7)國外旅費110千元，係考察日本民營化監獄刑務機關設施及收容人之矯正處遇與管理之差旅費。</p> <p>2.設備及投資41,524千元，係各矯正機關房舍、消防及戒護安全等設施拆除、汰換、購置等經費。</p> <p>3.獎補助費185千元，係矯正機關收容人就讀空中大學課程學習成績優異獎勵金。</p> <p>本計畫本年度編列19,969千元，其內容如下：</p> <p>1.教育訓練費200千元，係員工參加研習專業課程經費。</p> <p>2.其他業務租金208千元，係學員參訪實習交通車租金等。</p> <p>3.保險費39千元，係學員基礎訓練期間平安保險費。</p> <p>4.按日按件計資酬金7,539千元，包括：</p> <p>(1)教師評鑑及學員實習協調會議等出席費50千元。</p> <p>(2)聘請講師授課之鐘點及交通等經費7,312千元。</p> <p>(3)矯正期刊文稿撰擬、翻譯之稿費147千元。</p> <p>(4)聘請講師或專業人士命題、閱卷等經費30</p>
0200 業務費	19,969		
0201 教育訓練費	200		
0219 其他業務租金	208		
0231 保險費	39		
0250 按日按件計資酬金	7,539		
0271 物品	490		
0279 一般事務費	11,493		

**矯正署及所屬
歲出計畫提要及分支計畫概況表**

經資門併計

中華民國102年度

單位：新臺幣千元

工作計畫名稱及編號	3523174100 矯正業務	預算金額	11,438,061
分支計畫及用途別科目	預算金額	承辦單位	說明
05 辦理矯正、醫療及訓練業務	302,017	各監院所校	<p>千元。</p> <p>5. 物品490千元，包括：</p> <p>(1) 受訓學員各類圖書購置等經費390千元。</p> <p>(2) 醫療訓練耗材及救護書籍購置等經費100千元。</p> <p>6. 一般事務費11,493千元，包括：</p> <p>(1) 受訓學員講義、試卷及矯正期刊印製等經費1,842千元。</p> <p>(2) 受訓學員制服、運動服及配件購置等經費2,662千元。</p> <p>(3) 受訓學員宿舍盥洗用具及寢具清潔等經費512千元。</p> <p>(4) 受訓學員餐廳膳食勞務外包等經費2,500千元。</p> <p>(5) 受訓學員訓練期間膳食材料購置等經費3,877千元。</p> <p>(6) 辦理受訓學員運動競技、競賽等活動經費100千元。</p> <p>本計畫本年度76個矯正機關計編列302,017千元，其內容如下：</p> <p>1. 業務費221,004千元，包括：</p> <p>(1) 通訊費924千元，係戒治所應收戒治及勒戒費移送強制執行所需郵資。</p> <p>(2) 兼職費2,266千元，係監獄及少年輔育院員工兼任補校職務之兼職酬勞。</p> <p>(3) 按日按件計資酬金56,009千元，包括：</p> <p><1>委請特約醫師及兼任醫師看診所需診療費28,266千元。</p> <p><2>委請專家、學者出席會議之出席費3,256千元。</p> <p><3>聘請講師演講或教授教化課程之鐘點費24,426千元。</p> <p><4>少年矯正學校辦理教師命題、閱卷等相關經費61千元。</p> <p>(4) 物品44,612千元，包括：</p> <p><1>監獄及少年輔育院附設補校與少年矯正學校書籍購置費3,663千元。</p> <p><2>監獄及少年輔育院附設補校與少年矯正</p>
0200 業務費	221,004		
0203 通訊費	924		
0241 兼職費	2,266		
0250 按日按件計資酬金	56,009		
0271 物品	44,612		
0279 一般事務費	107,822		
0291 國內旅費	9,371		
0300 設備及投資	81,013		
0304 機械設備費	5,004		
0319 雜項設備費	76,009		

**矯正署及所屬
歲出計畫提要及分支計畫概況表**

經資門併計

中華民國102年度

單位：新臺幣千元

工作計畫名稱及編號	3523174100 矯正業務	預算金額	11,438,061
分支計畫及用途別科目	預算金額	承辦單位	說 明
			<p>學校文具用品購置費2,757千元。</p> <p><3>收容人疾病醫療材料費11,734千元。</p> <p><4>辦理收容人戒治業務材料費3,368千元。</p> <p><5>辦理收容人觀察勒戒業務材料費3,259千元。</p> <p><6>收容人尿液檢驗試劑等材料費19,831千元。</p> <p>(5)一般事務費107,822千元，包括：</p> <p><1>監獄及少年輔育院附設補校與少年矯正學校教學活動及教育行政等經費865千元。</p> <p><2>監獄及少年輔育院附設補校與少年矯正學校資料、刊物印製費957千元。</p> <p><3>戒護人員制服費及收容人服裝費64,407千元。</p> <p><4>戒護人員常年教育訓練經費3,227千元。</p> <p><5>替代役役男勤務及管理 etc 經費13,524千元。</p> <p><6>各監獄及技能訓練所辦理作業、調查分類、教化等業務經費3,773千元。</p> <p><7>各監獄、看守所、少年觀護所警衛管理及戒護業務經費9,798千元。</p> <p><8>少年輔育院及少年矯正學校辦理教化管理及追蹤輔導等業務經費565千元。</p> <p><9>戒治業務教材及書籍印製費1,668千元。</p> <p><10>辦理收容人觀察勒戒及戒治業務經費5,438千元。</p> <p><11>自強外役監獄辦理替代役役男專業訓練所需經費3,600千元。</p> <p>(6)國內旅費9,371千元，係戒護收容人移監、辦理教化、追蹤輔導、教學觀摩及解送收容人等業務所需之差旅費。</p> <p>2.設備及投資81,013千元，包括：</p> <p>(1)戒護、消防安全及接見監聽等設備費23,856千元。</p> <p>(2)技訓教學設備費1,346千元。</p> <p>(3)零星設備費55,811千元。</p> <p style="text-align: right;">(以上矯正業務計畫經費內含桃園、臺中及</p>

**矯正署及所屬
歲出計畫提要及分支計畫概況表**

中華民國102年度

單位：新臺幣千元

經資門併計

工作計畫名稱及編號	3523174100 矯正業務	預算金額	11,438,061
分支計畫及用途別科目	預算金額	承辦單位	說 明
06 辦理收容人給養業務	1,625,230	各監院所校	<p>高雄等3所女子監獄及女子戒治所辦理女性受刑人行刑處遇業務經費413,053千元及女性受戒治人戒治處遇業務經費26,922千元、臺北女子看守所辦理女性收容人羈押收容處遇業務經費78,079千元、各矯正機關女性收容人性傳染病篩檢經費1,046千元、性侵害受刑人強制治療經費26,788千元、家暴犯受刑人輔導及治療經費6,476千元、婦女人身安全相關訓練經費541千元。)</p> <p>本計畫本年度編列業務費1,625,230千元，係各監獄、少年輔育院、少年矯正學校、技能訓練所、戒治所、看守所及少年觀護所等收容人給養經費，按每月預估收容人數66,811人，成年收容人每人每月給養費2,000元，少年收容人每人每月給養費2,510元，澎湖、金門、綠島地區收容人每人每月給養費2,340元，馬祖地區收容人每人每月給養費3,200元計列。</p>
0200 業務費	1,625,230		
0280 給養費	1,625,230		
07 補助收容人健保費	1,212,480	各監院所校	<p>本計畫本年度編列獎補助費1,212,480千元，係各監獄、少年輔育院、少年矯正學校、技能訓練所、戒治所、看守所及少年觀護所等收容人健保補助經費，按每月預估符合全民健康保險法第10條第1項第4款第3目之收容人數60,000人，每人每月健保補助費1,684元計列。</p>
0400 獎補助費	1,212,480		
0443 社會保險負擔	1,212,480		

**矯正署及所屬
歲出計畫提要及分支計畫概況表**

經資門併計

中華民國102年度

單位：新臺幣千元

工作計畫名稱及編號	3523178700 改善監所計畫	預算金額	264,343
-----------	-------------------	------	---------

計畫內容：

改善監所設施。

預期成果：

1. 強化戒護管理功能，維護機關安全，穩定囚情。
2. 改善監所相關設施，重視員工及收容人人身安全之保障，以維人權。

分支計畫及用途別科目	預算金額	承辦單位	說明
01 改善監所計畫	264,343	臺中女子監獄、臺北監獄總務科	本計畫本年度編列設備及投資經費264,343千元，其內容如下： 1. 臺中女子監獄擴建房舍計畫，奉行政院96年11月19日院臺法字第0960051863號函、98年4月27日院臺法字第0980019385號函及100年1月13日院臺法字第1000001052號函核定，總經費600,162千元，分6年辦理擴建工程，97年度編列10,000千元、98年度編列4,000千元、99年度編列1,819千元、100年度編列100,000千元、101年度編列300,000千元，本年度編列最後1年經費184,343千元，預定辦理水土保持工程、結構體工程、附屬設施工程等及其驗收事宜。 2. 臺北監獄改(擴)建工程計畫，奉行政院101年6月28日院臺法字第1010039312號函核定，總經費391,664千元，分4年辦理改(擴)建工程，101年度編列3,000千元，本年度編列第2年經費80,000千元，預定辦理工程規劃細部設計、工程專業審議、申請候選綠建築證書及建築執照、辦理工程發包與施工等，尚待編列308,664千元。
0300 設備及投資	264,343		
0302 房屋建築及設備費	264,343		

**矯正署及所屬
歲出計畫提要及分支計畫概況表**

中華民國102年度

單位：新臺幣千元

經資門併計

工作計畫名稱及編號	3523179011 交通及運輸設備	預算金額	12,495
-----------	--------------------	------	--------

計畫內容：
購置車輛。

預期成果：
提高工作效率，並增進戒護及交通安全。

分支計畫及用途別科目	預算金額	承辦單位	說明
01 交通及運輸設備	12,495	各監院所校總 務科	本計畫本年度編列設備及投資12,495千元，其內容如下： 1. 高雄第二、屏東監獄及東成技能訓練所汰換公務轎車各1輛，合共3輛經費1,785千元。 2. 自強外役監獄汰換中型警備車1輛經費2,680千元。 3. 臺北看守所汰換小型警備車1輛經費640千元。 4. 泰源技能訓練所、臺東戒治所汰換大型貨車各1輛，合共2輛經費3,060千元。 5. 屏東、高雄、花蓮、雲林第二監獄及誠正中學汰換救護車各1輛，合共5輛經費4,100千元。 6. 明陽中學、彰化少年輔育院及高雄戒治所汰換100CC機車2輛、新增1輛及新增輕型電動機車1輛，合共4輛經費230千元。
0300 設備及投資	12,495		
0305 運輸設備費	12,495		

**矯正署及所屬
歲出計畫提要及分支計畫概況表**

經資門併計

中華民國102年度

單位：新臺幣千元

工作計畫名稱及編號	3523179800 第一預備金	預算金額	39,700
-----------	------------------	------	--------

計畫內容：

依照預算法第22條規定編列。

預期成果：

支援業務推展，促進行政效能。

分支計畫及用途別科目	預算金額	承辦單位	說明
01 第一預備金	39,700	本署及各監院所校	本計畫本年度編列第一預備金39,700千元，依據預算法第64條規定申請動支。
0900 預備金	39,700		
0901 第一預備金	39,700		

**矯正署及所屬
歲出計畫提要及分支計畫概況表**

經資門併計

中華民國102年度

單位：新臺幣千元

工作計畫名稱及編號	5223175000 司法科技業務	預算金額	450
-----------	-------------------	------	-----

計畫內容： 善用科技提升受刑人調查分類實施計畫。	預期成果： 提升心理測驗質與量，增進調查分類品質與功能。
-----------------------------	---------------------------------

分支計畫及用途別科目	預算金額	承辦單位	說明
01 運用科技技術提升法務績效 量能計畫	450	桃園監獄	本計畫本年度編列業務費450千元，係辦理「善用科技提升受刑人調查分類實施計畫」經費，其內容如下： 1. 委請助理研究員辦理計畫研擬、個案追蹤及成果發表等經費420千元。 2. 辦公用品購置經費30千元。
0200 業務費	450		
0250 按日按件計資酬金	420		
0271 物品	30		

**矯正署及所屬
各項費用彙計表**

中華民國102年度

單位：新臺幣千元

工作計畫名稱及編號 第一、二級用途別 科目名稱及編號	3523170100 一般行政	3523174100 矯正業務	5223175000 司法科技業務	3523178700 改善監所計畫	3523179011 交通及運輸設備	3523179800 第一預備金
合計	174,316	11,468,061	450	264,343	12,495	39,700
0100人事費	148,796	7,627,508	-	-	-	-
0103法定編制人員待遇	92,444	4,773,620	-	-	-	-
0104約聘僱人員待遇	-	65,321	-	-	-	-
0105技工及工友待遇	1,944	151,076	-	-	-	-
0111獎金	24,841	1,061,395	-	-	-	-
0121其他給與	3,138	181,379	-	-	-	-
0131加班值班費	8,496	604,930	-	-	-	-
0142退休退職給付	-	1,331	-	-	-	-
0143退休離職儲金	8,650	381,475	-	-	-	-
0151保險	9,283	406,981	-	-	-	-
0200業務費	19,593	2,494,607	450	-	-	-
0201教育訓練費	500	13,679	-	-	-	-
0202水電費	4,055	112,945	-	-	-	-
0203通訊費	1,850	23,571	-	-	-	-
0215資訊服務費	1,030	12,036	-	-	-	-
0219其他業務租金	441	7,591	-	-	-	-
0221稅捐及規費	100	3,977	-	-	-	-
0231保險費	177	3,957	-	-	-	-
0241兼職費	-	3,202	-	-	-	-
0250按日按件計資酬金	100	63,548	420	-	-	-
0262國內組織會費	-	514	-	-	-	-
0271物品	2,675	155,288	30	-	-	-
0279一般事務費	4,738	278,166	-	-	-	-
0280給養費	-	1,625,230	-	-	-	-
0282房屋建築養護費	361	39,529	-	-	-	-
0283車輛及辦公器具養護費	190	18,215	-	-	-	-
0284設施及機械設備養護費	708	102,648	-	-	-	-
0291國內旅費	2,258	20,847	-	-	-	-
0292大陸地區旅費	-	1,174	-	-	-	-

**矯正署及所屬
各項費用彙計表**

中華民國102年度

單位：新臺幣千元

工作計畫名稱及編號 第一、二級用途別 科目名稱及編號	3523170100 一般行政	3523174100 矯正業務	5223175000 司法科技業務	3523178700 改善監所計畫	3523179011 交通及運輸設備	3523179800 第一預備金
0293國外旅費	-	110	-	-	-	-
0294運費	100	3,140	-	-	-	-
0295短程車資	100	146	-	-	-	-
0299特別費	210	5,094	-	-	-	-
0300設備及投資	5,819	122,537	-	264,343	12,495	-
0302房屋建築及設備費	-	-	-	264,343	-	-
0304機械設備費	-	5,004	-	-	-	-
0305運輸設備費	-	-	-	-	12,495	-
0306資訊軟硬體設備費	2,000	-	-	-	-	-
0319雜項設備費	3,819	117,533	-	-	-	-
0400獎補助費	108	1,223,409	-	-	-	-
0443社會保險負擔	-	1,212,480	-	-	-	-
0445社會福利津貼及濟助	-	147	-	-	-	-
0454差額補貼	-	435	-	-	-	-
0475獎勵及慰問	108	10,347	-	-	-	-
0900預備金	-	-	-	-	-	39,700
0901第一預備金	-	-	-	-	-	39,700

**矯正署及所屬
各項費用彙計表(續)**

中華民國102年度

單位：新臺幣千元

工作計畫名稱及編號 第一、二級用途別 科目名稱及編號					合 計
合 計					11,959,365
0100人事費					7,776,304
0103法定編制人員待遇					4,866,064
0104約聘僱人員待遇					65,321
0105技工及工友待遇					153,020
0111獎金					1,086,236
0121其他給與					184,517
0131加班值班費					613,426
0142退休退職給付					1,331
0143退休離職儲金					390,125
0151保險					416,264
0200業務費					2,514,650
0201教育訓練費					14,179
0202水電費					117,000
0203通訊費					25,421
0215資訊服務費					13,066
0219其他業務租金					8,032
0221稅捐及規費					4,077
0231保險費					4,134
0241兼職費					3,202
0250按日按件計資酬金					64,068
0262國內組織會費					514
0271物品					157,993
0279一般事務費					282,904
0280給養費					1,625,230
0282房屋建築養護費					39,890
0283車輛及辦公器具養護費					18,405
0284設施及機械設備養護費					103,356
0291國內旅費					23,105
0292大陸地區旅費					1,174

矯正署及所屬
各項費用彙計表(續)

中華民國102年度

單位：新臺幣千元

工作計畫名稱及編號 第一、二級用途別 科目名稱及編號					合 計
0293國外旅費					110
0294運費					3,240
0295短程車資					246
0299特別費					5,304
0300設備及投資					405,194
0302房屋建築及設備費					264,343
0304機械設備費					5,004
0305運輸設備費					12,495
0306資訊軟硬體設備費					2,000
0319雜項設備費					121,352
0400獎補助費					1,223,517
0443社會保險負擔					1,212,480
0445社會福利津貼及濟助					147
0454差額補貼					435
0475獎勵及慰問					10,455
0900預備金					39,700
0901第一預備金					39,700

矯正署
 歲出一級用途
 中華民國

款	項	目	節	科 目 名 稱	經 常 支			
					人事費	業務費	獎補助費	債務費
12				法務部主管	7,776,304	2,514,650	1,223,517	-
	5			矯正署及所屬	7,776,304	2,514,650	1,223,517	-
				司法支出	7,776,304	2,514,200	1,223,517	-
		1		一般行政	148,796	19,593	108	-
		2		矯正業務	7,627,508	2,494,607	1,223,409	-
		3		改善監所計畫	-	-	-	-
		4		一般建築及設備	-	-	-	-
		1		交通及運輸設備	-	-	-	-
		5		第一預備金	-	-	-	-
				科學支出	-	450	-	-
		6		司法科技業務	-	450	-	-

及所屬
別科目分析表

102年度

單位：新臺幣千元

出		資本支出					合計
預備金	小計	業務費	設備及投資	獎補助費	預備金	小計	
39,700	11,554,171	-	405,194	-	-	405,194	11,959,365
39,700	11,554,171	-	405,194	-	-	405,194	11,959,365
39,700	11,553,721	-	405,194	-	-	405,194	11,958,915
-	168,497	-	5,819	-	-	5,819	174,316
-	11,345,524	-	122,537	-	-	122,537	11,468,061
-	-	-	264,343	-	-	264,343	264,343
-	-	-	12,495	-	-	12,495	12,495
-	-	-	12,495	-	-	12,495	12,495
39,700	39,700	-	-	-	-	-	39,700
-	450	-	-	-	-	-	450
-	450	-	-	-	-	-	450

矯正署
資本支出
中華民國

科 目				土地	房屋建築	公共建設
款	項	目	節			
12					264,343	
	5				264,343	
					264,343	
			1	一般行政		
			2	矯正業務		
			3	改善監所計畫		264,343
			4	一般建築及設備		
			1	交通及運輸設備		

及所屬
分析表

102年度

單位：新臺幣千元

機械設備	運輸設備	資訊軟硬體設備	雜項設備	權 利	投資及其他	合 計
5,004	12,495	2,000	121,352	-	-	405,194
5,004	12,495	2,000	121,352	-	-	405,194
5,004	12,495	2,000	121,352	-	-	405,194
-	-	2,000	3,819	-	-	5,819
5,004	-	-	117,533	-	-	122,537
-	-	-	-	-	-	264,343
-	12,495	-	-	-	-	12,495
-	12,495	-	-	-	-	12,495

矯正署及所屬 人事費分析表

中華民國102年度

單位：新臺幣千元

人 事 費 別	金 額	說 明
一、民意代表待遇	-	
二、政務人員待遇	-	
三、法定編制人員待遇	4,866,064	
四、約聘僱人員待遇	65,321	
五、技工及工友待遇	153,020	
六、獎金	1,086,236	
七、其他給與	184,517	
八、加班值班費	613,426	超時加班費96,760千元，未逾本署及所屬該科目90年度實支數8成或專案報請行政院核定之金額計101,784千元。
九、退休退職給付	1,331	
十、退休離職儲金	390,125	
十一、保險	416,264	
十二、調待準備	-	
合 計	7,776,304	

本 頁 空 白

矯正署
預算員額
 中華民國

科 目				員 額 (單位 :														
款	項	目	節	名 稱	職 員		警 察		法 警		駐 衛 警		工 友		技 工		駕 駛	
					本年度	上年度	本年度	上年度	本年度	上年度	本年度	上年度	本年度	上年度	本年度	上年度	本年度	上年度
12				0023000000 法務部主管	7,578	7,578	-	-	-	-	24	25	166	169	45	47	156	157
	5			0023170000 矯正署及所屬	7,578	7,578	-	-	-	-	24	25	166	169	45	47	156	157
		1		3523170100 一般行政	112	112	-	-	-	-	-	-	2	2	1	1	2	2
			2	3523174100 矯正業務	7,466	7,466	-	-	-	-	24	25	164	167	44	46	154	155

及所屬
明細表

102年度

單位: 新臺幣千元

人)								年 需 經 費			說 明
聘用		約 僱		駐外雇員		合 計		本 年 度	上 年 度	比 較	
本 年 度	上 年 度	本 年 度	上 年 度	本 年 度	上 年 度	本 年 度	上 年 度				
-	-	100	100	-	-	8,069	8,076	7,162,878	7,091,982	70,896	
-	-	100	100	-	-	8,069	8,076	7,162,878	7,091,982	70,896	
-	-	-	-	-	-	117	117	140,300	141,747	-1,447	
-	-	100	100	-	-	7,952	7,959	7,022,578	6,950,235	72,343	1.本署及所屬上(101)年度法定預算書表列預算員額8,105人，依下列情形調整後改列8,076人： (1)配合法務部業務需要，移出職員27人。 (2)配合廉政署業務需要，移出技工1人。 (3)配合臺灣南投地方法院檢察署業務需要，移出駕駛1人。 2.本年度預算員額8,069人，較上年度減少7人，係： (1)精簡駐衛警1人、工友1人、技工4人及駕駛1人。 (2)配合廉政署業務需要，移出職員6人。 (3)配合業務需要，由其他中央政府機關之政風機構移入職員6人。 3.以「一般行政-基本行政工作維持」計畫之業務費項下，預計進用勞務承攬4人，經費1,236千元。 4.以「矯正業務-基本行政工作維持」計畫之業務費項下，預計進用派遣人力7人，經費2,565千元、勞務承攬74人，經費17,042千元。 5.以「矯正業務-矯正訓練業務」計畫之業務費項下，預計進用勞務承攬5人，經費2,500千元。

矯正署
公務車輛明細表

中華民國102年度

單位：新臺幣千元

車輛數	車輛種類	乘客人數 不含司機	購置 年月	汽缸總排氣量 (立方公分)	油料費			養護費	其 他	備 註
					數量(公升)	單價(元)	金額			
1	現有車輛: 次於部會首長座車	4	94.11	1,998	1,416	34.60	49	51	39	4792-MW。
1	公務轎車	4	101.04	1,798	1,416	34.60	49	9	44	4600-M9。
1	小型客貨車(8人座)	7	101.07	2,198	1,416	34.60	49	9	55	5071-T7。
2	一般公務用機車	1	100.05	0	0	0	0	3	1	011-SFM、012-SFM 。小型輕型電動機車。
1	一般公務用機車	1	101.03	101	264	34.60	9	2	1	373-LBW。
	合 計				4,512		156	73	140	

**矯正署臺北監獄
公務車輛明細表**

中華民國102年度

單位：新臺幣千元

車輛數	車輛種類	乘客人數 不含司機	購置 年月	汽缸總排氣量 (立方公分)	油料費			養護費	其 他	備 註
					數量(公升)	單價(元)	金額			
1	現有車輛: 公務轎車	4	94.05	2,378	1,416	34.60	49	51	399017-KT。	
1	小型貨車	2	97.04	1,998	1,416	34.60	49	34	223187-VR。	
1	大型警備車(40 人座)	39	93.08	7,790	1,944	31.90	62	51	23WH-688。	
1	中型警備車(21 人座)	20	95.12	4,009	1,416	31.90	45	51	25523-WA。	
1	其他特殊用途車輛	2	88.06	8,226	1,944	31.90	62	51	07F-526。消防車。	
1	其他特殊用途車輛	5	95.09	2,350	1,416	34.60	49	51	108257-PK。救護車。	
1	一般公務用機車	1	87.06	97	264	34.60	9	2	1MOF-753。	
2	一般公務用機車	1	95.03	125	528	34.60	18	3	2MSP-638、M5P-639。	
1	一般公務用機車	1	97.03	125	264	34.60	9	2	1878-CPK。	
2	一般公務用機車	1	98.04	101	528	34.60	18	3	2650-DMW、660-DMW。	
1	一般公務用機車	1	99.04	124	264	34.60	9	2	1122-GLB。	
1	小型警備車	7	100.05	2,198	1,416	34.60	49	26	280707-M5。	
	合 計					12,816	429	326	154	

**矯正署桃園監獄
公務車輛明細表**

中華民國102年度

單位：新臺幣千元

車輛數	車輛種類	乘客人數 不含司機	購置 年月	汽缸總排氣量 (立方公分)	油料費			養護費	其 他	備 註
					數量(公升)	單價(元)	金額			
1	現有車輛: 公務轎車	4	94.04	1,998	1,416	34.60	49	51	485809-KT。	
1	中型警備車(21 人座)	20	96.07	4,009	1,416	31.90	45	34	17205-WD。	
1	一般公務用機車	1	94.02	125	264	34.60	9	2	2J5P-330。	
1	一般公務用機車	1	95.05	125	264	34.60	9	2	0K6P-672。	
1	一般公務用機車	1	96.06	125	264	34.60	9	2	2578-BNF。	
1	一般公務用機車	1	97.05	125	264	34.60	9	2	0021-DFE。	
1	小型警備車	4	97.07	2,378	732	34.60	25	34	370458-VT。油氣雙 燃料車。	
					828	20.90	17			
	合 計				5,448		173	126	106	

矯正署桃園女子監獄
公務車輛明細表

中華民國102年度

單位：新臺幣千元

車輛數	車輛種類	乘客人數 不含司機	購置 年月	汽缸總排氣量 (立方公分)	油料費			養護費	其 他	備 註
					數量(公升)	單價(元)	金額			
1	現有車輛: 公務轎車	8	91.12	1,968	1,416	34.60	49	51	228W-0173。	
1	公務轎車	4	93.04	1,995	1,416	34.60	49	51	220301-KA。	
1	中型警備車(21 人座)	18	85.05	3,907	1,416	31.90	✓ 45	51	10WH-152。	
1	其他特殊用途車輛	2	86.01	8,226	1,944	31.90	✓ 62	51	3Q5-980。消防車。	
12	一般公務用機車	1	88.10	124	3,168	34.60	110	20	19FM2-277、FM2-278 、FM2-279、FM2-280、FM2-281、FM2-282、FM2-283、FM2-285、FM2-286、FM2-287、FM2-288、FM2-289。	
1	小型警備車	7	93.06	2,694	1,416	34.60	49	51	211160-HF。	
	合 計				10,776		364	275	97	

**矯正署新竹監獄
公務車輛明細表**

中華民國102年度

單位：新臺幣千元

車輛數	車輛種類	乘客人數 不含司機	購置 年月	汽缸總排氣量 (立方公分)	油料費			養護費	其 他	備 註
					數量(公升)	單價(元)	金額			
	現有車輛:									
1	公務轎車	4	93.10	1,995	1,416	34.60	49	51	32	8768-JU。
1	大型警備車(40人座)	38	86.01	9,419	1,944	31.90	62	51	3	WF-385。
1	其他特殊用途車輛	2	87.11	4,104	1,416	31.90	45	51	3	RD-457。垃圾車。
1	其他特殊用途車輛	2	88.03	6,925	1,944	31.90	62	51	3	RD-482。消防車。
1	其他特殊用途車輛	6	97.09	1,998	1,416	34.60	49	34	6	0773-VW。救護車。
1	一般公務用機車	1	94.03	50	264	34.60	9	2	1	TS9-901。
2	一般公務用機車	1	94.03	125	528	34.60	18	3	4	J5W-286、J5W-285。
3	一般公務用機車	1	95.10	124	792	34.60	27	5	0	6FB-693、6FB-695、6FB-697。
2	一般公務用機車	1	96.11	124	528	34.60	18	3	4	072-BRX、073-BRX。
2	一般公務用機車	1	97.06	124	528	34.60	18	3	0	973-DKD、975-DKD。
2	一般公務用機車	1	99.07	124	528	34.60	18	3	0	151-JGC、152-JGC。
	合 計				11,304		377	258	56	

矯正署臺中監獄
公務車輛明細表

中華民國102年度

單位：新臺幣千元

車輛數	車輛種類	乘客人數 不含司機	購置 年月	汽缸總排氣量 (立方公分)	油料費			養護費	其 他	備 註
					數量(公升)	單價(元)	金額			
1	現有車輛： 公務轎車		4	93.09	1,995	732	34.60	25	51	277563-HZ。油氣雙 燃料車。
						828	20.90	17		
1	小型貨車		2	98.03	2,351	1,416	34.60	49	34	174117-WE。
1	小型貨車		2	98.03	2,351	1,416	34.60	49	34	174118-WE。
1	大型警備車(40 人座)		37	86.02	13,267	1,944	31.90	62	51	11WP-406。
1	中型警備車(21 人座)		20	100.05	4,009	1,416	31.90	45	26	18485-WD。
1	其他特殊用途車輛		2	80.11	5,785	1,416	31.90	45	51	10SG-905。消防車。
1	其他特殊用途車輛		2	85.12	7,545	1,944	31.90	62	51	10R4-681。垃圾車。
1	其他特殊用途車輛		6	91.07	2,350	1,416	34.60	49	51	59U-4426。救護車 。
1	其他特殊用途車輛		4	96.12	2,461	1,416	31.90	45	34	54553-ZG。救護車 。
1	一般公務用機車		1	94.03	125	264	34.60	9	2	2G5P-191。
2	一般公務用機車		1	95.05	125	528	34.60	18	3	1P2A-313、P2A-315 。
2	一般公務用機車		1	95.06	124	528	34.60	18	3	1P2D-092、P2D-093 。
9	一般公務用機車		1	98.06	125	2,376	34.60	82	15	19595-GRF、596-GRF 、597-GRF、598-G RF、599-GRF、600 -GRF、601-GRF、6 02-GRF、603-GRF 。
4	一般公務用機車		1	100.07	0	0	0	0	7	2182-SGD、183-SGD 、185-SGD、186-S GD。小型輕型電動 機車。
	合 計					17,640		577	413	146

矯正署臺中女子監獄
公務車輛明細表

中華民國102年度

單位：新臺幣千元

車輛數	車輛種類	乘客人數 不含司機	購置 年月	汽缸總排氣量 (立方公分)	油料費			養護費	其 他	備 註
					數量(公升)	單價(元)	金額			
	現有車輛:									
1	公務轎車	4	88.03	1,995	1,416	34.60	49	51	45	X2-6678。
1	小型客貨車	7	88.04	2,350	1,416	34.60	49	51	46	X2-8290。
1	中型警備車(21 人座)	22	88.04	3,907	1,416	31.90	45	51	15	WA-685。
1	其他特殊用途車輛	7	88.09	1,998	1,416	34.60	49	51	5	X6-4582。救護車。
1	其他特殊用途車輛	2	88.12	6,925	1,944	31.90	62	51	9	3G-017。消防車。
8	一般公務用機車	1	88.08	124	2,112	34.60	73	14	16	YIR-455、YIR-456、YIR-457、YIR-458、YIR-459、YIR-460、YIR-461、YIR-452。
2	一般公務用機車	1	88.09	124	528	34.60	18	3	4	YIS-620、YIS-621。
1	一般公務用機車	1	95.04	49	264	34.60	9	2	0	UH2-110。
1	一般公務用機車	1	95.04	124	264	34.60	9	2	0	M2Q-810。
1	一般公務用機車	1	100.07	0	0	0	0	2	1	181-SGD。小型輕型電動機車。
1	小型警備車	6	98.09	1,999	1,416	34.60	49	26	17	2795-ZD。
	合 計				12,192		413	303	158	

**矯正署彰化監獄
公務車輛明細表**

中華民國102年度

單位：新臺幣千元

車輛數	車輛種類	乘客人數 不含司機	購置 年月	汽缸總排氣量 (立方公分)	油料費			養護費	其 他	備 註
					數量(公升)	單價(元)	金額			
	現有車輛:									
1	公務轎車	4	93.06	1,995	1,416	34.60	49	51	22	5353-HX。
1	大型警備車(40人座)	33	85.09	8,226	1,944	31.90	62	51	16	WP-287。
1	其他特殊用途車輛	2	86.02	8,226	1,944	31.90	62	51	3	R3-178。消防車。
1	其他特殊用途車輛	2	88.04	4,021	1,416	31.90	45	51	3	7F-257。垃圾車， 96年5月由臺灣臺北監獄移入。
1	其他特殊用途車輛	6	97.09	1,998	1,416	34.60	49	34	8	2615-WF。救護車。
1	其他特殊用途車輛	2	99.06	4,009	1,416	31.90	45	26	5	901-UX。垃圾車(資源回收車)。
3	一般公務用機車	1	94.05	149	792	34.60	27	5	7	G2P-215、G2P-216、G2P-217。
3	一般公務用機車	1	95.04	149	792	34.60	27	5	0	M2T-901、M2T-902、M2T-903。
3	一般公務用機車	1	96.07	125	792	34.60	27	5	6	551-BVE、552-BVE、553-BVE。
3	一般公務用機車	1	97.09	150	792	34.60	27	5	0	205-CSC、206-CSC、207-CSC。
1	小型警備車	8	97.10	1,998	1,416	34.60	49	34	8	4205-WF。
	合 計				14,136		471	318	77	

**矯正署雲林監獄
公務車輛明細表**

中華民國102年度

單位：新臺幣千元

車輛數	車輛種類	乘客人數 不含司機	購置 年月	汽缸總排氣量 (立方公分)	油料費			養護費	其 他	備 註
					數量(公升)	單價(元)	金額			
	現有車輛:									
1	公務轎車	4	94.09	2,378	1,416	34.60	49	51	215337-MA。	
1	中型貨車	2	93.12	3,907	1,416	31.90	45	51	17106-SE。	
1	大型警備車(40人座)	34	86.04	13,741	1,944	31.90	62	51	31WS-192。	
1	其他特殊用途車輛	2	88.05	8,226	1,944	31.90	62	51	31F9-840。消防車。	
1	其他特殊用途車輛	6	97.08	1,998	1,416	34.60	49	34	219571-UL。救護車。	
2	一般公務用機車	1	88.05	124	528	34.60	18	3	31YKR-458、YKR-459。	
2	一般公務用機車	1	95.03	124	528	34.60	18	3	11M3L-036、M3L-037。	
2	一般公務用機車	1	96.10	124	528	34.60	18	3	31322-CBJ、323-CBJ。	
1	一般公務用機車	1	98.06	101	264	34.60	9	2	21375-HEM。	
1	一般公務用機車	1	99.06	0	0	0	0	2	01001-SGP，小型輕型電動機車。	
	合 計				9,984		331	252	55	

矯正署雲林第二監獄
公務車輛明細表

中華民國102年度

單位：新臺幣千元

車輛數	車輛種類	乘客人數 不含司機	購置 年月	汽缸總排氣量 (立方公分)	油料費			養護費	其 他	備 註
					數量(公升)	單價(元)	金額			
	現有車輛:									
1	公務轎車	4	94.10	2,378	1,416	34.60	49	51	636081-YF。	
1	大型警備車(40 人座)	36	96.12	7,684	1,944	31.90	62	34	23860-WD。	
1	中型警備車(21 人座)	18	99.9	4,009	1,416	31.90	45	26	25888-WD。	
1	其他特殊用途車輛	4	91.06	1,968	1,416	34.60	49	9	107W-2401。救護車 ，預計102年2月汰 換。	
1	其他特殊用途車輛	2	91.12	7,545	1,944	31.90	62	51	3305-QX。消防車。	
2	一般公務用機車	1	98.06	124	528	34.60	18	3	3373-HEM、372-HEM 。	
	合 計				8,664		285	173	127	

**矯正署嘉義監獄
公務車輛明細表**

中華民國102年度

單位：新臺幣千元

車輛數	車輛種類	乘客人數 不含司機	購置 年月	汽缸總排氣量 (立方公分)	油料費			養護費	其 他	備 註
					數量(公升)	單價(元)	金額			
	現有車輛:									
1	公務轎車	4	93.04	1,995	1,416	34.60	49	51	21	6566-JB。
1	2 1人座中型交通車	20	98.10	4,009	1,416	31.90	45	26	39	702-WD。
1	中型警備車(2 1人座)	17	94.08	4,104	1,416	31.90	45	51	21	WR-383。
1	其他特殊用途車輛	2	91.10	7,790	1,944	31.90	62	51	3	476-QE。消防車。
1	其他特殊用途車輛	2	94.07	3,907	1,416	31.90	45	51	19	159-SB。垃圾車。
1	其他特殊用途車輛	6	100.07	2,351	1,416	34.60	49	9	7	4777-F2。救護車。
3	一般公務用機車	1	95.05	124	792	34.60	27	5	2	L7H-305、L7H-306、L7H-307。
2	一般公務用機車	1	97.05	124	528	34.60	18	3	1	622-DUB、623-DUB。
3	一般公務用機車	1	98.08	124	792	34.60	27	5	5	930-HAH、931-HAH、932-HAH。
2	一般公務用機車	1	99.03	149	528	34.60	18	3	1	325-HBA、326-HBA。
2	一般公務用機車	1	100.04	125	528	34.60	18	3	3	580-JQN、581-JQN。
1	小型警備車	7	95.04	2,488	1,416	34.60	49	51	6	9003-LT。
	合 計				13,608		454	309	128	

矯正署臺南監獄
公務車輛明細表

中華民國102年度

單位：新臺幣千元

車輛數	車輛種類	乘客人數 不含司機	購置 年月	汽缸總排氣量 (立方公分)	油料費			養護費	其 他	備 註
					數量(公升)	單價(元)	金額			
1	現有車輛: 公務轎車	4	92.03	1,995	1,416	34.60	49	51	236000-GH。	
1	大型貨車	2	98.12	4,899	1,416	31.90	45	26	25645-US。資源回收車。	
1	大型警備車(40人座)	36	97.06	7,684	1,944	31.90	62	34	19766-WD。	
1	中型警備車(21人座)	20	96.12	4,009	1,416	31.90	45	34	18761-WD。	
1	其他特殊用途車輛	1	88.05	6,925	1,944	31.90	62	51	3K5-389。消防車。	
1	其他特殊用途車輛	3	93.09	1,968	1,416	34.60	49	51	69313-JG。救護車。	
1	其他特殊用途車輛	6	94.10	1,998	1,416	34.60	49	51	64019-NP。救護車。	
2	一般公務用機車	1	84.08	124	528	34.60	18	3	3NKK-986、NKK-988。	
3	一般公務用機車	1	95.04	124	792	34.60	27	5	2L9A-332、L9A-333、2HR-751。	
1	一般公務用機車	1	96.07	124	264	34.60	9	2	2365-BZH。	
3	一般公務用機車	1	97.04	124	792	34.60	27	5	2880-DUZ、881-DUZ、882-DUZ。	
6	一般公務用機車	1	98.07	124	1,584	34.60	55	10	9978-HBV、979-HBV、980-HBV、981-HBV、982-HBV、983-HBV。	
3	一般公務用機車	1	99.05	124	792	34.60	27	5	2781-HDN、782-HDN、783-HDN。	
1	小型警備車	6	98.07	2,488	1,416	34.60	49	26	63450-WR。	
	合 計				17,136		575	354	125	

矯正署明德外役監獄
公務車輛明細表

中華民國102年度

單位：新臺幣千元

車輛數	車輛種類	乘客人數 不含司機	購置 年月	汽缸總排氣量 (立方公分)	油料費			養護費	其 他	備 註
					數量(公升)	單價(元)	金額			
1	現有車輛: 公務轎車	4	92.10	1,995	1,416	34.60	49	51	357660-GL。	
1	大型貨車	2	93.06	7,961	1,944	31.90	62	51	32201-QX。	
1	大型警備車(40 人座)	36	94.08	7,961	1,944	31.90	62	51	7WS-627。	
1	中型警備車(21 人座)	21	91.06	4,104	1,416	31.90	45	51	3WS-611。	
1	中型警備車(21 人座)	20	93.06	4,104	1,416	31.90	45	51	3WS-621。	
1	其他特殊用途車輛	2	87.01	6,485	1,944	31.90	62	51	3S8-879。消防車。	
1	其他特殊用途車輛	6	97.07	1,998	1,416	34.60	49	34	24875-TL。救護車。	
5	一般公務用機車	1	94.04	125	1,320	34.60	46	9	7XT3-197、XT3-198 、XT3-199、XT3-2 00、XT3-420。	
5	一般公務用機車	1	95.05	124	1,320	34.60	46	9	3H7A-305、H7A-306 、H7A-307、H7A-3 08、H7A-309。	
2	一般公務用機車	1	96.04	124	528	34.60	18	3	33HU-118、3HU-119 。	
2	一般公務用機車	1	96.04	125	528	34.60	18	3	33HU-120、3HU-121 。	
8	一般公務用機車	1	98.06	124	2,112	34.60	73	14	11209-GZU、210-GZU 、211-GZU、212-G ZU、213-GZU、215 -GZU、216-GZU、2 17-GZU。	
3	一般公務用機車	1	98.06	125	792	34.60	27	5	4206-GZU、207-GZU 、208-GZU。	
4	一般公務用機車	1	99.06	124	1,056	34.60	37	7	2372-HEG、373-HEG 、375-HEG、376-H EG。	
2	一般公務用機車	1	99.07	0	0	0	0	3	1002-SGN、003-SGN 。小型輕型電動機 車。	
2	一般公務用機車	1	100.05	0	0	0	0	3	1007-SGN、008-SGN 。小型輕型電動機 車。	
2	一般公務用機車	1	101.07	124	528	34.60	18	3	1501-LWC、502-LWC 。	
1	小型警備車	6	99.07	2,488	1,416	34.60	49	26	44829-XW。	
	合 計				21,096		707	425	125	

矯正署高雄監獄
公務車輛明細表

中華民國102年度

單位：新臺幣千元

車輛數	車輛種類	乘客人數 不含司機	購置 年月	汽缸總排氣量 (立方公分)	油料費			養護費	其 他	備 註
					數量(公升)	單價(元)	金額			
1	現有車輛: 公務轎車	4	99.07	1,794	732	34.60	25	26	167466-ZQ。油氣雙 燃料車。	
1	中型警備車(21 人座)	20	98.07	4,009	1,416	31.90	45	26	11925-WD。	
1	其他特殊用途車輛	2	83.12	6,925	1,944	31.90	62	51	3VE-477。消防車。	
1	其他特殊用途車輛	2	90.06	1,968	1,416	34.60	49	51	47M-7580。救護車 ，民間人士捐贈。	
1	其他特殊用途車輛	6	91.08	2,350	1,416	34.60	49	9	44773-FB。救護車 ，預計102年5月汰 換。	
1	一般公務用機車	1	94.04	124	264	34.60	9	2	2H8M-292。	
1	一般公務用機車	1	95.03	124	264	34.60	9	2	2L8N-679。	
3	一般公務用機車	1	99.07	150	792	34.60	27	5	6173-JWP、175-JWP 、176-JWP。	
	合 計				9,072		293	170	47	

矯正署高雄第二監獄
公務車輛明細表

中華民國102年度

單位：新臺幣千元

車輛數	車輛種類	乘客人數 不含司機	購置 年月	汽缸總排氣量 (立方公分)	油料費			養護費	其 他	備 註
					數量(公升)	單價(元)	金額			
1	現有車輛: 公務轎車	4	92.02	1,995	1,416	34.60	49	9	529W-3662。預計102年5月汰換。	
1	小型客貨車	6	96.05	2,488	1,416	34.60	49	51	296981-TE。101年度由本監員工消費合作社捐贈。	
1	大型貨車	2	85.11	6,925	1,944	31.90	62	51	34VI-546。	
1	大型警備車(40人座)	36	93.10	7,961	1,944	31.90	62	51	16WZ-277。94年度由臺中看守所移入。	
1	其他特殊用途車輛	2	87.11	4,104	1,416	31.90	45	51	8VI-990。垃圾車。	
1	其他特殊用途車輛	2	88.03	6,925	1,944	31.90	62	51	3K6-346。消防車。	
1	其他特殊用途車輛	3	93.07	1,968	1,416	34.60	49	51	49312-GP。救護車。	
1	一般公務用機車	1	94.04	124	264	34.60	9	2	1H8M-293。	
1	一般公務用機車	1	96.08	124	264	34.60	9	2	1678-CCX。	
1	一般公務用機車	1	97.07	49	264	34.60	9	2	0590-QEU。	
1	一般公務用機車	1	98.05	50	264	34.60	9	2	0187-QGP。	
1	小型警備車	6	97.08	2,488	1,416	34.60	49	34	44838-TG。	
合 計					13,968		464	355	152	

矯正署高雄女子監獄
公務車輛明細表

中華民國102年度

單位：新臺幣千元

車輛數	車輛種類	乘客人數 不含司機	購置 年月	汽缸總排氣量 (立方公分)	油料費			養護費	其 他	備 註
					數量(公升)	單價(元)	金額			
1	現有車輛: 公務轎車	4	93.07	1,995	1,416	34.60	49	51	38ZS-7276。	
1	中型警備車(21 人座)	20	96.12	4,009	1,416	31.90	45	34	9908-WD。	
1	其他特殊用途車輛	6	94.10	1,998	1,416	34.60	49	51	137422-MF。救護車 。	
1	其他特殊用途車輛	2	97.09	4,009	1,416	31.90	45	34	5270-UK。垃圾車。	
1	其他特殊用途車輛	2	100.10	4,009	1,416	31.90	45	9	10285-N6。消防車。	
1	小型警備車	7	93.08	2,350	1,416	34.60	49	51	5ZS-9405。	
	合 計				8,496		282	230	81	

**矯正署屏東監獄
公務車輛明細表**

中華民國102年度

單位：新臺幣千元

車輛數	車輛種類	乘客人數 不含司機	購置 年月	汽缸總排氣量 (立方公分)	油料費			養護費	其 他	備 註
					數量(公升)	單價(元)	金額			
1	現有車輛: 公務轎車	4	91.04	1,995	1,416	34.60	49	9	33	0998-FC。預計102年5月汰換。
1	小型客貨車	8	100.07	1,968	1,416	31.90	45	9	62	1280-G7。101年度由本監員工消費合作社捐贈。
1	大型警備車(40人座)	36	97.06	7,684	1,944	31.90	62	34	17	066-WE。
1	其他特殊用途車輛	2	87.02	8,226	1,944	31.90	62	51	4	S6-636。消防車，95年7月由桃園監獄移入。
1	其他特殊用途車輛	6	89.05	2,350	1,416	34.60	49	9	4	6K-2851。救護車，預計102年5月汰換。
3	一般公務用機車	1	97.04	124	792	34.60	27	5	2	353-CUH、355-CUH、356-CUH。
1	一般公務用機車	1	98.05	50	264	34.60	9	2	1	308-QGT。
1	一般公務用機車	1	99.06	149	264	34.60	9	2	1	210-JXA。
	合 計				9,456		313	119	124	

**矯正署臺東監獄
公務車輛明細表**

中華民國102年度

單位：新臺幣千元

車輛數	車輛種類	乘客人數 不含司機	購置 年月	汽缸總排氣量 (立方公分)	油料費			養護費	其 他	備 註
					數量(公升)	單價(元)	金額			
	現有車輛:									
1	公務轎車	4	92.04	1,995	1,416	34.60	49	51	218W-2659。	
1	中型警備車(21人座)	21	100.05	4,009	1,416	31.90	45	26	12033-WE。	
1	其他特殊用途車輛	6	91.08	1,968	1,416	34.60	49	51	07S-4253。救護車。	
2	一般公務用機車	1	94.04	125	528	34.60	18	3	4K68-920、K68-921。	
2	一般公務用機車	1	95.03	125	528	34.60	18	3	4M7Y-103、M7Y-105。	
1	一般公務用機車	1	96.07	125	264	34.60	9	2	2167-BDU。	
2	一般公務用機車	1	97.03	124	528	34.60	18	3	4696-CTV、697-CTV。	
2	一般公務用機車	1	98.05	50	528	34.60	18	3	3618-QBY、619-QBY。	
1	一般公務用機車	1	99.06	125	264	34.60	9	2	2691-HJS。	
	合 計				6,888		235	145	53	

**矯正署花蓮監獄
公務車輛明細表**

中華民國102年度

單位：新臺幣千元

車輛數	車輛種類	乘客人數 不含司機	購置 年月	汽缸總排氣量 (立方公分)	油料費			養護費	其 他	備 註
					數量(公升)	單價(元)	金額			
	現有車輛:									
1	公務轎車	4	93.08	1,995	1,416	34.60	49	51	213566-GY。	
1	大型貨車	2	85.03	7,545	1,944	31.90	62	51	38QW-973。	
1	大型警備車(40人座)	43	91.08	7,961	1,944	31.90	62	51	10WF-336。	
1	中型警備車(21人座)	20	96.11	4,009	1,416	31.90	45	34	8959-WB。	
1	其他特殊用途車輛	2	85.05	4,334	1,416	31.90	45	51	3QM-405。消防車。	
1	其他特殊用途車輛	6	91.06	2,350	1,416	34.60	49	9	28U8-3726。救護車，預計102年8月汰換。	
1	其他特殊用途車輛	2	91.08	3,907	1,416	31.90	45	51	4ZY-482。垃圾車，100年10月由高雄監獄移入。	
2	一般公務用機車	1	98.04	50	528	34.60	18	3	1025-QHN、026-QHN。	
	合 計				11,496		376	301	113	

矯正署自強外役監獄
公務車輛明細表

中華民國102年度

單位：新臺幣千元

車輛數	車輛種類	乘客人數 不含司機	購置 年月	汽缸總排氣量 (立方公分)	油料費			養護費	其 他	備 註
					數量(公升)	單價(元)	金額			
1	現有車輛： 公務轎車	4	92.04	1,995	1,416	34.60	49	51	29U9-3669。	
1	大型貨車	2	100.07	4,009	1,416	31.90	45	9	26643-UZ。	
1	中型警備車(21 人座)	22	91.04	4,104	1,416	31.90	45	9	44WF-349。預計102 年4月汰換。	
1	其他特殊用途車輛	2	91.10	4,104	1,416	31.90	45	51	9968-TH。垃圾車。	
1	其他特殊用途車輛	2	94.11	4,104	1,416	31.90	45	51	9960-BH。消防車。	
1	其他特殊用途車輛	6	95.10	1,998	1,416	34.60	49	51	39233-NZ。救護車 。	
3	一般公務用機車	1	94.03	125	792	34.60	27	5	5AQ7-616、AQ7-617 、AQ7-618。	
2	一般公務用機車	1	94.03	147	528	34.60	18	3	4AQ7-620、AQ7-621 。	
2	一般公務用機車	1	95.06	125	528	34.60	18	3	1K8B-116、K8B-117 。	
3	一般公務用機車	1	95.06	147	792	34.60	27	5	2K8B-112、K8B-113 、K8B-115。	
2	一般公務用機車	1	96.07	125	528	34.60	18	3	35GL-955、5GL-953 。	
2	一般公務用機車	1	97.07	125	528	34.60	18	3	1331-DBH、332-DBH 。	
3	一般公務用機車	1	98.06	50	792	34.60	27	5	3107-QHN、108-QHN 、109-QHN。	
2	一般公務用機車	1	99.06	125	528	34.60	18	3	1630-EYP、631-EYP 。	
3	一般公務用機車	1	100.06	0	0	0	0	5	3002-SFJ、003-SFJ 、005-SFJ。小型 輕型電動機車。	
	合 計				13,512		452	259	145	

**矯正署宜蘭監獄
公務車輛明細表**

中華民國102年度

單位：新臺幣千元

車輛數	車輛種類	乘客人數 不含司機	購置 年月	汽缸總排氣量 (立方公分)	油料費			養護費	其 他	備 註
					數量(公升)	單價(元)	金額			
1	現有車輛: 公務轎車	4	100.05	1,798	732	34.60	25	26	51	9407-B3。油氣雙 燃料車。
1	中型貨車	2	95.07	4,104	828	20.90	17		24	896-BJ。
1	中型警備車(21 人座)	19	91.08	4,104	1,416	31.90	45	51	17	WE-089。
1	其他特殊用途車輛	2	91.12	7,790	1,944	31.90	62	51	8	587-QB。消防車。
1	其他特殊用途車輛	5	96.10	2,350	1,416	34.60	49	34	11	7662-RM。救護車 。
4	一般公務用機車	1	95.03	125	1,056	34.60	37	7	2	K8N-781、K8N-780 、K8N-778、K8N-7 75。
5	一般公務用機車	1	96.07	125	1,320	34.60	46	9	12	990-BPA、991-BPA 、992-BPA、993-B PA、995-BPA。
4	一般公務用機車	1	97.04	124	1,056	34.60	37	7	4	862-CMP、863-CMP 、865-CMP、870-C MP。
	合 計				11,184		363	235	128	

矯正署基隆監獄
公務車輛明細表

中華民國102年度

單位：新臺幣千元

車輛數	車輛種類	乘客人數 不含司機	購置 年月	汽缸總排氣量 (立方公分)	油料費			養護費	其 他	備 註
					數量(公升)	單價(元)	金額			
1	現有車輛: 公務轎車	4	94.10	1,998	1,416	34.60	49	51	368468-KM。	
1	中型警備車(21 人座)	22	91.06	4,104	1,416	31.90	45	51	10WD-283。	
1	其他特殊用途車輛	3	93.08	1,968	1,416	34.60	49	51	37432-JT。救護車。	
1	一般公務用機車	1	94.04	125	264	34.60	9	2	2AG2-198。	
1	一般公務用機車	1	95.04	125	264	34.60	9	2	0K7N-535。	
1	一般公務用機車	1	96.07	125	264	34.60	9	2	0633-BBB。	
1	一般公務用機車	1	97.06	125	264	34.60	9	2	0011-CVD。	
1	一般公務用機車	1	98.06	101	264	34.60	9	2	2119-GFA。	
	合 計				5,568		189	162	54	

**矯正署澎湖監獄
公務車輛明細表**

中華民國102年度

單位：新臺幣千元

車輛數	車輛種類	乘客人數 不含司機	購置 年月	汽缸總排氣量 (立方公分)	油料費			養護費	其 他	備 註
					數量(公升)	單價(元)	金額			
	現有車輛:									
1	公務轎車	493.11		1,999	1,416	34.60	49	51		5E6-5361。
1	大型貨車	296.12		4,009	1,416	31.90	45	34		8916-TR。
1	大型警備車(40人座)	4185.12		8,226	1,944	31.90	62	51		3WZ-060。
1	中型警備車(21人座)	2097.06		4,009	1,416	31.90	45	34		3001-WE。
1	其他特殊用途車輛	287.03		8,226	1,944	31.90	62	51		3VT-803。消防車。
1	其他特殊用途車輛	695.08		2,350	1,416	34.60	49	51		2E6-7292。救護車。
1	其他特殊用途車輛	298.07		4,899	1,416	31.90	45	26		3111-UV。垃圾車。
3	一般公務用機車	195.08		124	792	34.60	27	5		2P6D-679、P6D-680、P6D-681。
1	一般公務用機車	196.08		124	264	34.60	9	2		13JN-571。
2	一般公務用機車	1100.05		0	0	0	0	3		1001-SHA、002-SHA，小型輕型電動機車。
1	小型警備車	698.07		2,488	1,416	34.60	49	26		26293-TG。
	合 計				13,440		443	333		33

矯正署綠島監獄
公務車輛明細表

中華民國102年度

單位：新臺幣千元

車輛數	車輛種類	乘客人數 不含司機	購置 年月	汽缸總排氣量 (立方公分)	油料費			養護費	其 他	備 註
					數量(公升)	單價(元)	金額			
	現有車輛:									
1	公務轎車	4	92.05	1,995	1,416	34.60	49	51	108W-3172。	
1	大型貨車	2	97.05	4,009	1,416	31.90	45	34	8068-UK。傾卸式貨車。	
1	中型警備車(21人座)	20	86.11	3,907	1,416	31.90	45	51	31WZ-102。	
1	其他特殊用途車輛	6	96.09	1,998	1,416	34.60	49	34	47609-TF。救護車。	
3	一般公務用機車	1	94.03	125	792	34.60	27	5	4K68-219、K68-220、K68-221。	
3	一般公務用機車	1	95.03	124	792	34.60	27	5	2M7Y-662、M7Y-663、M7Y-670。	
2	一般公務用機車	1	96.07	124	528	34.60	18	3	3092-BDU、093-BDU。	
2	一般公務用機車	1	97.03	124	528	34.60	18	3	1831-CTV、832-CTV。	
3	一般公務用機車	1	99.05	125	792	34.60	27	5	2292-HJS、293-HJS、295-HJS。	
2	一般公務用機車	1	100.06	125	528	34.60	18	3	3193-LXF、195-LXF。	
	合 計				9,624		325	196	39	

**矯正署金門監獄
公務車輛明細表**

中華民國102年度

單位：新臺幣千元

車輛數	車輛種類	乘客人數 不含司機	購置 年月	汽缸總排氣量 (立方公分)	油料費			養護費	其 他	備 註
					數量(公升)	單價(元)	金額			
1	現有車輛: 公務轎車	4	94.10	1,998	1,416	34.60	49	51	76F-7752。	
1	中型警備車(21 人座)	22	86.11	4,104	1,416	31.90	45	51	14VZ-029。	
1	一般公務用機車	1	94.10	125	264	34.60	9	2	2112-PZE。	
2	一般公務用機車	1	95.04	125	528	34.60	18	3	3105-PZF、103-PZF 。	
1	一般公務用機車	1	96.07	125	264	34.60	9	2	213JW-687。	
1	一般公務用機車	1	97.04	125	264	34.60	9	2	21621-CFE。	
2	一般公務用機車	1	98.03	125	528	34.60	18	3	3061-HKU、060-HKU 。	
1	小型警備車	6	99.05	2,488	1,416	34.60	49	26	51651-WV。	
	合 計				6,096		207	139	37	

矯正署桃園少年輔育院
公務車輛明細表

中華民國102年度

單位：新臺幣千元

車輛數	車輛種類	乘客人數 不含司機	購置 年月	汽缸總排氣量 (立方公分)	油料費			養護費	其 他	備 註
					數量(公升)	單價(元)	金額			
	現有車輛:									
1	公務轎車	4	91.03	1,995	1,416	34.60	49	51	305U-7195。	
1	其他特殊用途車輛	6	94.12	1,998	1,416	34.60	49	51	29921-MW。救護車。	
2	一般公務用機車	1	94.11	125	528	34.60	18	3	3F3W-092、F3W-093。	
2	一般公務用機車	1	95.10	124	528	34.60	18	3	2N6V-837、N6V-838。	
1	一般公務用機車	1	96.02	101	264	34.60	9	2	28FR-177。	
1	一般公務用機車	1	97.05	125	264	34.60	9	2	1853-DHG。	
1	一般公務用機車	1	98.08	101	264	34.60	9	2	2971-GHH。	
	合 計				4,680		162	114	41	

矯正署彰化少年輔育院
公務車輛明細表

中華民國102年度

單位：新臺幣千元

車輛數	車輛種類	乘客人數 不含司機	購置 年月	汽缸總排氣量 (立方公分)	油料費			養護費	其 他	備 註
					數量(公升)	單價(元)	金額			
	現有車輛:									
1	公務轎車	4	92.06	1,995	1,416	34.60	49	51	45	5219-GC。
1	小型客貨車	7	97.04	2,351	1,416	34.60	49	34	59	4177-UE。
1	一般公務用機車	1	94.04	124	264	34.60	9	2	2	G5T-089。
	本年度新增車輛:									
1	一般公務用機車	1	102.04	0	0	0	0	2	1	輕型電動機車。
	合 計				3,096		107	88	108	

誠正中學
公務車輛明細表

中華民國102年度

單位：新臺幣千元

車輛數	車輛種類	乘客人數 不含司機	購置 年月	汽缸總排氣量 (立方公分)	油料費			養護費	其 他	備 註
					數量(公升)	單價(元)	金額			
1	現有車輛: 公務轎車	4	98.05	1,794	1,416	34.60	49	34	138056-VW。	
1	中型警備車(21 人座)	20	88.10	4,104	1,416	31.90	45	51	11WF-422。	
1	其他特殊用途車輛	2	88.11	2,461	1,416	34.60	49	9	1W3-4270。救護車 ，預計102年4月汰 換。	
1	其他特殊用途車輛	2	88.12	6,925	1,944	31.90	62	51	37H-410。消防車。	
3	一般公務用機車	1	95.08	125	792	34.60	27	5	2N3T-961、N3T-962 、N3T-963。	
2	一般公務用機車	1	97.07	124	528	34.60	18	3	1275-DKJ、276-DKJ 。	
3	一般公務用機車	1	98.07	124	792	34.60	27	5	5670-GKD、671-GKD 、672-GKD。	
2	一般公務用機車	1	100.06	0	0	0	0	3	2653-QDW、655-QDW 。小型輕型電動機 車。	
	合 計					8,304		278	162	38

明陽中學
公務車輛明細表

中華民國102年度

單位：新臺幣千元

車輛數	車輛種類	乘客人數 不含司機	購置 年月	汽缸總排氣量 (立方公分)	油料費			養護費	其 他	備 註
					數量(公升)	單價(元)	金額			
	現有車輛:									
1	公務轎車	4	92.03	1,995	1,416	34.60	49	51	21	9W-3738。
1	中型警備車(21 人座)	22	88.12	4,104	1,416	31.90	45	51	2	WX-021。
1	其他特殊用途車輛	2	88.12	7,961	1,944	31.90	62	51	3	H-608。消防車。
1	其他特殊用途車輛	6	93.11	2,350	1,416	34.60	49	51	4	ZS-1422。救護車。 。
2	一般公務用機車	1	88.12	100	528	34.60	18	3	3	GG8-456、GG8-460 ，預計102年4月汰 換。
1	一般公務用機車	1	101.05	124	264	34.60	9	2	2	S17-MAM。
	合 計				6,984		233	209	34	

矯正署泰源技能訓練所

公務車輛明細表

中華民國102年度

單位：新臺幣千元

車輛數	車輛種類	乘客人數 不含司機	購置 年月	汽缸總排氣量 (立方公分)	油料費			養護費	其 他	備 註
					數量(公升)	單價(元)	金額			
1	現有車輛: 公務轎車	4	94.10	2,378	1,416	34.60	49	51	329838-JN。	
1	4 5人座大型交通 車	41	88.02	7,127	1,944	31.90	62	9	30BC-482。預計101 年10月汰換。	
1	4 5人座大型交通 車	44	96.11	7,684	1,944	31.90	62	34	32016-WE。	
1	4 5人座大型交通 車	41	100.08	7,684	1,944	31.90	62	9	36989-WD。	
1	大型貨車	2	85.12	6,728	1,944	31.90	62	9	34VS-743。預計102 年10月汰換。	
1	大型貨車	2	85.12	6,728	1,944	31.90	62	51	34VS-745。	
1	小型貨車	2	98.08	1,998	1,416	34.60	49	26	139715-UP。	
1	大型警備車(40 人座)	36	98.12	7,684	1,944	31.90	62	26	11028-WE。	
1	中型警備車(21 人座)	20	86.03	3,907	1,416	31.90	45	51	10WZ-048。	
1	其他特殊用途車輛	2	86.06	4,214	1,416	31.90	45	51	6VS-832。消防車。	
1	其他特殊用途車輛	2	88.01	4,334	1,416	31.90	45	51	8K6-110。垃圾車。	
1	其他特殊用途車輛	5	95.06	2,350	1,416	34.60	49	51	53321-MK。救護車 。	
4	一般公務用機車	1	95.05	124	1,056	34.60	37	7	2M7Z-677、M7Z-679 、M7Z-680、M7Z-6 81。	
3	一般公務用機車	1	98.05	50	792	34.60	27	5	1612-QBY、613-QBY 、615-QBY。	
2	一般公務用機車	1	100.06	101	528	34.60	18	3	3572-KEE、573-KEE 。	
3	一般公務用機車	1	101.05	124	792	34.60	27	5	5861-LXP、862-LXP 、863-LXP。	
	合 計				23,328		764	437	260	

**矯正署東成技能訓練所
公務車輛明細表**

中華民國102年度

單位：新臺幣千元

車輛數	車輛種類	乘客人數 不含司機	購置 年月	汽缸總排氣量 (立方公分)	油料費			養護費	其 他	備 註
					數量(公升)	單價(元)	金額			
現有車輛:										
1	公務轎車	4	91.04	1,995	1,416	34.60	49	51	18	7S-2348。
1	旅行車	4	87.11	1,597	236	34.60	8	1	13	P5-7647。預計102 年11月汰換為公務 轎車。
1	中型警備車(21 人座)	19	84.12	3,907	1,416	31.90	45	51	12	WZ-040。100年8月 由臺東監獄移入。
1	中型警備車(21 人座)	19	91.07	3,907	1,416	31.90	45	51	8	WZ-119。
1	其他特殊用途車輛	2	91.12	4,751	1,416	31.90	45	51	3	3U-303。消防車。
1	其他特殊用途車輛	6	94.12	2,350	1,416	34.60	49	51	4	0732-MK。救護車 。
6	一般公務用機車	1	91.07	124	1,584	34.60	55	10	3	NJ3-187、NJ3-186 、NJ3-183、NJ3-1 82、NJ3-181、NJ3 -180。
2	一般公務用機車	1	98.03	125	528	34.60	18	3	3	897-DYP、895-DYP 。
合 計					9,428		315	270	63	

**矯正署岩灣技能訓練所
公務車輛明細表**

中華民國102年度

單位：新臺幣千元

車輛數	車輛種類	乘客人數 不含司機	購置 年月	汽缸總排氣量 (立方公分)	油料費			養護費	其 他	備 註
					數量(公升)	單價(元)	金額			
1	現有車輛: 公務轎車	4	92.04	1,995	1,416	34.60	49	51	228W-2657。	
1	小型客貨車	7	101.05	2,261	1,416	34.60	49	9	264009-G9。	
1	大型警備車(40 人座)	38	84.08	13,741	1,944	31.90	62	51	151WZ-038。	
1	其他特殊用途車輛	6	97.09	1,998	1,416	34.60	49	34	76437-UP。救護車 。	
1	一般公務用機車	1	87.11	97	264	34.60	9	2	2PVM-925。	
1	一般公務用機車	1	87.12	49	264	34.60	9	2	1WFC-560。	
	合 計				6,720		227	148	73	

矯正署新店戒治所
公務車輛明細表

中華民國102年度

單位：新臺幣千元

車輛數	車輛種類	乘客人數 不含司機	購置 年月	汽缸總排氣量 (立方公分)	油料費			養護費	其 他	備 註
					數量(公升)	單價(元)	金額			
1	現有車輛： 公務轎車		4.04	2,378	732	34.60	25	51	254411-KF。油氣雙 燃料車。	
1	中型警備車(21 人座)	17	94.05	4,104	1,416	31.90	45	51	10WZ-167。	
1	其他特殊用途車輛	6	96.11	2,350	1,416	34.60	49	34	27417-TH。救護車 。	
1	其他特殊用途車輛	2	97.09	4,009	1,416	31.90	45	34	3435-TV。消防車。	
2	一般公務用機車	1	94.04	124	528	34.60	18	3	3J6K-056、J6K-055 。	
1	一般公務用機車	1	94.04	125	264	34.60	9	2	2J6K-892。	
1	一般公務用機車	1	99.06	125	264	34.60	9	2	1290-GBL。	
1	一般公務用機車	1	99.07	0	0	0	0	2	0199-SFA。小型輕 型電動機車。	
	合 計				6,864		219	179	46	

矯正署高雄戒治所
公務車輛明細表

中華民國102年度

單位：新臺幣千元

車輛數	車輛種類	乘客人數 不含司機	購置 年月	汽缸總排氣量 (立方公分)	油料費			養護費	其 他	備 註
					數量(公升)	單價(元)	金額			
1	現有車輛: 公務轎車	4	97.05	1,998	732	34.60	25	34	454615-TG。油氣雙 燃料車。	
1	中型警備車(21 人座)	20	97.03	4,009	1,416	31.90	45	34	17035-WE。	
1	其他特殊用途車輛	6	91.06	2,350	1,416	34.60	49	51	87853-FA。救護車 。	
1	一般公務用機車	1	97.02	124	264	34.60	9	2	0062-CTN。	
1	一般公務用機車	1	99.03	124	264	34.60	9	2	00938-GEE。	
1	小型警備車	4	96.09	1,998	732	34.60	25	34	84003-TG。油氣雙 燃料車。	
1	本年度新增車輛: 一般公務用機車	1	102.05	124	264	34.60	9	2	2新購。	
	合 計					6,744	207	158	81	

矯正署臺東戒治所
公務車輛明細表

中華民國102年度

單位：新臺幣千元

車輛數	車輛種類	乘客人數 不含司機	購置 年月	汽缸總排氣量 (立方公分)	油料費			養護費	其 他	備 註
					數量(公升)	單價(元)	金額			
	現有車輛:									
1	公務轎車	4	94.05	1,998	1,416	34.60	49	51	22	7311-JN。
1	大型貨車	2	86.01	7,545	1,944	31.90	62	9	30	VS-749。預計102 年7月汰換。
1	大型貨車	2	87.01	6,728	1,944	31.90	62	51	26	VS-923。
1	大型警備車(40 人座)	40	85.06	13,741	1,944	31.90	62	51	10	WZ-042。100年12 月由東成技能訓練 所移入。
1	中型警備車(21 人座)	22	91.06	4,104	1,416	31.90	45	51	10	WZ-118。
1	中型警備車(21 人座)	20	96.09	4,009	1,416	31.90	45	34	14	438-TR。
1	其他特殊用途車輛	2	88.03	6,925	1,944	31.90	62	51	3	K6-149。消防車。
1	其他特殊用途車輛	6	99.08	2,351	1,416	34.60	49	26	4	5390-WV。救護車 。
1	一般公務用機車	1	87.09	101	264	34.60	9	2	1	PVL-755。
8	一般公務用機車	1	99.06	125	2,112	34.60	73	14	4	780-HJS、781-HJS 、782-HJS、783-H JS、785-HJS、786 -HJS、787-HJS、7 88-HJS。
5	一般公務用機車	1	99.06	149	1,320	34.60	46	9	3	790-HJS、791-HJS 、792-HJS、793-H JS、795-HJS。
6	一般公務用機車	1	100.06	0	0	0	0	10	3	018-SGW、019-SGW 、020-SGW、021-S GW、022-SGW、023 -SGW，小型輕型電 動機車。
6	一般公務用機車	1	100.06	149	1,584	34.60	55	10	14	327-LXF、328-LXF 、329-LXF、330-L XF、331-LXF、332 -LXF。
	合 計				18,720		619	367	144	

矯正署臺北看守所
公務車輛明細表

中華民國102年度

單位：新臺幣千元

車輛數	車輛種類	乘客人數 不含司機	購置 年月	汽缸總排氣量 (立方公分)	油料費			養護費	其 他	備 註
					數量(公升)	單價(元)	金額			
1	現有車輛: 大型警備車(40 人座)	36	97.09	7,684	1,944	31.90	62	34	3030-WD。	
1	中型警備車(21 人座)	20	93.12	4,104	1,416	31.90	45	51	30WZ-152。	
1	其他特殊用途車輛	2	85.06	7,127	1,944	31.90	62	51	30QL-967。消防車。	
1	其他特殊用途車輛	5	96.07	2,350	1,416	34.60	49	34	24038-RH。救護車。 。	
2	一般公務用機車	1	94.05	125	528	34.60	18	3	30J6T-989、J6T-990 。	
3	一般公務用機車	1	95.05	125	792	34.60	27	5	20K6T-299、K6T-300 、K6T-301。	
3	一般公務用機車	1	96.05	125	792	34.60	27	5	506HR-528、6HR-529 、6HR-530。	
2	一般公務用機車	1	97.08	125	528	34.60	18	3	10272-DEK、273-DEK 。	
3	一般公務用機車	1	98.02	125	792	34.60	27	5	50285-CNL、286-CNL 、287-CNL。	
1	小型警備車	4	87.09	1,995	1,416	34.60	49	9	20DI-5888。預計102 年9月汰換。	
1	小型警備車	4	93.10	1,995	1,416	34.60	49	51	20ZV-7878。	
	合 計				12,984		435	252	31	

矯正署臺北女子看守所

公務車輛明細表

中華民國102年度

單位：新臺幣千元

車輛數	車輛種類	乘客人數 不含司機	購置 年月	汽缸總排氣量 (立方公分)	油料費			養護費	其他	備註
					數量(公升)	單價(元)	金額			
1	現有車輛: 中型警備車(21 人座)	17	94.05	4,104	1,416	31.90	45	51	8WZ-168。	
1	其他特殊用途車輛	2	91.06	1,968	1,416	34.60	49	51	25T-4108。救護車 。	
2	一般公務用機車	1	91.05	125	528	34.60	18	3	3LM3-491、LM3-492 。	
1	一般公務用機車	1	94.03	125	264	34.60	9	2	2CRV-062。	
1	一般公務用機車	1	95.03	124	264	34.60	9	2	2K5M-513。	
1	一般公務用機車	1	97.04	125	264	34.60	9	2	2203-DDR。	
1	小型警備車	4	91.07	1,995	1,416	34.60	49	51	25T-9402。	
	合計				5,568		189	162	20	

矯正署桃園看守所
公務車輛明細表

中華民國102年度

單位：新臺幣千元

車輛數	車輛種類	乘客人數 不含司機	購置 年月	汽缸總排氣量 (立方公分)	油料費			養護費	其 他	備 註
					數量(公升)	單價(元)	金額			
1	現有車輛： 其他特殊用途車輛		5/95.09	2,350	1,416	34.60	49	51	149465-PK。救護車。	
2	一般公務用機車		1/94.02	125	528	34.60	18	3	415P-326、J5P-327。	
3	一般公務用機車		1/95.04	125	792	34.60	27	5	0K6P-206、K6P-207、K6P-208。	
2	一般公務用機車		1/96.07	125	528	34.60	18	3	4078-BQJ、079-BQJ。	
1	一般公務用機車		1/97.05	125	264	34.60	9	2	0022-DFE。	
2	一般公務用機車		1/99.06	125	528	34.60	18	3	0150-GBL、151-GBL。	
	合 計				4,056		140	68	22	

**矯正署新竹看守所
公務車輛明細表**

中華民國102年度

單位：新臺幣千元

車輛數	車輛種類	乘客人數 不含司機	購置 年月	汽缸總排氣量 (立方公分)	油料費			養護費	其 他	備 註
					數量(公升)	單價(元)	金額			
	現有車輛:									
1	公務轎車	4	100.04	1,798	1,416	34.60	49	26	14	4689-F5。
2	一般公務用機車	1	91.04	124	528	34.60	18	3	0	MJ5-187、MJ5-197 。
1	一般公務用機車	1	95.05	124	264	34.60	9	2	0	N3K-857。
1	一般公務用機車	1	96.07	124	264	34.60	9	2	3	602-BRG。
2	一般公務用機車	1	98.04	101	528	34.60	18	3	7	597-GFX、596-GFX 。
	合 計				3,000		104	36	24	

矯正署苗栗看守所
公務車輛明細表

中華民國102年度

單位：新臺幣千元

車輛數	車輛種類	乘客人數 不含司機	購置 年月	汽缸總排氣量 (立方公分)	油料費			養護費	其 他	備 註
					數量(公升)	單價(元)	金額			
1	現有車輛: 公務轎車	4	99.05	1,798	1,416	34.60	49	26	351230-B6。	
1	中型警備車(21 人座)	21	86.12	4,214	1,416	31.90	45	51	12WK-195。	
1	其他特殊用途車輛	6	100.05	2,351	1,416	34.60	49	26	74786-F7。救護車。	
2	一般公務用機車	1	94.07	124	528	34.60	18	3	3F2S-713、F2S-715。	
2	一般公務用機車	1	95.03	124	528	34.60	18	3	1K5S-256、K5S-257。	
1	一般公務用機車	1	95.03	149	264	34.60	9	2	1K5S-255。	
	合 計				5,568		189	111	59	

**矯正署臺中看守所
公務車輛明細表**

中華民國102年度

單位：新臺幣千元

車輛數	車輛種類	乘客人數 不含司機	購置 年月	汽缸總排氣量 (立方公分)	油料費			養護費	其 他	備 註
					數量(公升)	單價(元)	金額			
	現有車輛:									
1	大型貨車	2	87.11	6,728	1,944	31.90	62	51	35	F6-496。
1	中型警備車(21人座)	22	93.07	4,104	1,416	31.90	45	51	14	WX-029。
1	其他特殊用途車輛	2	87.11	5,307	1,416	31.90	45	51	8	F6-498。垃圾車。
1	其他特殊用途車輛	0	88.03	6,925	1,944	31.90	62	51	8	F6-842。消防車。
1	其他特殊用途車輛	6	97.09	1,998	1,416	34.60	49	34	5	6521-WA。救護車。
4	一般公務用機車	1	91.03	149	1,056	34.60	37	7	2	MW8-430、MW8-431、MW8-432、MW8-433。
3	一般公務用機車	1	94.05	125	792	34.60	27	5	4	G5X-291、G5X-292、G5X-293。
3	一般公務用機車	1	95.05	125	792	34.60	27	5	2	P2A-316、P2A-317、P2A-318。
1	一般公務用機車	1	96.07	125	264	34.60	9	2	1	630-BWT。
1	一般公務用機車	1	97.05	125	264	34.60	9	2	1	890-DRT。
1	小型警備車	4	98.05	1,997	1,416	34.60	49	34	15	7500-WE。
	合 計									
					12,720		422	292	94	

矯正署南投看守所
公務車輛明細表

中華民國102年度

單位：新臺幣千元

車輛數	車輛種類	乘客人數 不含司機	購置 年月	汽缸總排氣量 (立方公分)	油料費			養護費	其 他	備 註
					數量(公升)	單價(元)	金額			
1	現有車輛： 公務轎車	4	91.11	1,995	1,416	34.60	49	51	346R-7845。	
1	中型警備車(21 人座)	20	98.06	4,009	1,416	31.90	45	34	14667-WD。	
1	其他特殊用途車輛	4	91.07	1,968	1,416	34.60	49	51	136R-4143。救護車。	
1	一般公務用機車	1	95.03	125	264	34.60	9	2	2M2U-113。	
3	一般公務用機車	1	97.08	124	792	34.60	27	5	6330-DRJ、331-DRJ 、332-DRJ。	
	合 計				5,304		180	143	70	

矯正署彰化看守所
公務車輛明細表

中華民國102年度

單位：新臺幣千元

車輛數	車輛種類	乘客人數 不含司機	購置 年月	汽缸總排氣量 (立方公分)	油料費			養護費	其 他	備 註
					數量(公升)	單價(元)	金額			
	現有車輛:									
1	公務轎車	4	101.02	1,798	1,416	34.60	49	9	31	5765-P9。
1	一般公務用機車	1	94.04	124	264	34.60	9	2	2	G2K-235。
	合 計				1,680		58	10	33	

矯正署雲林看守所
公務車輛明細表

中華民國102年度

單位：新臺幣千元

車輛數	車輛種類	乘客人數 不含司機	購置 年月	汽缸總排氣量 (立方公分)	油料費			養護費	其 他	備 註
					數量(公升)	單價(元)	金額			
	現有車輛:									
1	一般公務用機車	1	91.04	125	264	34.60	9	2	2KZ3-691。	
1	一般公務用機車	1	94.04	125	264	34.60	9	2	2H6E-970。	
	合 計				528		18	3	4	

**矯正署嘉義看守所
公務車輛明細表**

中華民國102年度

單位：新臺幣千元

車輛數	車輛種類	乘客人數 不含司機	購置 年月	汽缸總排氣量 (立方公分)	油料費			養護費	其 他	備 註
					數量(公升)	單價(元)	金額			
1	現有車輛: 中型警備車(21 人座)	22	93.07	4,104	1,416	31.90	45	51	6WR-358。	
3	一般公務用機車	1	94.05	125	792	34.60	27	5	5G9J-791、G9J-792 、G9J-793。	
2	一般公務用機車	1	95.08	125	528	34.60	18	3	3N5C-626、N5C-627 。	
1	小型警備車	7	94.11	2,694	1,416	34.60	49	51	35572-LT。	
1	小型警備車	4	96.08	1,998	1,416	34.60	49	34	145575-SU。	
合 計										
					5,568		189	145	31	

矯正署臺南看守所
公務車輛明細表

中華民國102年度

單位：新臺幣千元

車輛數	車輛種類	乘客人數 不含司機	購置 年月	汽缸總排氣量 (立方公分)	油料費			養護費	其 他	備 註
					數量(公升)	單價(元)	金額			
1	現有車輛: 大型貨車	2	98.12	4,899	1,416	31.90	45	26	28643-US。	
1	中型警備車(21 人座)	21	85.10	3,907	1,416	31.90	45	9	12WT-345。預計101 年10月汰換。	
1	其他特殊用途車輛	6	94.12	1,998	1,416	34.60	49	51	59410-NP。救護車 。	
1	其他特殊用途車輛	2	97.06	5,193	1,416	31.90	45	34	8137-UG。消防車。	
3	一般公務用機車	1	94.05	124	792	34.60	27	5	4H3E-695、H3E-696 、H3E-697。	
3	一般公務用機車	1	95.05	124	792	34.60	27	5	2L9K-502、L9K-503 、L9K-505。	
2	一般公務用機車	1	96.06	124	528	34.60	18	3	3791-BZA、792-BZA 。	
1	小型警備車	4	91.10	1,995	1,416	34.60	49	51	236W-6796。	
	合 計				9,192		307	184	85	

矯正署屏東看守所
公務車輛明細表

中華民國102年度

單位：新臺幣千元

車輛數	車輛種類	乘客人數 不含司機	購置 年月	汽缸總排氣量 (立方公分)	油料費			養護費	其他	備註
					數量(公升)	單價(元)	金額			
1	現有車輛: 公務轎車	4	99.05	1,794	1,416	34.60	49	26	170477-E5。	
1	其他特殊用途車輛	6	101.07	2,351	1,416	34.60	49	9	70417-V5。救護車	
1	一般公務用機車	1	96.04	124	264	34.60	9	2	22JW-715。	
	合計				3,096		107	36	26	

矯正署臺東看守所
公務車輛明細表

中華民國102年度

單位：新臺幣千元

車輛數	車輛種類	乘客人數 不含司機	購置 年月	汽缸總排氣量 (立方公分)	油料費			養護費	其 他	備 註
					數量(公升)	單價(元)	金額			
2	現有車輛： 一般公務用機車	1	94.04	125	528	34.60	18	3	4	K68-917、K68-916。
2	一般公務用機車	1	98.05	50	528	34.60	18	3	3	616-QBY、617-QBY。
3	一般公務用機車	1	99.06	125	792	34.60	27	5	6	692-HJS、693-HJS、695-HJS。
1	一般公務用機車	1	100.06	0	0	0	0	2	0	025-SGW。小型輕型電動機車。
1	一般公務用機車	1	100.06	125	264	34.60	9	2	2	370-LXF。
	合 計				2,112		73	15	15	

**矯正署花蓮看守所
公務車輛明細表**

中華民國102年度

單位：新臺幣千元

車輛數	車輛種類	乘客人數 不含司機	購置 年月	汽缸總排氣量 (立方公分)	油料費			養護費	其 他	備 註
					數量(公升)	單價(元)	金額			
1	現有車輛: 其他特殊用途車輛	6	95.08	1,998	1,416	34.60	49	51	58261-NZ。救護車。	
2	一般公務用機車	1	94.03	125	528	34.60	18	3	3AQ7-472、AQ7-473。	
1	一般公務用機車	1	95.08	124	264	34.60	9	2	1N3B-832。	
2	一般公務用機車	1	96.07	125	528	34.60	18	3	35GL-602、5GL-603。	
1	一般公務用機車	1	97.03	125	264	34.60	9	2	1513-CMQ。	
1	一般公務用機車	1	98.04	125	264	34.60	9	2	2382-DBT。	
1	一般公務用機車	1	100.02	124	264	34.60	9	2	2798-KDS。	
1	小型警備車	4	91.07	1,995	1,416	34.60	49	51	6U8-7633。	
	合 計				4,944		171	116	22	

矯正署基隆看守所
公務車輛明細表

中華民國102年度

單位：新臺幣千元

車輛數	車輛種類	乘客人數 不含司機	購置 年月	汽缸總排氣量 (立方公分)	油料費			養護費	其 他	備 註
					數量(公升)	單價(元)	金額			
	現有車輛:									
1	公務轎車	4	99.04	1,798	1,416	34.60	49	26	160481-YQ。	
2	一般公務用機車	1	94.04	124	528	34.60	18	3	6AG2-069、AG2-070	
2	一般公務用機車	1	97.06	124	528	34.60	18	3	0801-DGE、802-DGE	
1	一般公務用機車	1	98.04	101	264	34.60	9	2	3179-EFJ。	
1	小型警備車	7	97.09	2,488	1,416	34.60	49	34	124752-VH。	
	合 計				4,152		144	68	38	

矯正署澎湖看守所
公務車輛明細表

中華民國102年度

單位：新臺幣千元

車輛數	車輛種類	乘客人數 不含司機	購置 年月	汽缸總排氣量 (立方公分)	油料費			養護費	其他	備註
					數量(公升)	單價(元)	金額			
1	現有車輛: 一般公務用機車		195.08	124	264	34.60	9	2		1P6D-682。
	合計				264		9	2		1

矯正署連江看守所
公務車輛明細表

中華民國102年度

單位：新臺幣千元

車輛數	車輛種類	乘客人數 不含司機	購置 年月	汽缸總排氣量 (立方公分)	油料費			養護費	其他	備註
					數量(公升)	單價(元)	金額			
1	現有車輛: 小型警備車	6	100.04	2,488	1,416	34.60	49	26	30992-QS。	
	合計				1,416		49	26	3	

矯正署臺北少年觀護所

公務車輛明細表

中華民國102年度

單位：新臺幣千元

車輛數	車輛種類	乘客人數 不含司機	購置 年月	汽缸總排氣量 (立方公分)	油料費			養護費	其 他	備 註
					數量(公升)	單價(元)	金額			
1	現有車輛: 其他特殊用途車輛	6	86.11	2,461	1,416	34.60	49	51	1K4-8779。救護車	
2	一般公務用機車	1	97.04	125	528	34.60	18	3	1337-DDW、338-DDW	
1	小型警備車	4	91.07	1,995	1,416	34.60	49	51	26T-2653。	
合 計					3,360		116	105	5	

矯正署臺中少年觀護所
公務車輛明細表

中華民國102年度

單位：新臺幣千元

車輛數	車輛種類	乘客人數 不含司機	購置 年月	汽缸總排氣量 (立方公分)	油料費			養護費	其他	備註
					數量(公升)	單價(元)	金額			
1	現有車輛: 中型警備車(21 人座)	20	98.06	4,009	1,416	31.90	45	34	31446-WD。	
1	其他特殊用途車輛	5	94.09	2,350	1,416	34.60	49	51	149310-LQ。救護車 。	
2	一般公務用機車	1	91.04	125	528	34.60	18	3	4LL5-491、LL5-492 。	
2	一般公務用機車	1	94.04	125	528	34.60	18	3	6G5R-580、G5R-581 。	
1	一般公務用機車	1	98.05	125	264	34.60	9	2	3862-GRB。	
1	小型警備車	4	93.11	1,999	1,416	34.60	49	51	167629-KZ。	
	合 計					5,568	189	145	75	

矯正署臺南少年觀護所

公務車輛明細表

中華民國102年度

單位：新臺幣千元

車輛數	車輛種類	乘客人數 不含司機	購置 年月	汽缸總排氣量 (立方公分)	油料費			養護費	其他	備註
					數量(公升)	單價(元)	金額			
	現有車輛:									
1	一般公務用機車	1	94.02	125	264	34.60	9	2		2J5P-331。
1	一般公務用機車	1	95.02	125	264	34.60	9	2		1K3U-110。
1	一般公務用機車	1	96.08	124	264	34.60	9	2		2916-BZQ。
1	小型警備車	4	98.06	1,997	1,416	34.60	49	34		81096-WR。
	合計				2,208		76	39	12	

本 頁 空 白

預算員額： 職員 7,578 人 技工 45 人
 警察 0 人 駕駛 156 人
 法警 0 人 聘用 0 人 合計： 8,069 人
 駐衛警 24 人 約僱 100 人
 工友 166 人 駐外雇員 0 人

矯正署

現有辦公房

中華民國

區分	自有				無償借用		
	單位數	面積	帳面價值	年需修繕費	單位數	面積	年需修繕費
一、辦公房屋	499棟	776,472.20	7,875,221	23,133			
二、機關宿舍	2651戶	186,460.24	1,500,523	5,621			
1 首長宿舍	1戶	99.28	2,062	3			
2 單房間職務宿舍	968戶	35,078.41	307,819	1,057			
3 多房間職務宿舍	1682戶	151,282.55	1,190,642	4,561			
三、其他	1517式	368,398.89	4,436,762	11,136			
合計		1,331,331.33	13,812,506	39,890			

及所屬

舍明細表

102年度

單位：新臺幣千元，平方公尺

有償租用或借用					合計			
單位數	面積	押金	租金	年需修繕費	面積	押金	租金	年需修繕費
		-	-	-	776,472.20	-	-	23,133
		-	-	-	186,460.24	-	-	5,621
		-	-	-	99.28	-	-	3
		-	-	-	35,078.41	-	-	1,057
		-	-	-	151,282.55	-	-	4,561
		-	-	-	368,398.89	-	-	11,136
		-	-	-	1,331,331.33	-	-	39,890

矯正署
捐助經費
中華民國

捐助計畫	計畫起訖年度	捐助對象	捐助內容	捐助
				經常人事費
合計				-
1.對個人之捐助				-
0443社會保險負擔 (1)3523174100 矯正業務	01	經常性 各監院所校收容人	係各監院所校收容人健保補助費用。	-
[1]補助收容人健保費				-
0445社會福利津貼及濟助 (1)3523174100 矯正業務	01	經常性 早期退休生活困難之技工、工友	係早期退休技工、工友生活困難濟助金。	-
[1]早期退休技工、工友生活困難濟助金				-
0454差額補貼 (1)3523174100 矯正業務	01	經常性 明陽及誠正中學退休校長、老師	係明陽及誠正中學退休校長、老師優惠存款利息差額補貼。	-
[1]明陽及誠正中學退休校長、老師優惠存款利息差額				-
0475獎勵及慰問 (1)3523170100 一般行政	01	經常性 本署退休退職人員	係退休退職人員三節慰問金。	-
[1]退休退職人員三節慰問金				-
(2)3523174100 矯正業務	02	經常性 各矯正機關退休退職人員	係退休退職人員三節慰問金。	-
[1]退休退職人員三節慰問金				-
(3)3523174100 矯正業務	03	經常性 各監院所校收容人	係各監院所校收容人就讀空中大學課程學習成績優異獎勵金。	-
[1]矯正機關收容人就讀空中大學課程學習成績優異獎勵金				-

及所屬
分析表

102年度

單位：新臺幣千元

經 費 之 用 途 分 析				合 計
門		資 本 門		
業 務 費	其 他	營 建 工 程	其 他	
-	1,223,517	-	-	1,223,517
-	1,223,517	-	-	1,223,517
-	1,212,480	-	-	1,212,480
-	1,212,480	-	-	1,212,480
-	1,212,480	-	-	1,212,480
-	147	-	-	147
-	147	-	-	147
-	147	-	-	147
-	435	-	-	435
-	435	-	-	435
-	435	-	-	435
-	10,455	-	-	10,455
-	108	-	-	108
-	108	-	-	108
-	10,162	-	-	10,162
-	10,162	-	-	10,162
-	185	-	-	185
-	185	-	-	185

本 頁 空 白

矯正署及所屬
派員出國計畫預算總表

中華民國102年度

單位：新臺幣千元

類別	本年度計畫項數	本年度預計人天	本年度預算數	上年度計畫項數	上年度核定人天	上年度預算數
合 計 考察 視訪 開會 談判 進修 研習 實	1	21	110	1	14	125
	1	21	110	1	14	125

矯正署
派員出國計畫預
 中華民國

計畫名稱及領域代碼	擬前往國家	擬拜會或視察機構	拜 會 內 容	預計前往期間	預計天數	擬派人數
一·考察 01考察民營化監獄刑務機關設施及收容人之矯正處遇與管理91	日本	日本矯正機關	前往日本3所社會復歸促進中心(美彌、島根、播磨社會復歸促進中心)進行考察，期能藉由日本之經驗作為我國相關政策之參考或借鏡。	102.10-102.11	7	3

及所屬
算類別表—考察、視察、訪問
102年度

單位：新臺幣千元

旅 費 預 算				歸屬預算科目	前三年內有無赴同一機構拜會	
交 通 費	生 活 費	辦 公 費	合 計		有/無	如有，說明其拜會內容
40	70		110	矯正業務	無	

矯正署
派員赴大陸計

中華民國

計畫名稱及領域代碼	擬前往地區	擬拜會單位	工作內容	預計前往期間	預計天數	擬派人數
01兩岸矯正業務考察及交流91	大陸	大陸司法及矯正機關	辦理兩岸矯正業務觀摩研習及參訪。	102.09-102.12	10	10

及所屬

畫預算類別表

102年度

單位：新台幣千元

旅 費 預 算				歸屬預算科目	前三年內有無赴同一單位拜會	
交 通 費	生 活 費	辦 公 費	合 計		有/無	如有，說明其拜會內容
326	776	72	1,174	矯正業務	有	本署為矯正制度建立、管理及督導之執行主體，拜會大陸司法部及各省矯正機關等單位，以增進海峽兩岸對於矯正業務、法務實務、學術及文化交流。

矯正署
 歲出按職能及
 中華民國

職能 別分類	經濟性 分類	經 常 支 出				小計
		消費支出	債務利息	補助地方	移轉民間	
總 計		10,330,654	-	-	1,223,517	11,554,171
03公共秩序與安全		10,330,654	-	-	1,223,517	11,554,171

及所屬
經濟性綜合分類表

102年度

單位：新臺幣千元

資 本 支 出						總計
資本形成	土地購入	增資	補助地方	移轉民間	小計	
405,194	-	-	-	-	405,194	11,959,365
405,194	-	-	-	-	405,194	11,959,365

矯正署及所屬

立法院審議中央政府總預算案所提決議、附帶決議及注意辦理事項辦理情形報告表

中華民國 101 年度

決 議 項 次	、 附 帶 決 議 及 注 意 事 項 內 容	辦 理 情 形
第一項	<p>一、通案決議部分：</p> <p>單位預算部分</p> <p>本次老年農民福利津貼暫行條例與國民年金法之修正，連同辦理老農離農津貼，以及其他 6 項無須修正法律的福利津貼或補助，101 年度所需經費請行政院檢討就立法院審議 101 年度中央政府總預算案歲出減列 0.85% 額度作為財源，如仍有不足，則由中央特別統籌分配稅款支應，並於 12 月 5 日提出修正案送立法院與總預算案併案審議。</p>	<p>已配合行政院辦理。</p>
第二項	<p>101 年度中央政府總預算案針對各機關及所屬統刪項目如下：</p> <ol style="list-style-type: none"> 1. 人事費：除退休退職給付、立法院主管、法務部主管、中央研究院、公務人員保障暨培訓委員會不刪外，其餘統刪 0.5%，其中主計處、經濟建設委員會、中央選舉委員會及所屬、檔案管理局、公共工程委員會、原住民族委員會、文化園區管理局、體育委員會及所屬、公務員懲戒委員會、智慧財產法院、臺灣高等法院臺中分院、臺灣高等法院花蓮分院、臺灣南投地方法院、臺灣雲林地方法院、營建署及所屬、警政署及所屬、入出國及移民署、臺灣省北區國稅局及所屬、財稅資料中心、中小企業處、交通部主管、僑務委員會、南部科學工業園區管理局及所屬、原子能委員會主管、林務局、水土保持局、勞工安全衛生研究所、衛生署、疾病管制局、環境保護署主管、福建省政府改以其他項目刪減替代，科目自行調整。 2. 委辦費：除動植物防疫檢疫局及所屬辦理屠宰衛生檢查、畜禽藥物殘留檢測及檢疫偵測犬業務之委辦費、中央健康保險局委託職業工會與農漁會及鄉鎮市公所辦理健保業務、勞工委員會辦理危險機械及設備檢查與管理、文化建設委員會及所屬、中央選舉委員會及所屬、智慧財產局、警政署及所屬、中央警察大學、調查局、矯正署及所屬不刪外，其餘統刪 10%，其中研究發展考核委員會、公務人員退休撫卹基金管理委員會、審計部、內政部、營建署及所屬、入出國及移民署、建築研究所、國庫署、廉政署、交通部、觀光局及所屬、運輸研究所、公路總局及所屬、國軍退除役官兵輔導委員會、科學工業園區管理局及所屬、林業試驗所、勞工安全衛生研究所、衛生署、食品藥物管理局、環境保護署、環境檢驗所、海岸巡防總局及所屬改以其他項目刪減替代，科目自行調整。 3. 國外旅費及出國教育訓練費：除開會、談判、中央選舉委員會及所屬、立法院主管、法務部主管、警政署及所屬、公務人員保障暨培訓委員會、國家文官學院 	<p>已遵照辦理。</p>

矯正署及所屬

立法院審議中央政府總預算案所提決議、附帶決議及注意辦理事項辦理情形報告表

中華民國 101 年度

決議、附帶決議及注意事項 項次內	辦理情形
<p>及所屬不刪外，其餘統刪 10%，其中中央研究院、新聞局、經濟建設委員會、研究發展考核委員會、檔案管理局、公共工程委員會、原住民族委員會、文化園區管理局、考試院、公務人員退休撫卹基金監理委員會、公務人員退休撫卹基金管理委員會、監察院、審計部、內政部、營建署及所屬、中央警察大學、消防署及所屬、役政署、入出國及移民署、空中勤務總隊、賦稅署、關稅總局及所屬、標準檢驗局及所屬、交通部、民用航空局、中央氣象局、公路總局及所屬、原子能委員會、核能研究所、農業委員會、林務局、水土保持局、農業試驗所、林業試驗所、水產試驗所、畜產試驗所、家畜衛生試驗所、特有生物研究保育中心、茶業改良場、種苗改良繁殖場、桃園區農業改良場、苗栗區農業改良場、臺中區農業改良場、臺南區農業改良場、高雄區農業改良場、花蓮區農業改良場、臺東區農業改良場、漁業署及所屬、動植物防疫檢疫局及所屬、農糧署及所屬、食品藥物管理局、環境檢驗所、海岸巡防署、海洋巡防總局、臺灣省政府、福建省政府改以其他項目刪減替代，科目自行調整。</p> <p>4. 大陸地區旅費：除中央選舉委員會及所屬、警政署及所屬、法務部主管不刪外，其餘統刪 10%，其中新聞局、經濟建設委員會、研究發展考核委員會、立法院、內政部、中央警察大學、役政署、入出國及移民署、關稅總局及所屬、交通部、中央氣象局、國軍退除役官兵輔導委員會、原子能委員會主管、農業委員會、林務局、特有生物研究保育中心、茶業改良場、漁業署及所屬、海岸巡防署、海洋巡防總局、臺灣省諮議會、福建省政府改以其他項目刪減替代，科目自行調整。</p> <p>5. 一般事務費：除立法院主管、公務人員保障暨培訓委員會、國家文官學院及所屬、調查局、矯正署及所屬不刪外，其餘統刪 5%，其中經濟建設委員會、金融監督管理委員會、保險局、檢查局、考試院、銓敘部、公務人員退休撫卹基金監理委員會、公務人員退休撫卹基金管理委員會、監察院、審計部、審計部新北市審計處、審計部臺中市審計處、審計部高雄市審計處、內政部、營建署及所屬、警政署及所屬、入出國及移民署、國庫署、關稅總局及所屬、臺北市國稅局、臺灣省北區國稅局及所屬、臺灣省中區國稅局及所屬、臺灣省南區國稅局及所屬、高雄市國稅局、臺北區支付處、財稅資料中心、財稅人員訓練所、廉政署、最高法院檢察署、中小企業處、交通部、民用航空局、中央氣象局、觀光局及所屬、公路總局及所屬、國軍</p>	

矯正署及所屬

立法院審議中央政府總預算案所提決議、附帶決議及注意辦理事項辦理情形報告表

中華民國 101 年度

決 議	、 附 帶 決 議 及 注 意 事 項	辦 理 情 形
項 次	內 容	辦 理 情 形
	<p>退除役官兵輔導委員會、農業試驗所、林業試驗所、畜產試驗所、家畜衛生試驗所、茶業改良場、桃園區農業改良場、漁業署及所屬、中醫藥委員會、中央健康保險局、食品藥物管理局、環境保護署主管、海岸巡防署主管、福建省政府改以其他項目刪減替代，科目自行調整。</p> <p>6. 軍事裝備設施養護費、房屋建築養護費、車輛及辦公器具養護費、設施及機械設備養護費：除立法院主管、中央選舉委員會及所屬、法務部主管、警政署及所屬、中央警察大學、空中勤務總隊不刪外，其餘統刪5%，其中經濟建設委員會、證券期貨局、保險局、公共工程委員會、考試院、銓敘部、公務人員退休撫卹基金監理委員會、公務人員退休撫卹基金管理委員會、監察院、審計部、審計部新北市審計處、審計部臺中市審計處、審計部高雄市審計處、內政部、營建署及所屬、入出國及移民署、關稅總局及所屬、高雄市國稅局、臺北區支付處、財稅資料中心、中小企業處、交通部、民用航空局、中央氣象局、觀光局及所屬、公路總局及所屬、國軍退除役官兵輔導委員會、農業委員會、林務局、農業試驗所、林業試驗所、茶業改良場、桃園區農業改良場、臺中區農業改良場、漁業署及所屬、食品藥物管理局、環境保護署主管、海岸巡防署主管、福建省政府改以其他項目刪減替代，科目自行調整。</p> <p>7. 設備及投資：除資產作價投資、經濟建設委員會撥充花東地區永續發展基金、海岸巡防總局及所屬營舍整建工程計畫、國家科學委員會增撥國家科學技術發展基金、立法院主管、中央選舉委員會及所屬、國立故宮博物院、法務部主管、警政署及所屬、中央警察大學、空中勤務總隊、國家文官學院及所屬不刪外，其餘統刪8%，其中新聞局、經濟建設委員會、金融監督管理委員會、證券期貨局、考試院、銓敘部、審計部臺北市審計處、審計部臺中市審計處、內政部、消防署及所屬、國庫署、關稅總局及所屬、臺北區支付處、中小企業處、交通部、中央氣象局、國軍退除役官兵輔導委員會、臺中區農業改良場、環境保護署主管、海岸巡防總局及所屬、福建省政府改以其他項目刪減替代，科目自行調整。</p> <p>8. 對國內團體之捐助與政府機關間之補助：除法律義務支出、國家科學委員會對國家實驗研究院與國家同步輻射研究中心之捐助、衛生署捐助財團法人國家衛生研究院發展計畫、中小企業處捐助財團法人中小企業信用保證基金、文化建設委員會及所屬、中央選舉委</p>	

矯正署及所屬

立法院審議中央政府總預算案所提決議、附帶決議及注意辦理事項辦理情形報告表

中華民國 101 年度

項次	決議、附帶決議及注意事項內容	辦理情形
	<p>員會及所屬、立法院主管、法務部主管、警政署及所屬不刪外，其餘統刪 5%，其中銓敘部、內政部、入出國及移民署、交通部、觀光局及所屬、國軍退除役官兵輔導委員會、科學工業園區管理局及所屬、中醫藥委員會、環境保護署、海岸巡防署、台灣省政府改以其他項目刪減替代，科目自行調整。</p> <p>9. 獎勵金：除文化建設委員會及所屬、中央選舉委員會及所屬、警政署及所屬、立法院主管、法務部主管、智慧財產局不刪外，其餘統刪 10%，其中內政部、入出國及移民署、國庫署、高雄市國稅局、標準檢驗局及所屬、中小企業處、交通部、公路總局及所屬、漁業署及所屬、農糧署及所屬、勞工委員會、環境保護署、海岸巡防署、福建省政府改以其他項目刪減替代，科目自行調整。</p> <p>10. 定額刪減項目：國防部主管統刪 2 億 5,400 萬元、外交部主管統刪 8,136 萬 6,000 元、教育部主管統刪 1 億 5,400 萬元、大陸委員會統刪 1,000 萬元、客家委員會及所屬統刪 1,000 萬元，以上均不另再就用途別統刪，並含各委員會審查刪減數，科目自行調整。</p>	
第三項	101 年度中央政府總預算案歲出預算，除訂有契約者依契約所定進度、時程給付外，均應依各機關單位預算分配注意事項辦理。	遵照辦理。
第四項	立法院審議 100 年度中央政府總預算附屬單位預算時，通過決議：「…預算執行時有預算法第 62 條之 1 所定『政策宣導』之『廣告』者，應由各該營業及非營業基金按月將預算動支情形（含廣告之主要內容、刊登及播出時間、次數及其金額、托播對象等）予以彙整，透過網際網路予以公開，並函送立法院相關委員會」，惟部分單位並未遵照辦理；為利國會及社會大眾之監督，自 101 年度起，各機關含附屬單位及依預算法第 62 條之 1 所定財團法人於平面媒體、網路媒體、廣播媒體及電視媒體辦理政策宣導相關之廣告，均應按月於機關網站資訊公開區中單獨列示公布，並由各該主管機關按季彙整送立法院。另請審計部自 100 年度起，專案查核各機關單位辦理政策宣導、廣告等相關預算執行情形，併同於年度總決算審核報告中揭露。	配合行政院與法務部所定及依照相關法令規定辦理。
第五項	立法院審議 100 年度中央政府總預算案通過決議「…自 101 年度起，各該機關單位預算書除正式員額外，亦應明列以非人事費進用之臨時人員、勞務採購派遣人力、承攬人力、申用替代役等之詳細資料（包括：計畫名稱、計畫內容、進用人數、經費及各項待遇、獎金、福利），以完整表達政府人力運用之配置，俾利立法院審議監督。」，惟查各機關預算書，僅列示「臨時人員」及「派	<p>1. 本署自 101 年度起，於年度決算向監察院提出時，將配合行政院所定將勞務承攬人數與經費送人事行政總處彙整。</p> <p>2. 本署已依行政院所定，將勞務承攬之計畫、進用人數及預算編列情形等資料，自 102 年度起，於預算書中表達。</p>

矯正署及所屬

立法院審議中央政府總預算案所提決議、附帶決議及注意辦理事項辦理情形報告表

中華民國 101 年度

決議、附帶決議及注意事項 項次	內容	辦理情形
	<p>遣人力」之簡略資料，「替代役」及「承攬人力」則付之闕如。</p> <p>依行政院人事行政局資料顯示 100 年 3 月 31 日行政院所屬各主管機關運用派遣勞工計 1 萬 2,582 人，較控管基準日 99 年 1 月 31 日，減少 2,932 人，而減少主因在於機關改以勞務承攬方式進用或將原填報派遣勞工重新認定為勞務承攬人力。然聘用人員、約僱人員及臨時人員均有控管措施，唯獨承攬人力沒有。勞務承攬與勞動派遣實務上區分有模糊地帶，改以勞務承攬方式進用，恐有規避控管之嫌。爰為利瞭解勞務承攬人數之消長情形，自 101 年度起，於年度決算向監察院提出時，行政院所屬各主管機關應將勞務承攬人數與經費送人事行政局彙整後公關於網站上；且各機關應自 102 年度起於預算書中列明勞務承攬明細資料（包括計畫名稱、計畫內容、預算額度），避免派遣勞工人數之控管流於形式。</p>	
第六項	<p>審計部 98 年度中央政府總決算審核報告指出，中央政府各機關進用派遣人力共計約有 1.4 萬多人，支用經費達到 37 億餘元。根據行政院人事行政局在 99 年 1 月調查行政院所屬各主管機關（不包括地方政府）運用派遣人力的調查顯示共有 15,514 人（不含職業訓練局 2,000 人），都凸顯了中央政府大量使用勞動派遣的事實，反映出執政者一味沉溺在「員額精簡」與「組織再造」的美夢，無視於行政機關的法定核心業務正陸續由派遣人力取代中。</p>	<p>本署運用派遣人力係配合行政院所定及依照相關法令規定辦理，前並已將運用派遣人力情形填報行政院人事行政總處。</p>
第七項	<p>鄰近日本中央政府也沒有使用任何派遣人力，目前中央政府使用大量派遣勞工，並非使用在非核心的支援性工作，有許多是該行政機關的法定核心業務。例如：職業訓練局外勞組負責審核人員、就服中心負責失業登記與認定人員、雪山隧道的待命消防人員、台北捷運站務人員、行政院原子能委員會核能研究所辦理水處理廠及高壓變電站設施運轉人員、財政部臺北市國稅局辦理國稅稽查人員等；審計部並嚴正指出，派遣人員更迭頻仍、不諳法令，且欠缺相關職前教育，嚴重影響公務機關業務之遂行，甚而造成民眾間之糾紛，並將損及政府形象。行政院人事行政局應按季全面清查各行政機關運用派遣勞工有無此情形，以杜爭議。</p> <p>行政院於 99 年 8 月 27 日就政府機關使用派遣亂象發布「行政院運用勞動派遣應行注意事項」，規範行政院及所屬各機關（構）、公立學校及國營事業使用派遣人力，地方政府也必須準用這項規定。惟查，該要點存有下列缺失：</p> <p>1. 目前許多機關使用派遣的範圍已超出該要點所訂之 5</p>	<p>本署運用派遣人力之工作範圍及相關勞務採購均係配合行政院所定及依照相關法令規定辦理，前並已將運用派遣人力情形填報行政院人事行政總處。</p>

矯正署及所屬

立法院審議中央政府總預算案所提決議、附帶決議及注意辦理事項辦理情形報告表

中華民國 101 年度

決議、附帶決議及注意事項 項次內	內容	辦理情形
	<p>項可使用派遣之工作類型，就是以派遣人力執行公權力的核心業務，公然違反該項規定。該注意事項非但沒有訂出落日條款，嚴格限制非該 5 項工作類型的派遣，在契約期滿之後不得再使用，反而還訂定「走後門條款」，建議可以改用勞務承攬、臨時人員或其他人力進用方式辦理，無異是將派遣淪為自然人承攬的惡性循環。</p> <p>2. 缺乏對派遣公司的直接監督，僅規定一旦發生違理事項，可要求勞動檢查及處罰鍰，但對保障勞工權益於事無補。</p> <p>3. 缺乏派遣勞工的申訴管道與爭議處理機制，若只讓派遣勞工向要派單位申訴，以公務機關的保守性格，恐缺乏第三者之監督機制。</p> <p>爰要求：</p> <p>1. 行政院人事行政局應會同行政院勞工委員會於 3 個月內清查，超出 5 項工作類型違反該要點的部會，並於半年內改正之。</p> <p>2. 行政院公共工程委員會應扮演更積極的角色，在勞務採購契約上進行更嚴格細密的監督條款，一旦違約就必須在內部就對派遣公司進行懲罰性罰款以及禁止後續招標資格的條款，而不是以緩不濟急的外部勞動檢查處理。</p>	
第八項	<p>立法院於審議 99 年度中央政府總預算通過主決議，要求行政院勞工委員會須對中央各機關勞務採購進行查察工作，以確保廣大勞工權益。惟查勞工委員會於 99 年 1 月針對各部會派遣人力之派遣事業單位所進行的勞動檢查，完全合乎勞動相關法令之比率僅達 21.66%，換句話說，約有八成的廠商涉及違反相關法令，勞工委員會不僅未持續追蹤各機關及違規廠商改善情形，也未定期對政府機關勞務採購進行專案勞動檢查。鑑於公部門派遣勞工勞資糾紛時有所聞，爰要求行政院勞工委員會應每半年就政府機關勞務採購專案勞動檢查，並依法公布違法派遣事業單位名單，作為其他公部門勞務採購之資格要件，以維派遣勞工之勞動權益。</p>	配合行政院所定及依照相關法令規定辦理。
第九項	<p>2005 年起卡債風暴促使銀行拋售呆帳，將債權轉予資產管理公司，惟債務催收業務之執行良莠不齊，影響數十萬債務人權益，登記主管機關經濟部及行政院金融監督管理委員會迄今未能就該行業之管理提出具體辦法；爰要求經濟部、行政院金融監督管理委員會及法務部等單位，應於 3 個月內，就該類業務之執行及行業之管理提出具體規範，送立法院相關委員會審查。</p>	本署無此項決議應辦理事項。
第十項	<p>針對國內金融機構為處理不良債權，多將這些不良債權以低價（約為債務金額的二～三成）轉賣予資產管理公</p>	本署無此項決議應辦理事項。

矯正署及所屬

立法院審議中央政府總預算案所提決議、附帶決議及注意辦理事項辦理情形報告表

中華民國 101 年度

決議、附帶決議及注意事項	內容	辦理情形
	<p>司，而資產管理公司在取得這些不良債權後，則以各種方式向債務人催收債款，其利潤為收回債款與買進債權的價差。但資產管理公司為謀取更大的利潤，往往無視現今放款利率的行情，仍以過去高利率時代 10% 以上的利率標準計算債款，利上滾利的結果，十多年的債務的累計的利息動輒高於本金，甚至倍數於本金，沉重的利息壓力，更讓債務人不得翻身。政府近年來為讓諸多的卡奴與債務人有重生機會，透過債務協商機制的建立與債清條例的制定，讓債務人在合情合理的狀況下進行債務解決，但是資產管理公司以此種不合理的利息計算方式，墊高債務門檻，不但增加債務人的負擔，讓還款難度增加；更讓政府救濟人民困難的美意大打折扣。建議行政院責成主管機關應在 3 個月內針對資產管理公司催收債款的利息計算方式進行全面的調查與了解，並制訂一套合理的利息計算之管理機制供遵循。</p>	
<p>第十一項</p>	<p>房屋是家庭維繫之根基，也是國人一輩子努力的目標，但部分民眾或一時財務管理不當，或經濟不景氣被裁員失業、突遭意外等種種因素，以致暫時還不出債款或房貸，即面臨房屋被拍賣的命運；但多數民眾面臨債務並非不想解決，其遭遇的困頓可能也是一時的周轉不靈，但是動輒以拍賣房屋的催債方式，不僅讓債務人長年的努力付諸流水，家庭也面臨分崩離析，尤有甚者，更有債務人因此走上絕路。基於政府應保障人民的基本的居住權，建議行政院責成相關單位收集國外做法，如日本，在債權人與法官同意下，債務人於更生期間可以僅繳房貸利息，至更生期間結束後，才繼續平均償還本金與利息…等等，並在 3 個月內研擬一套合乎社會正義、保障人民居住權的政策與配套措施，讓債務人在償還債務的同時，仍可保有一生努力打拼的安身之所。</p>	<p>本署無此項決議應辦理事項。</p>
<p>第十二項</p>	<p>中央政府各機關對於其所投資公私合營事業之控管作業，主要藉由指派之公股董事代表於董事會中表達意見並參與決策。查中央政府各機關 99 年度間合計派任有 99 名公股董事代表，惟其中有 14 名公股董事代表約占所有公股董事代表之 14%，其親自出席董事會情形未達八成，更有 6 名公股董事代表其親自出席董事會情形甚至未達當年度應出席次數之六成。</p> <p>現行中央各機關對於所管轄之公股董事代表親自出席董事會情形，雖訂定有管理考核規定，如財政部對於一般董事代表要求約 67% 之出席率，交通部及行政院農業委員會則要求 50% 之親自出席率，但標準過於寬鬆，未盡周延。行政院應責成相關機關加強督促公股董事代表親自出席董事會，並落實對公股代表之監督考核。</p>	<p>配合行政院所定及依照相關法令規定辦理。</p>
<p>第十三項</p>	<p>立法院審查 100 年度中央政府總預算案通過決議「當前</p>	<p>本署無此項決議應辦理事項。</p>

矯正署及所屬
立法院審議中央政府總預算案所提決議、附帶決議及注意辦理事項辦理情形報告表
中華民國 101 年度

項次	決議、附帶決議及注意事項內容	辦理情形
	<p>都會區房價高漲為首要民怨，為避免中國大陸及外國資金不當炒作房市導致房價不正常飆漲，影響我國國民取得自用住宅，內政部應即檢討修正大陸及外國取得我國不動產之相關法令，並建立總量管制措施，於第 7 屆第 7 會期中向立法院提出專案報告，以保障國民居住人權。」經查內政部於 100 年 8 月 24 日始將報告函送立法院，未符合決議要求時間。又，該部報告指「管制尚屬適當，亦未發現大陸資金有不當炒作房地產情事，是以「大陸地區人民在臺灣地區取得設定或移轉不動產物權許可辦法」目前尚無須修正。」惟，該辦法僅管理「不動產物權」之取得及移轉，陸資購買、炒作預售屋係屬「權利」移轉，迄今無法可管。爰要求相關部會重新檢討相關法令，並研議建立總量管制措施，按季統計並公布大陸資金投資我國不動產情形，以防杜不當炒作，落實居住正義。</p>	
第十四項	<p>有鑑於花蓮縣公有土地占百分之八十六，台東縣則高達百分之九十一點三，比例之高使土地使用屢受限制。行政院近期討論國土復育策略方案中指出，不再辦理公地放領政策，其執行面站在北部都會區的角度，並不符合花東地區的實際情況，對於自日據時期即開始耕作的農民來說，等於被迫做一輩子的佃農，始終無法擁有屬於自己的土地所有權。且現行花東公有土地使用問題錯綜複雜，政府對於公有土地的管理使用愈趨嚴格，動輒採取強硬手段，強制移除農民地上作物，並要求拆屋遷地，引起許多民怨。爰建請行政院經濟建設委員會及相關單位檢討現行公有土地劃定範圍及使用限制合理性，並提出調查報告；行政院並於 1 個月內提出花東公有土地放領辦法，以維花東民眾權益。</p>	本署無此項決議應辦理事項。
第十五項	<p>去任務化、法規鬆綁、減少政府干預等為國營事業民營化政策推動之重要考量，且屬政府對參與民營化投資者應有之信賴保護，惟基於公款有效使用，行政院應要求各主管機關對公股持股低於 50% 之轉投資事業確實依國營事業管理法第 3 條第 3 項及預算法第 41 條第 3 項規定辦理。另外臺灣證券交易所係依公司法規定成立之股份有限公司，其公股持有比率未達 50%，爰重大營運事項需經由公司股東會決議，至該公司預算書擬訂屬公司自治事項，若強行要求將其預算書送交立法院審議，若立法院審議結果決議將董事會及股東會通過之預算予以變更，恐對公司治理產生衝擊，並涉及法制上之爭議。</p> <p>附屬單位預算涉及本署應辦部分 101 年度中央政府總預算案附屬單位預算案尚未經立法院審議通過。</p> <p>二、分組審查決議部分： 本署未有分組審查決議事項。</p>	本署無此項決議應辦理事項。

**矯正署及所屬
跨年期計畫概況表**

中華民國102年度

單位：新臺幣億元

計畫名稱	執行期間	中央公務預算 經費需求總額	分年經費需求				備註
			100及以 前年度 預算數	101年度 預算數	102年度 預算數	103及以後 年度預估 需求數	
臺中女子監獄擴建 房舍計畫	97-102	6.00	1.16	3.00	1.84		行政院96年11月19日院臺法字第0960051863號函、98年4月27日院臺法字第0980019385號函及100年1月13日院臺法字第1000001052號函核定。
臺北監獄改(擴)建 工程計畫	101-104	3.91		0.03	0.80	3.08	行政院101年6月28日院臺法字第1010039312號函核定。

主辦會計人員：吳清潭

機關長官：吳憲璋